



AFD-100

BEZDRÁDOVÝ ZÁPLAVOVÝ DETEKTOR

afd100_cz 08/17

Bezdrátový detektor AFD-100 detekuje únik vody nebo zaplavení místnosti s vodovodní instalací. Detektor je určen pro obousměrný bezdrátový systém ABAX. Tento manuál se vztahuje k detektoru s verzí firmware 5.00, který je podporován:

- základnovou stanicí ACU-120 / ACU-270,
- základnovou stanicí ACU-100 / ACU-250 s verzí firmware 4.03 2014-05-15 (nebo novější),
- opakovačem ARU-100 s verzí firmware 2.00 2014-05-15 (nebo novější),
- ústřednou INTEGRA 128-WRL s verzí firmware 1.12 2013-12-20 (nebo novější).

1. Vlastnosti

- Externí záplavový senzor.
- LED zobrazující testovací režim.
- Tamper ochrana proti otevření a odtržení krytu od montážního povrchu.
- Kontrola stavu baterie.

2. Specifikace

Pásmo pracovní frekvence	868,0 MHz ÷ 868,6 MHz
Dosah rádiového signálu (v otevřeném prostoru)	až 500 m
Baterie	CR123A 3 V
Výdrž baterie.....	přibl. 3 roky
Délka kabelu záplavového senzoru	3 m
Třída prostředí dle EN50130-5	II
Rozsah pracovních teplot	-10 °C...+55 °C
Rozměry krytu.....	26 x 112 x 29 mm
Hmotnost	96 g

**Firma SATEL sp. z o.o., prohlašuje, že tento detektor je ve shodě se základními požadavky a dalšími příslušnými ustanoveními směrnice 2014/53/EU.
Prohlášení o shodě naleznete na www.satel.eu/ce**

3. Popis

Detektor je navržen pro prostory, kde hrozí únik vody z vodovodní instalace. Přibližně 5 sekund poté, co hladina vody dosáhne úrovně, ve které je nainstalovány elektroda záplavového senzoru, detektor začne signalizovat zaplavení. Několik sekund poté, co se sníží úroveň vody pod úroveň, ve které jsou elektrody záplavového senzoru nainstalovány, dojde k zastavení signalizace.

Deska s elektronikou

Obrázek 1 znázorňuje detektor zevnitř.

- ① lithiová baterie CR123A.
- ② tamper kontakt.
- ③ svorky pro připojení záplavového senzoru.

LED je umístěna z druhé strany desky elektroniky.

Poplachy

Detektor přenáší poplachy v následujících případech:

- detekce zaplavení,
- otevření tamper kontaktu (tamper poplach).

Pracovní režimy

Aktivní – informace o každém poplachu je odeslána okamžitě.

Pasivní – informace o tamper poplachu je odeslána okamžitě, zatímco informace o zaplavení je zaslána v pravidelné periodě komunikace.

Testovací režim

Pokud chcete detektor otestovat, můžete testovací režim spustit na dálku. V testovacím režimu je povolena signalizace LED.

LED

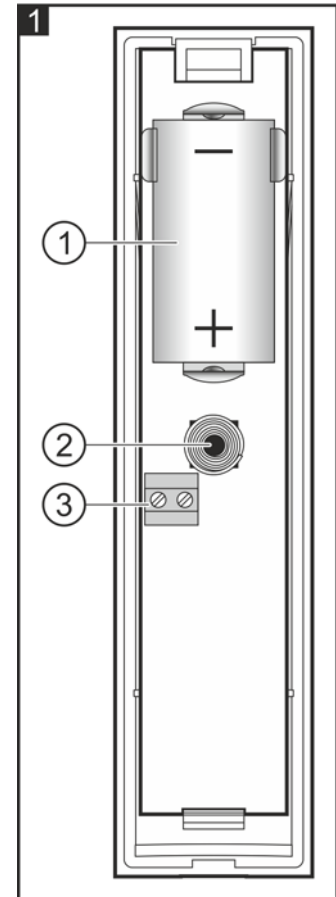
LED je aktivní po dobu 2 minut po vložení baterie, nebo od spuštění testovacího režimu. LED zobrazuje:

- periodu komunikace – krátké bliknutí (80 milisekund),
- poplach – svítí po dobu 2 sekund.

Kontrola stavu baterie

Pokud poklesne napětí baterie pod 2.75 V, dojde v pravidelné periodě komunikace k odeslání příslušné informace.

Poznámka: Další informace o detektoru a jeho konfiguraci naleznete v manuálu k bezdrátové základnové stanici ABAX.



4. Montáž

Detektor je určen pro vnitřní montáž.

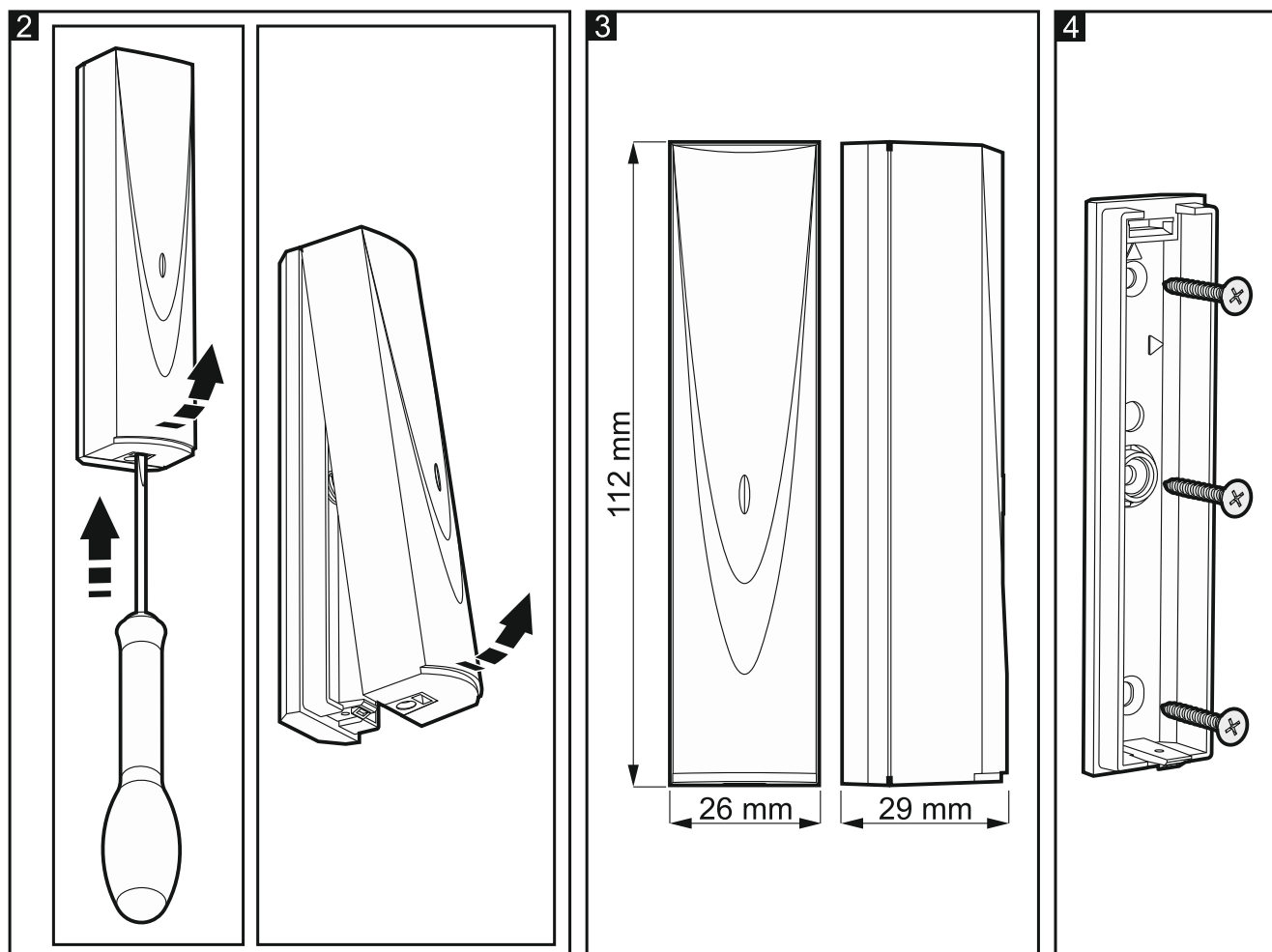


Při použití jiné baterie než té, která je doporučena výrobcem, nebo jejím nesprávným vložením, může dojít k explozi.

Při vkládání nebo výměně baterie buďte obzvláště opatrní. Výrobce nenes žádnou zodpovědnost za škody vzniklé nesprávným vložením baterie.

Použité baterie se nesmí vyhazovat, musejí být zlikvidovány podle stávajících pravidel o ochraně prostředí.

1. Otevřete kryt detektoru (Obr. 2).
2. Vložte baterii a přihlaste detektor do bezdrátového systému (viz. instalační manuál k základnové stanici ACU-100 / ACU-250 / ACU-120 / ACU-270 nebo ústředně INTEGRA 128-WRL / VERSA). Na desce součástek je umístěn štítek se 7-mi znakovým sériovým číslem, které se musí zadat při procesu registrace detektoru do systému.
3. Uzavřete kryt detektoru.
4. Provizorně připevněte detektor na místo budoucí montáže.
5. Zkontrolujte intenzitu přijímaného signálu od detektoru na základnové stanici ACU-100 / ACU-250 / ACU-120 / ACU-270 nebo ústředně INTEGRA 128-WRL. V případě nedostatečné síly signálu menší než 40%, zvolte jiné místo pro montáž. Někdy stačí změnit místo montáže o deset, dvacet centimetrů pro dosažení optimální síly signálu.
6. Otevřete kryt (obr. 2).



7. Protáhněte kabel záplavového senzoru dírou v krytu a přišroubujte ho ke svorkám na desce elektorniky.
8. Pomocí šroubů připevněte zadní část krytu k montážní ploše (obr. 4).
9. Uzavřete kryt detektoru.
10. Nastavte detektor dle požadavků. Pro detailní informace o nastavení se podívejte do manuálu k základnové stanici ABAX.
11. Spusťte vzdáleně testovací režim a vyzkoušejte reakci detektoru ponořením senzoru zaplavení do vody.
12. Ukončete testovací režim.
13. Zajistěte záplavový senzor i vedení k senzoru (obr. 5). Detektor je nyní připraven k činnosti.

