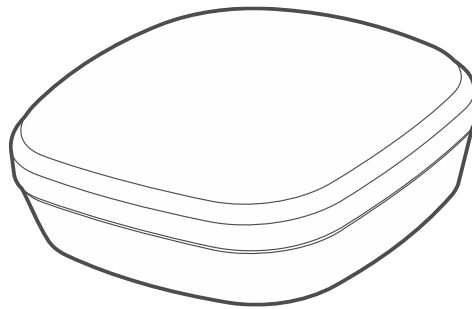




Flood Detector
AFD-200

CZ

Firmware verze 1.01



CE

afd-200_BW_cz 01/26

DŮLEŽITÉ

Změny, úpravy nebo opravy, které nejsou schváleny výrobcem, vedou ke ztrátě vašich práv vyplývajících ze záruky.

Popis symbolů na zařízení:



Zařízení splňuje požadavky platných směrnic EU.



Zařízení nesmí být likvidováno společně s ostatním komunálním odpadem. Měl by být likvidován v souladu s platnými předpisy pro ochranu životního prostředí (přístroj byl uveden na trh po 13. srpnu 2005).



Zařízení je určeno pro vnitřní montáž.

Společnost SATEL se snaží neustále zlepšovat kvalitu svých produktů, což může vést ke změnám v jejich technických specifikacích a softwaru. Aktuální informace o zaváděných změnách jsou k dispozici na našich webových stránkách.

Navštivte nás na adrese:

<https://support.satel.pl>

Společnost SATEL sp. z o.o. tímto prohlašuje, že rádiové zařízení typu AFD-200 je v souladu se směrnicí 2014/53/EU. Plné znění prohlášení o shodě EU je k dispozici na následující internetové adrese: www.satel.pl/ce

Symbole v tomto manuálu:



Upozornění – informace o bezpečnosti uživatelů, zařízení atd.



Poznámka – návrh nebo doplňující informace.

OBSAH

1. Funkce	2
2. Popis	2
3. Montáž	3
3.1 Tipy pro montáž	3
3.2 Spuštění detektoru	3
4. Testování	4
5. Výměna baterie	4
6. Specifikace	5

Manuál pro detektor AFD-200 (Flood Detector) se vztahuje na detektor instalovaný v systému BE WAVE.

1. Funkce

- Detekce zaplavení pomocí integrované sondy.
- Digitální teplotní kompenzace.
- Provoz v kmitočtovém pásmu 868 MHz.
- AES šifrovaná obousměrná rádiová komunikace.
- Počet přenosových kanálů – 4 kanály s automatickým výběrem toho, který umožní přenos bez rušení jinými signály.
- Vzdálené programování voleb.
- Vzdálená aktualizace firmwaru.
- Integrovaný teplotní senzor (rozsah měření: -10 °C...+55°C).
- LED kontrolky.
- Integrovaný bzučák.
- Napájeno baterií CR123A 3 V.
- Kontrola stavu baterií.

2. Popis

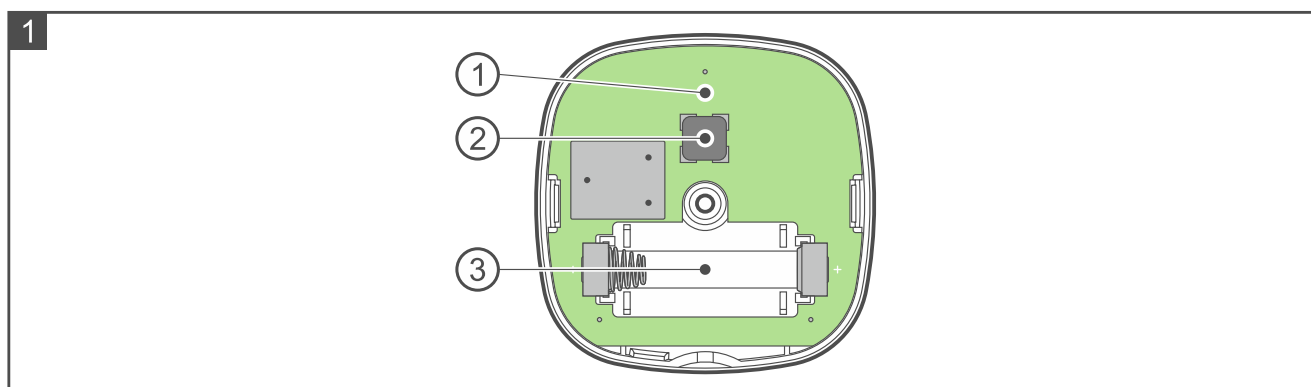
Detekce záplavy

Detektor hlásí zaplavení / konec zaplavení. Informace je odeslána několik sekund po výskytu události.

Detekce převrácení detektoru

Pokud je detektor otočen na bok nebo vzhůru nohama, LED kontrolka a siréna po 1 minutě signalizují poruchu. Několik sekund po správném umístění detektoru se signalizace poruchy smaže.

Deska elektroniky



Obrázek 1 zobrazuje vnitřek detektoru po otevření krytu.

- ① červená LED kontrolka.
- ② bzučák.
- ③ držák baterie (CR123A 3 V).

Signalizace

LED kontrolka a bzučák signalizují:

- zapnutí – 1 bliknutí a 1 pípnutí,
- zaplavení – 1 bliknutí a 1 pípnutí každých 5 sekund, když detektor zjistí zaplavení,
- převrácení – 1 bliknutí a 1 pípnutí každých 5 sekund, když je detektor převrácen,
- periodická komunikace – 3 bliknutí a 3 pípnutí (pouze když je v systému spuštěn diagnostický režim – max. 5krát).

3. Montáž



Při použití jiné baterie, která není doporučena výrobcem, nebo při nesprávné manipulaci s baterií hrozí nebezpečí výbuchu baterie.

Baterii nemačkejte, nerozřezávejte ani nevystavujte vysokým teplotám (nehazujte do ohně, nekládejte do trouby apod.).

Nevystavujte baterii velmi nízkému tlaku kvůli nebezpečí výbuchu baterie nebo úniku hořlavé kapaliny či plynu.

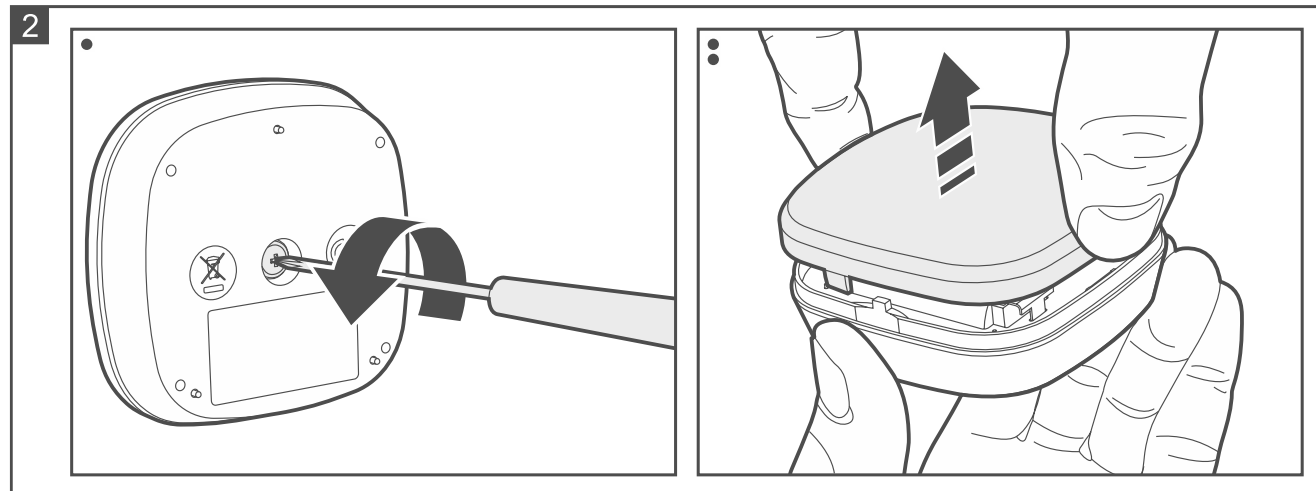
Při vkládání a výměně baterie buďte obzvláště opatrní. Výrobce nenes odpovědnost za následky nesprávného vložení baterie.

Pokud je detektor namontován ve výšce více než 2 metry nad zemí, může při pádu způsobit zranění.

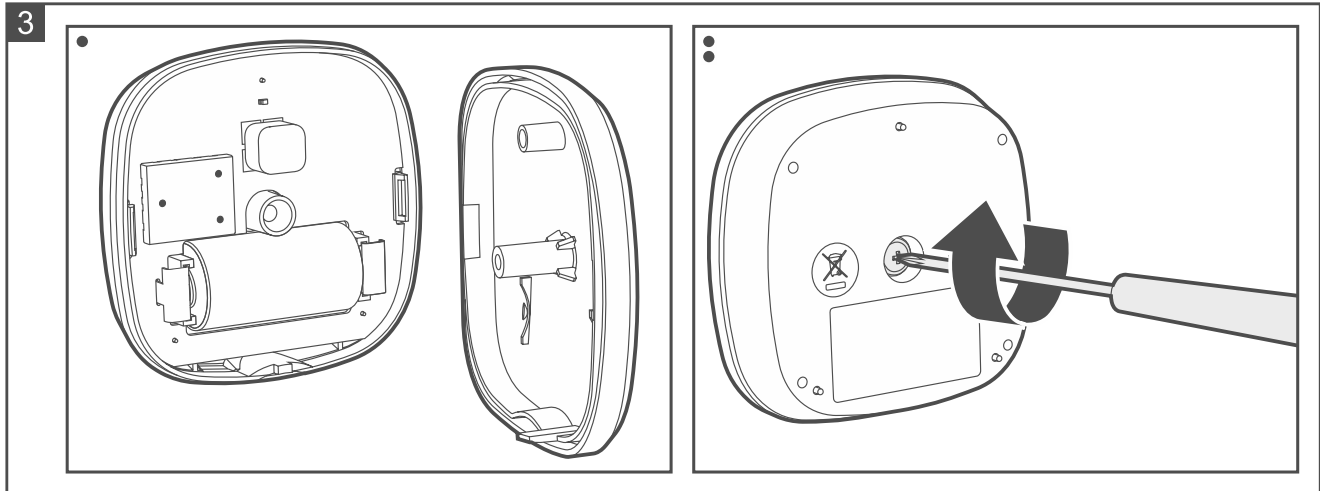
3.1 Tipy pro montáž

- Detektor by měl být namontován v interiéru, v prostorách s normální vlhkostí vzduchu.
- Detektor nemontujte venku.
- Při výběru místa montáže zohledněte dosah rádiové komunikace.
- Silné stěny, kovové bloky atd. snižují dosah rádiového signálu.
- Umístěte detektor na podlahu v místě, které je náchylné k zaplavení.

3.2 Spuštění detektoru



1. Otevřete kryt detektoru (Obr. 2).
2. Přidejte detektor do systému (viz manuál k systémovému kontroléru BE WAVE nebo ústředně BE WAVE Hybrid). Jakmile se zobrazí výzva k zapnutí zařízení, vložte do detektoru baterii.
3. Zavřete kryt detektoru (povšimněte si, že kryt zapadá pouze do jedné polohy) a zajistěte jej šroubem (obr. 3).



4. Umístěte detektor na podlahu ve vybrané oblasti.

4. Testování

1. Umístěte detektor do louže vody a zkontrolujte, zda signalizuje zaplavení (1 bliknutí a 1 pípnutí každých 5 sekund).
2. Otočte detektor na bok nebo vzhůru nohama a zkontrolujte, zda signalizuje převrácení (1 bliknutí a 1 pípnutí každých 5 sekund).

5. Výměna baterie



Použité baterie nesmí být vyhozeny, ale musí být zlikvidovány v souladu s platnými předpisy pro ochranu životního prostředí.

Aplikace Be Wave Vás upozorní, že baterie v detektoru je téměř vybitá. Vybitou baterii je třeba co nejdříve vyměnit.

1. V aplikaci Be Wave / programu BE WAVE Soft klepněte / klikněte na místnost, ve které je detektor nainstalován.
2. Klepněte / klikněte na jméno detektoru.
3. Spusťte funkci *Výměna baterie*.
4. Otevřete kryt detektoru.
5. Vyjměte vybitou baterii.
6. Vložte novou baterii.
7. Zavřete kryt.
8. Spusťte funkci *Zrušit odpojení zařízení* v aplikaci Be Wave / programu BE WAVE Soft.

6. Specifikace

Provozní frekvenční pásmo	868,0 MHz ÷ 868,6 MHz
Dosah rádiové komunikace (na volném prostranství)	až 1300 m
Baterie	CR123A 3 V
Životnost baterie	až 5 let
Spotřeba proudu v pohotovostním režimu	45 µA
Práh nízkého napětí baterie	2,75 V
Rozsah měření teploty	-10°C...+55°C
Přesnost měření teploty	±1°C
Třída prostředí dle EN 50130-5	II
Rozsah provozních teplot	-10°C...+55°C
Maximální vlhkost	93±3%
IP krytí	X4
Rozměry	65 x 65 x 24 mm
Hmotnost	47 g