

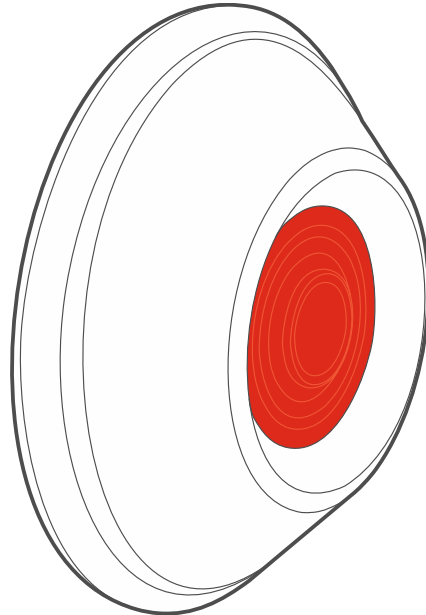
Satel®

abax2

APB-200

Bezdrátové tísňové tlačítko

CE



Firmware verze 1.00

CZ
apb-200_cz 10/21

SATEL sp. z o.o. • ul. Budowlanych 66 • 80-298 Gdańsk • POLAND
tel. +48 58 320 94 00
www.satel.eu

DŮLEŽITÁ UPOZORNĚNÍ

Z bezpečnostních důvodů by mělo být zařízení instalováno kvalifikovaným technikem.


Před instalací pečlivě prostudujte tento manuál.


Jakékoliv neautorizované zásahy do konstrukce a opravy jsou zakázané a zaniká tak právo na reklamaci výrobku.

Typový štítek zařízení se nachází na základně krytu.

 Zařízení splňuje požadavky platných norem EU.

 Zařízení je určeno pro vnitřní montáž.

 Zařízení se nesmí likvidovat s ostatním komunálním odpadem. Mělo by být zlikvidováno v souladu se stávajícími pravidly ochrany životního prostředí (přístroj byl uveden na trh po 13. srpnu 2005).

 Zařízení splňuje technické předpisy Euroasijské celní unie.

Cílem společnosti SATEL je průběžná inovace vlastních produktů, což může mít za následek rozdílnou verzi technické specifikace a firmwaru. Aktuální informace o provedených změnách jsou dostupné na stránkách výrobce:
<https://support.satel.eu>

Tímto, společnost SATEL s.r.o. deklaruje, že rádiové zařízení APB-200 je ve shodě s požadavky a splňuje další příslušná opatření podle směrnice 2014/53/EU. Prohlášení o shodě lze nalézt na www.satel.eu/ce

V tomto manuálu se vyskytují následující symboly:



- poznámka;



- varování.

OBSAH

1.	Vlastnosti	2
2.	Popis.....	2
	Rádiová komunikace	2
	Poplachy.....	2
	Režim úspory energie (ECO).....	2
	Testovací režim	2
	LED.....	2
	Kontrola stavu baterie.....	3
3.	Deska s elektronikou	3
4.	Montáž.....	3
5.	Specifikace	6

Tísňové tlačítko APB-200 se používá ke spuštění tísňového poplachu nebo přivolání pomoci v nouzových situacích. Lze jej také použít k řízení provozu různých zařízení (např. automatizace nebo zařízení systému kontroly přístupu). Je navržen pro provoz v obousměrném bezdrátovém systému ABAX 2. Tlačítko je podporováno:

- kontrolérem ACU-220 / ACU-280 s verzí firmware 6.03 (nebo novější),
- opakovačem ARU-200.

1. Vlastnosti

- Šifrovaná obousměrná rádiová komunikace ve frekvenčním pásmu 868 MHz (AES šifrování).
- Rozdělení komunikace do kanálů – 4 kanály pro automatickou volbu jednoho kanálu s nejmenším rušením ostatními signály ve frekvenčním pásmu 868 MHz.
- Vzdálená aktualizace firmwaru tlačítka.
- Vzdálená konfigurace.
- Volba „ECO“ pro delší výdrž baterie.
- Kontrola stavu baterie.
- LED pro snazší testování tlačítka.
- Tamper ochrana proti otevření krytu a odtržení od montážního povrchu.

2. Popis

Rádiová komunikace

Tlačítko v pravidelných časových intervalech zasílá kontroléru informace o svém stavu (periodická komunikace). K další komunikaci může docházet při poplachu.

Poplachy

Tlačítko přenese poplach:

- po stisku,
- při otevření tamper kontaktu (tamper poplach).

Režim úspory energie (ECO)

Pokud chcete prodloužit výdrž baterie, můžete v detektoru aktivovat volbu „ECO“. Pokud je zapnuta volba „ECO“, periodická komunikace probíhá každé 3 minuty. Výdrž baterie se může prodloužit až čtyřnásobně.

Testovací režim

LED se aktivuje v testovacím režimu, což usnadňuje testování tlačítka. Jak spustit a ukončit testovací režim najdete v manuálu ke kontroléru ABAX 2.

LED

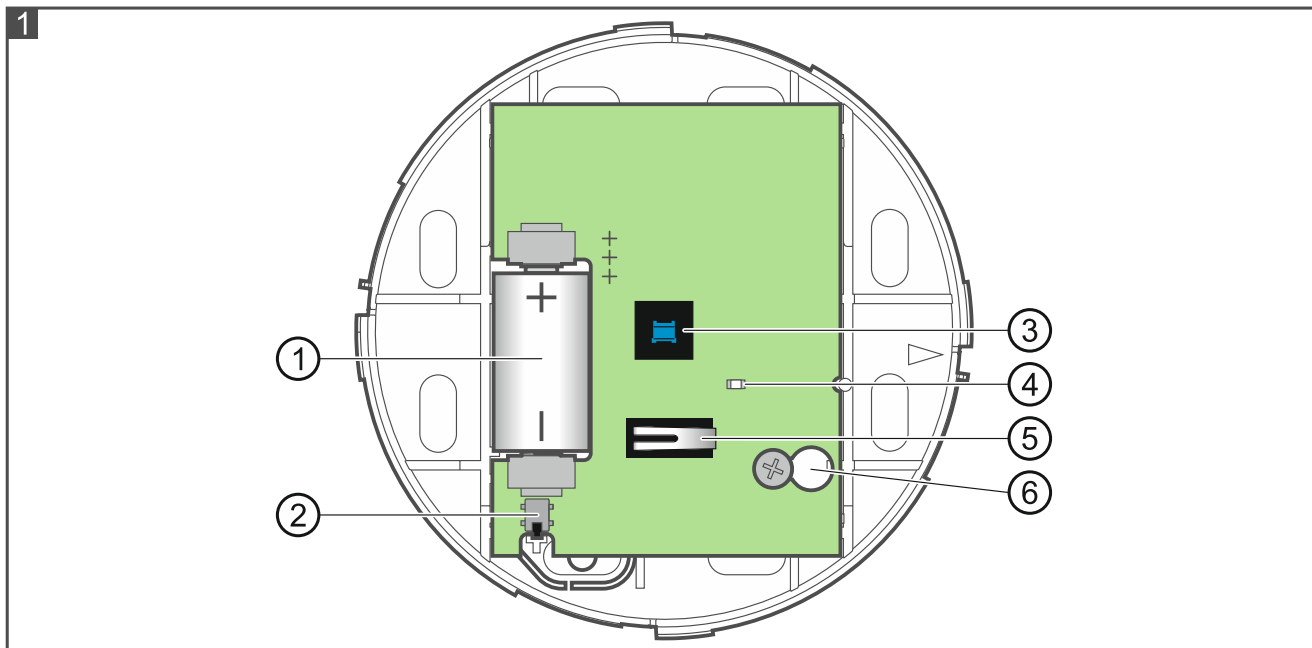
LED dioda svítí asi 5 sekund od vložení baterie, tím zobrazuje spuštění detektoru. LED je také aktivní v testovacím režimu a znázorňuje:

- periodu komunikace – krátké bliknutí (80 milisekund),
- poplach – svítí po dobu 2 sekund.

Kontrola stavu baterie

Pokud napětí klesne na 2,75 V, dojde k zaslání informace o nízkém stavu baterie, hlášení je zasíláno při každém přenosu.

3. Deska s elektronikou



- ① baterie (CR14250).
- ② tamper kontakt aktivovaný odtržením od montážního povrchu.
- ③ tlačítko.
- ④ LED.
- ⑤ tamper kontakt aktivovaný otevřením krytu.
- ⑥ montážní otvory.

4. Montáž



Při použití jiné než výrobcem doporučené baterie a její nesprávnou manipulací, hrozí výbuch. Baterii nedrtěte, neřežte a nevystavujte vysokým teplotám (neházejte ji do ohně, nekládejte do trouby apod.).

Nevystavujte baterii velmi nízkému tlaku kvůli riziku exploze baterie nebo úniku hořlavé kapaliny nebo plynu.

Bud'te zvláště opatrní během vkládání a výměny baterie. Výrobce nenes žádnou odpovědnost za poškození vzniklé nesprávným vložením baterie.

Použité baterie nevyhazujte, ale zlikvidujte podle stávajících předpisů na ochranu životního prostředí.

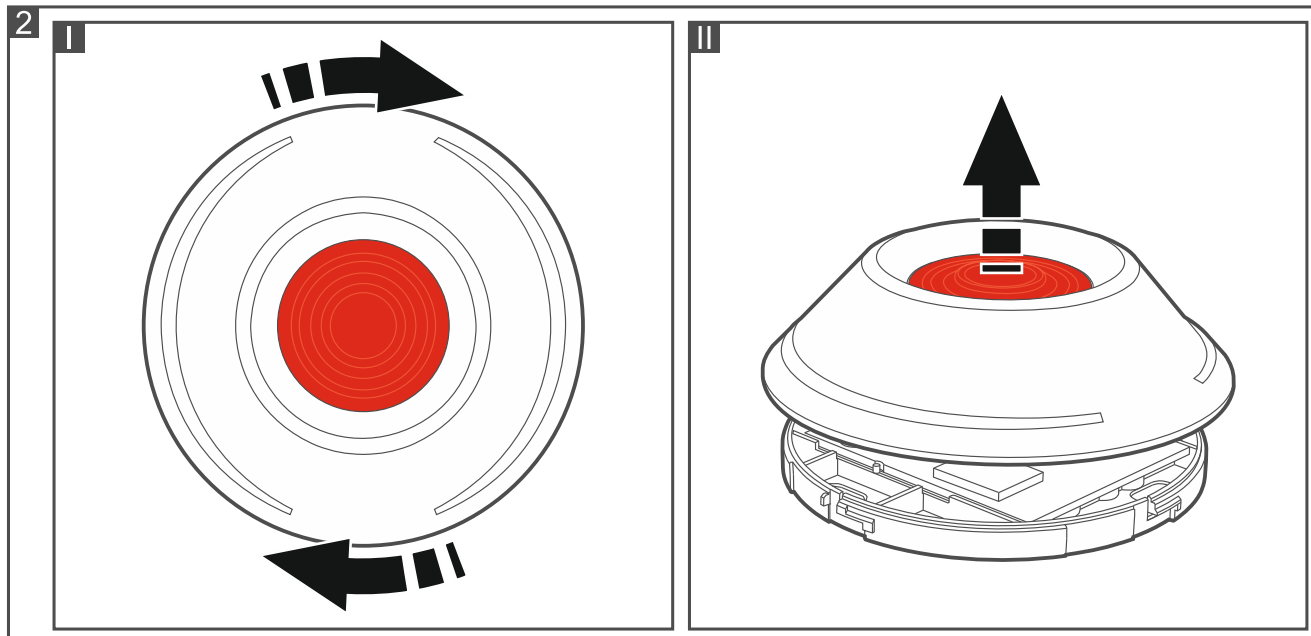
Tlačítko je určeno pro vnitřní montáž.

1. Otevřete kryt tlačítka (obr. 2).

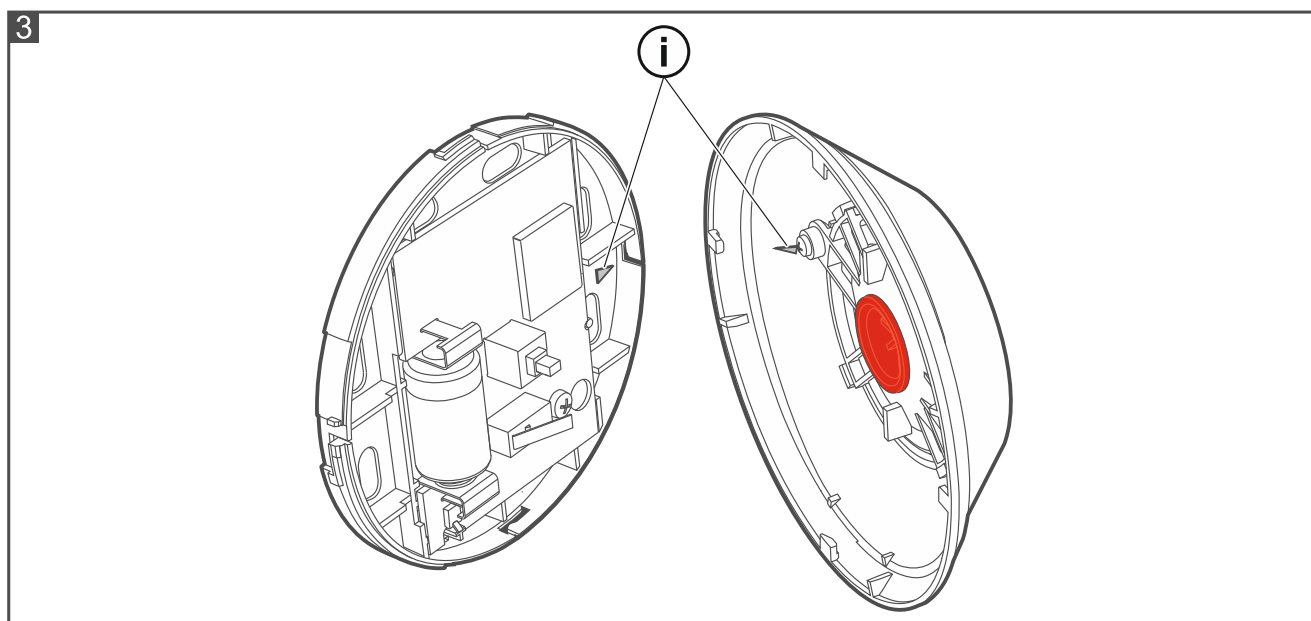
2. Vložte baterii a přidejte tlačítko do bezdrátového systému (viz. manuál ke kontroléru ABAX 2). Na desce s elektronikou naleznete štítek se sériovým číslem potřebným při registraci tlačítka do systému.



U ústředěn VERSA lze tlačítko APB-200 přidat a nastavovat pouze za použití programu DLOADX.



3. Uzavřete kryt tlačítka. Značky na krytu a základně vám pomohou zavřít kryt (obr. 3).



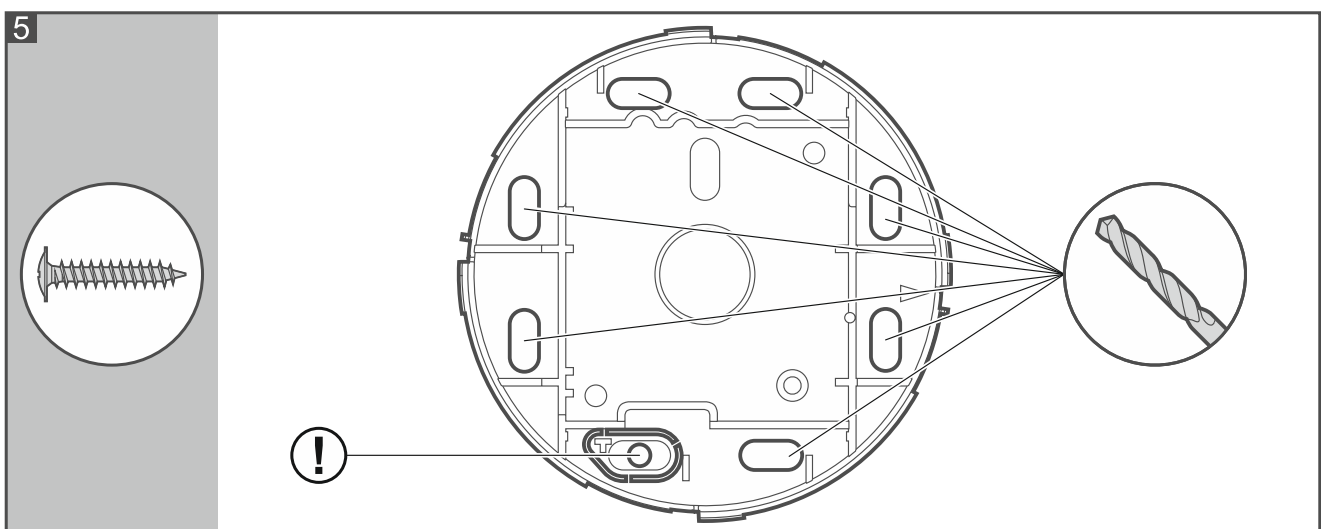
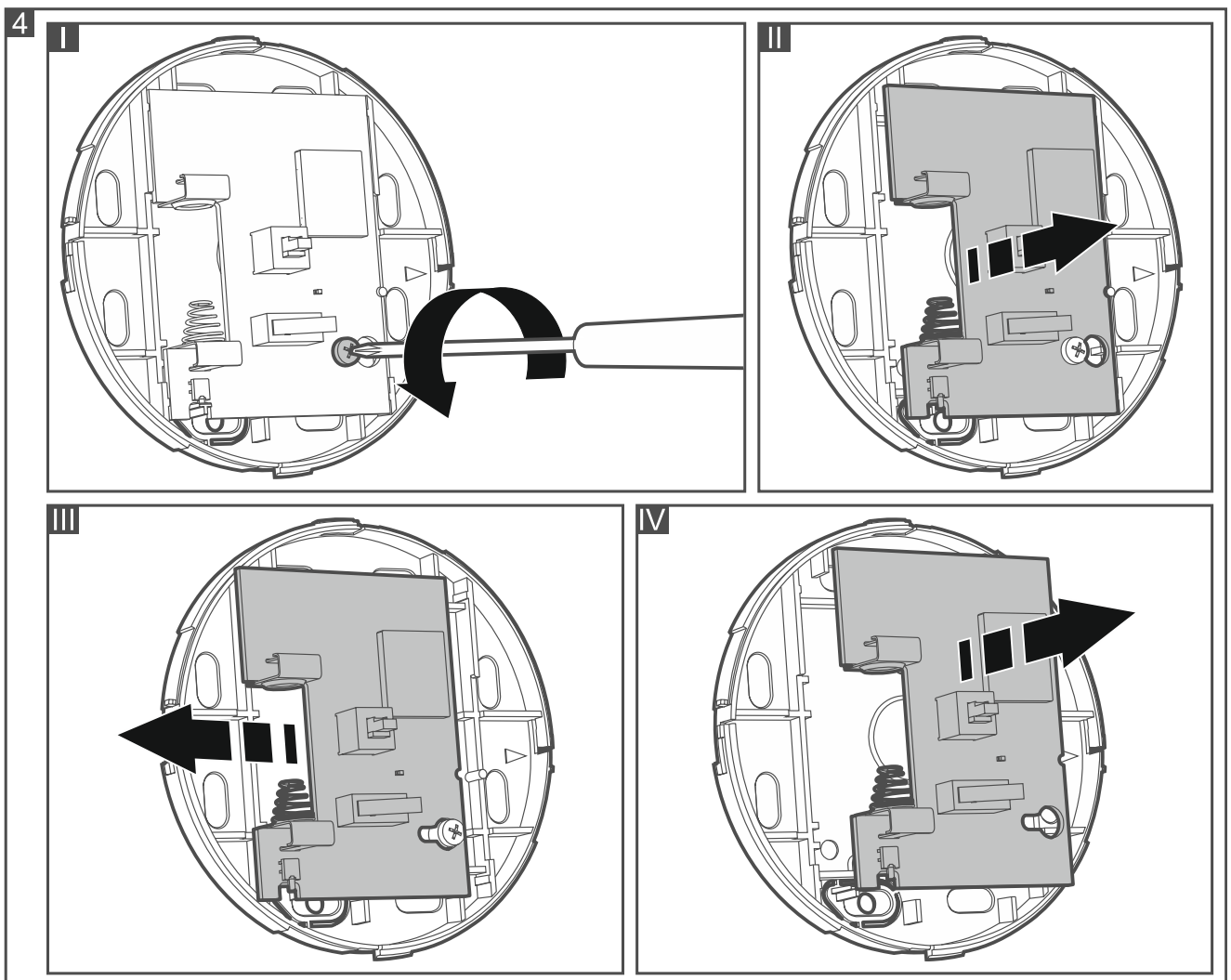
4. Připevněte dočasně tlačítko na předpokládané místo montáže.
 5. Zkontrolujte intenzitu přijímaného signálu od tlačítka kontrolérem ABAX 2. V případě nedostatečné síly signálu menší než 40%, zvolte jiné místo pro montáž. Někdy stačí změnit místo montáže o deset, dvacet centimetrů pro dosažení optimální síly signálu.



Tester ARF-200 umožňuje kontrolovat sílu rádiového signálu v místě budoucí instalace bez nutnosti umístit detektor na příslušné místo.

6. Otevřete kryt tlačítka (obr. 2).
 7. Vyjměte baterii.

8. Vyměňte desku s elektronikou (obr. 4).
9. Vyvrtejte otvory pro šrouby v základně krytu (obr. 5). Doporučujeme připevnit základnu krytu k povrchu pomocí 3 šroubů. Nezapomeňte vzít v úvahu montážní otvor tamper prvku proti neoprávněné manipulaci, jak je naznačeno značkou **!** na obr. 5.



10. Pomocí hmoždinek a šroubů připevněte zadní kryt ke stěně. Hmoždinky a šrouby pro beton a cihly jsou součástí balení. Pro ostatní typy povrchů (sádkokarton, polystyren), použijte příslušné hmoždinky pro tyto materiály.
11. Vložte zpět desku s elektronikou.

12. Vložte baterii a uzavřete kryt tlačítka (obr. 3).
13. Stiskněte tlačítko, abyste se ujistili, že se spustí poplach.

5. Specifikace

Pásmo pracovní frekvence.....	868,0 MHz ÷ 868,6 MHz
Dosah radiového signálu (v otevřeném prostoru)	
ACU-220	až 2000 m
ACU-280	až 1200 m
Baterie.....	CR14250 3 V
Předpokládaná životnost baterie.....	přibl. 2 roky
Proudová spotřeba v klidu.....	55 µA
Proudová spotřeba maximální	18 mA
Třída prostředí dle EN50130-5.....	II
Rozsah pracovních teplot.....	-10°C...+55°C
Maximální relativní vlhkost.....	93±3%
Rozměry.....	ø97 x 29 mm
Hmotnost.....	73 g