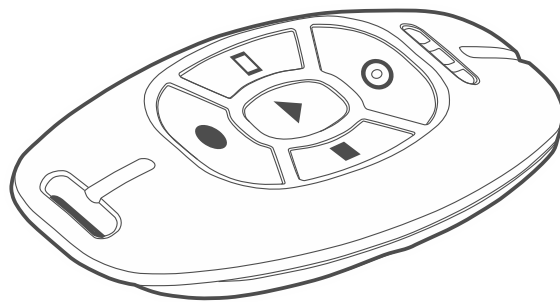




Smart Keyfob
APT-200

CZ

Firmware verze 1.02



apt-200_BW_cz 01/26

DŮLEŽITÉ

Změny, úpravy nebo opravy, které nejsou schváleny výrobcem, vedou ke ztrátě vašich práv vyplývajících ze záruky.

Popis symbolů na zařízení:



Zařízení splňuje požadavky platných směrnic EU.



Zařízení nesmí být likvidováno společně s ostatním komunálním odpadem. Měl by být likvidován v souladu s platnými předpisy pro ochranu životního prostředí (přístroj byl uveden na trh po 13. srpnu 2005).



Zařízení je určeno pro vnitřní montáž.



Zařízení splňuje technické předpisy Euroasijské celní unie.

Společnost SATEL se snaží neustále zlepšovat kvalitu svých produktů, což může vést ke změnám v jejich technických specifikacích a softwaru. Aktuální informace o zaváděných změnách jsou k dispozici na našich webových stránkách.

Navštivte nás na adrese:

<https://support.satel.pl>

Společnost SATEL sp. z o.o. tímto prohlašuje, že rádiové zařízení typu APT-200 je v souladu se směrnicí 2014/53/EU. Plné znění prohlášení o shodě EU je k dispozici na následující internetové adrese: www.satel.pl/ce

Symbole v tomto manuálu:



Upozornění – informace o bezpečnosti uživatelů, zařízení atd.



Poznámka – návrh nebo doplňující informace.

OBSAH

1. Funkce	2
2. Přidání ovladače do systému	2
3. Použití ovladače	2
4. Výměna baterie	3
5. Specifikace	4

Dálkový ovladač APT-200 (Smart Keyfob) slouží k dálkovému ovládání systému. Manuál se vztahuje na ovladač používaný v systému BE WAVE.

1. Funkce

- 5 tlačítek.
- Provoz v kmitočtovém pásmu 868 MHz.
- AES šifrovaná obousměrná rádiová komunikace.
- Počet přenosových kanálů – 4 kanály s automatickým výběrem toho, který umožní přenos bez rušení jinými signály.
- Vzdálené programování voleb.
- Vzdálená aktualizace firmwaru.
- 3 LED kontrolky.
- Integrovaný bzučák.
- Podsvícení tlačítek.
- Napájeno baterií CR 2032 3 V.
- Kontrola stavu baterie.

2. Přidání ovladače do systému

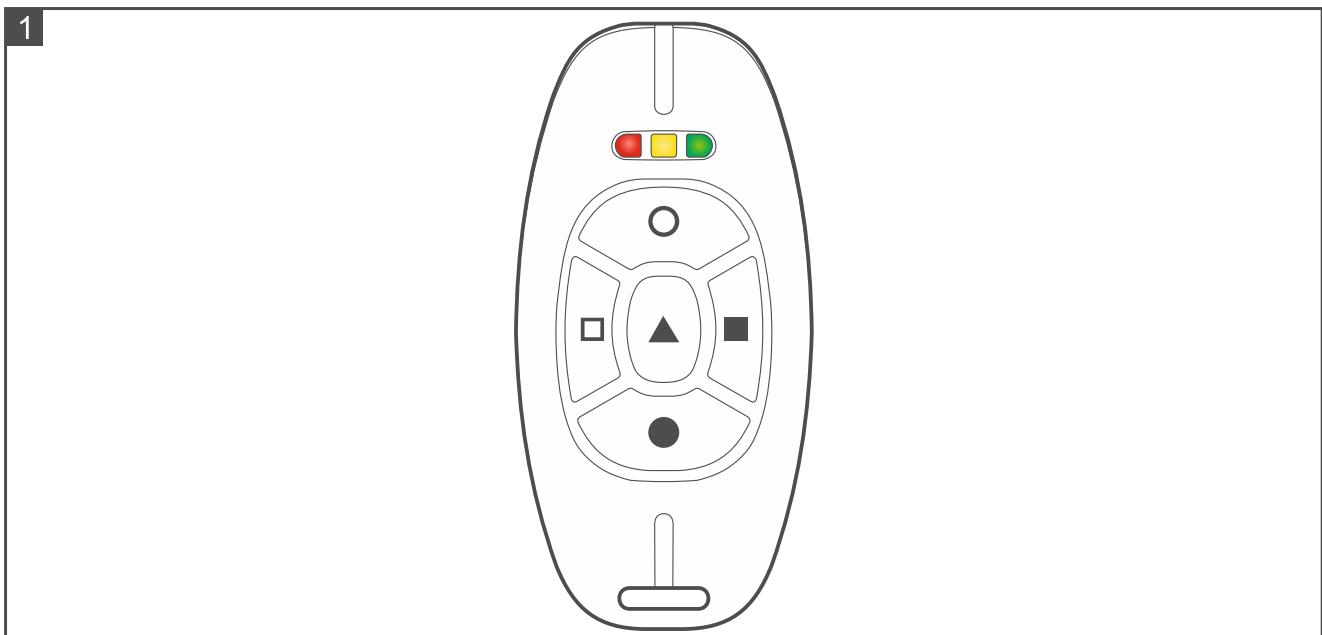
K přidání ovladače do systému použijte aplikaci Be Wave / program BE WAVE Soft (viz manuál k systémovému kontroléru BE WAVE nebo ústředně BE WAVE Hybrid). Jakmile se zobrazí výzva k zapnutí zařízení, stiskněte libovolné tlačítko na ovladači.



Pokud chcete přidat ovladač, který byl dříve použit v jiném systému, musíte jej nejprve restartovat:

- stiskněte a přidržte tlačítka ○ a ● po dobu 10 sekund,
- vyjměte baterii na 10 sekund.

3. Použití ovladače





Přiřadte akce k tlačítkům na ovladači v aplikaci Be Wave / programu BE WAVE Soft.

Stisknutím tlačítka spustíte akci. Podsvícení tlačítka se rozsvítí a všechny LED kontrolky začnou blikat. Kontrolky přestanou blikat, když:

- signálu z ovladače byl přijat: zazní 2 pípnutí (3 pípnutí, pokud je baterie slabá) a rozsvítí se:
 - zelená LED kontrolka – akce byla spuštěna,
 - červená LED kontrolka – akce nebyla spuštěna / tlačítku není přiřazena žádná akce.
- signálu z ovladače nebyl přijat po dobu několika sekund: zazní 1 dlouhé pípnutí.

4. Výměna baterie



Při použití jiné baterie, která není doporučena výrobcem, nebo při nesprávné manipulaci s baterií hrozí nebezpečí výbuchu baterie.

Baterii nemačkejte, nerozřezávejte ani nevystavujte vysokým teplotám (nehazujte do ohně, nekládejte do trouby apod.).

Nevystavujte baterii velmi nízkému tlaku kvůli nebezpečí výbuchu baterie nebo úniku hořlavé kapaliny či plynu.

Při vkládání a výměně baterie buďte obzvláště opatrní. Výrobce nenes odpovědnost za následky nesprávného vložení baterie.

Použité baterie nesmí být vyhozeny, ale musí být zlikvidovány v souladu s platnými předpisy pro ochranu životního prostředí.

Životnost baterie závisí na tom, jak často je ovladač používán. Čím častěji jsou tlačítka stisknuta, tím rychleji se baterie vybíjí.

Když je baterie ovladače slabá:

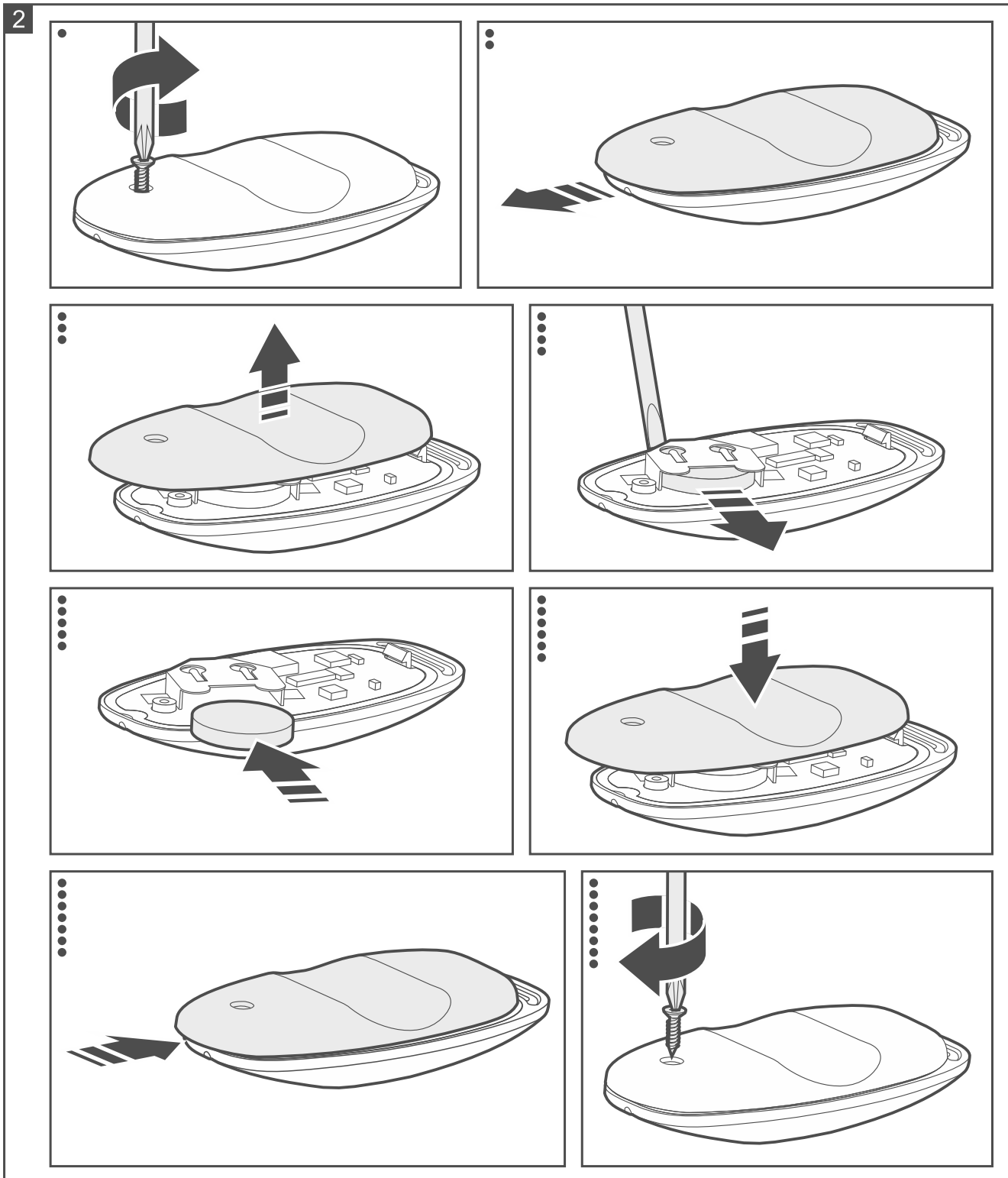
- po stisknutí tlačítka bliká podsvícení (normálně svítí),
- ovladač potvrdí úspěšný přenos třemi pípnutími (normálně jsou to dvě pípnutí),
- aplikace Be Wave Vás upozorní, že baterie v ovladači je slabá.

Vybitou baterii je třeba co nejdříve vyměnit.

Obrázek 2 ukazuje, jak baterii vyměnit. Počkejte 1 minutu mezi vyjmutím staré baterie a instalací nové.



Kontrolér / ústředna přijímá informace o stavu baterie ovladače po jeho použití (je přijat signál odeslaný stisknutím tlačítka). Pokud ovladač není používán, informace o stavu baterie zobrazené v aplikaci Be Wave / programu BE WAVE Soft mohou být neaktuální.



5. Specifikace

Provozní frekvenční pásmo.....	868,0 MHz ÷ 868,6 MHz
Dosah rádiové komunikace (na volném prostranství)	až 1300 m
Baterie.....	CR 2032 3 V
Práh nízkého napětí baterie	2,6 V
Třída prostředí dle EN 50130-5.....	II
Rozsah provozních teplot.....	-10°C...+55°C

Maximální vlhkost	93±3%
Rozměry	38 x 78 x 16 mm
Hmotnost	30 g