

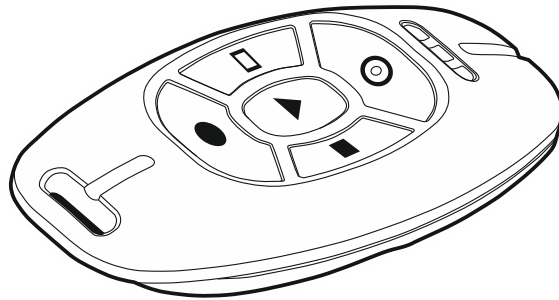
Satel®

abox2

APT-200

Obousměrný dálkový ovladač

CE



Firmware verze 1.00

apt-200_cz 03/19

SATEL sp. z o.o. • ul. Budowlanych 66 • 80-298 Gdańsk • POLAND
tel. +48 58 320 94 00
www.satel.eu

DŮLEŽITÁ UPOZORNĚNÍ

Jakékoliv neautorizované zásahy do konstrukce a opravy jsou zakázané a zaniká tak právo na reklamaci výrobku.

Typový štítek zařízení se nachází uvnitř krytu.

Cílem společnosti SATEL je průběžná inovace vlastních produktů, což může mít za následek rozdílnou verzi technické specifikace a firmwaru. Aktuální informace o provedených změnách jsou dostupné na stránkách výrobce:
<http://www.satel.eu>

**Tímto, společnost SATEL s.r.o. deklaruje, že rádiové zařízení APT-200 je ve shodě s požadavky a splňuje další příslušná opatření podle směrnice 2014/53/EU.
Prohlášení o shodě lze nalézt na www.satel.eu/ce**

V tomto manuálu se vyskytují následující symboly:



- poznámka;



- varování.

Dálkový ovladač APT-200 slouží k dálkovému ovládní zabezpečovacích ústředen nebo automatizačních zařízení. Dálkový ovladač je navržen pro spolupráci s obousměrným bezdrátovým systémem ABAX 2 / ABAX. Ovladač je podporován:

- ABAX 2:
 - kontrolérem ACU-220 / ACU-280,
- ABAX:
 - kontrolérem ACU-120 / ACU-270 (firmware verze 5.04 nebo novější),
 - ústřednou INTEGRA 128-WRL (firmware verze 1.19 nebo novější a verzi firmware 3.10 nebo novější procesoru použitého k řízení systému ABAX).

1 Vlastnosti

- Šifrovaná obousměrná rádiová komunikace ve frekvenčním pásmu 868 MHz (AES šifrování pro systém ABAX 2).
- Rozdělení komunikace do kanálů – 4 kanály pro automatickou volbu jednoho kanálu s nejmenším rušením ostatními signály ve frekvenčním pásmu 868 MHz (pouze systém ABAX 2).
- 5 tlačítek pro spuštění až 6 funkcí.
- 3 LED zobrazující stav vybraných výstupů systému.
- Akustické potvrzení příkazu integrovaným bzučákem.
- Podsvit tlačítek.
- Zobrazení stavu slabé baterie.

2 Popis

Popis přidávání a nastavení ovladačů naleznete v manuálu k systémovému kontroléru ABAX 2 / ABAX / ústředně INTEGRA 128-WRL.

Stisk tlačítka ovladače:

- vygeneruje pípnutí,
- rozsvítí podsvit tlačítek,
- dojde třikrát k zablikání LED,
- dojde k zaslání rádiového přenosu na kontrolér / ústřednu.

Tak dlouho jak je stisknuté tlačítko, tak dlouho se bude přenášet informace z ovladače na kontrolér / ústřednu. Pokud bude tlačítko ovladače stisknuto na 20 sekund, ovladač se vypne, aby šetřil baterii.

Po zaslání příkazu, ovladač čeká na potvrzení od kontroléru / ústředny. Ovladač různými zvuky signalizuje, zda obdržel potvrzení či nikoliv. Po přijetí informace o stavu systému, ovladač tuto informaci zobrazí na LED.

Obr. 1 znázorňuje číslování LED (1-A) a tlačítek (1-B) ovladače.

2.1 Ovládání

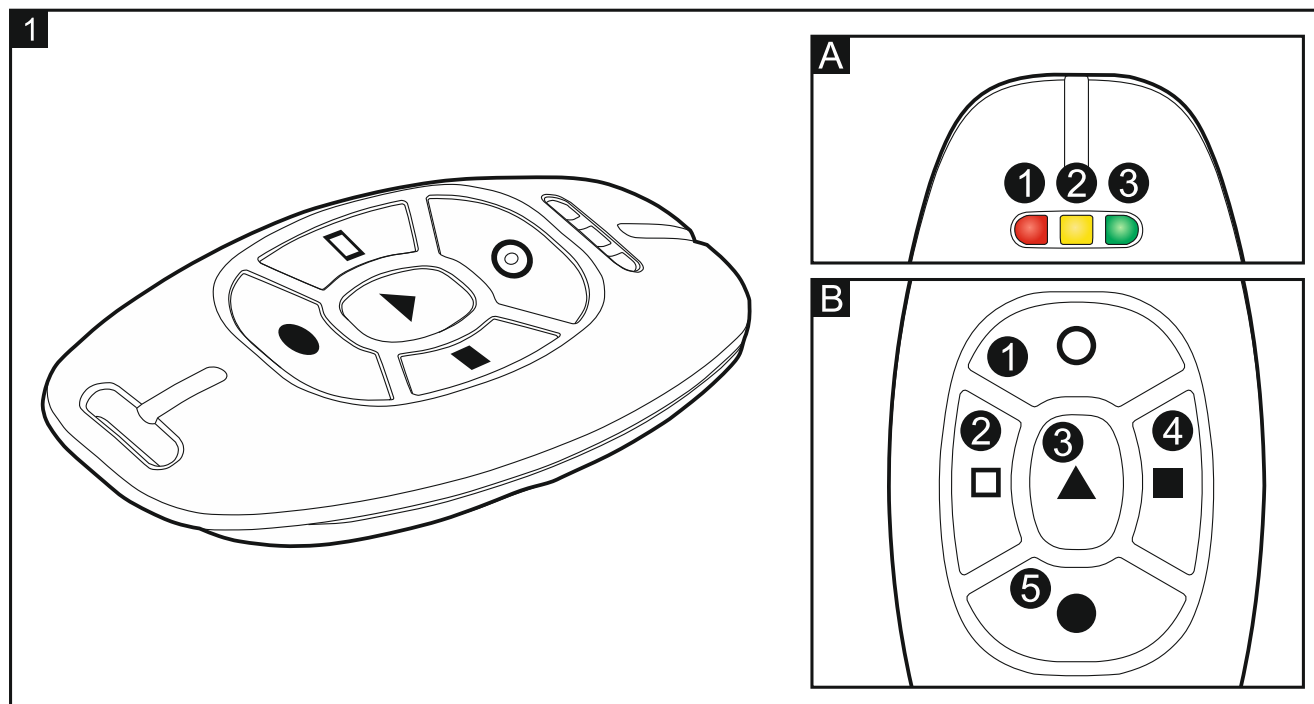
Kontrolér ACU-220



Popis níže není určen pro kontrolér ACU-220 připojený k ústředně INTEGRA / INTEGRA Plus / VERSA / VERSA Plus / VERSA IP.

Uživatel ovladače může ovládat výstupy kontroléru ACU-220. Pět tlačítek vám umožňuje šest výstupů (pro ovládní šestého výstupu stiskněte současně tlačítka ○ a ● [1 a 5]). Stiskem

tlačítka(tek) dojde k aktivaci výstupu na nastavenou dobu nebo přepnutí výstupu do opačného stavu. Při nastavování kontroléru musíte definovat pracovní režim výstupu. Více informací o nastavení naleznete v manuálu kontroléru ACU-220.



ABAX 2 / ABAX kontrolér připojený k ústředně INTEGRA / INTEGRA Plus

Uživatel ovladače může ovládat zóny zabezpečovacího systému. Pět tlačítek vám umožňuje ovládat až 6 zón (pro ovládání šesté zóny stiskněte současně tlačítka ○ a ● [1 a 5]). Tyto zóny nemusí fyzicky existovat a typ zakončení linky musí být jiný než „Nepoužito“ nebo „Následný výstup“. Těmto zónám pak můžete přiřadit jakýkoliv typ reakce. Stiskem tlačítka (nebo dvou tlačítek najednou) narušíte zónu a spustíte příslušnou funkci na ústředně. Zóna zůstává narušena tak dlouho jak dlouho držíte stisknuté tlačítko. Více informací naleznete v manuálech ke kontroléru ABAX 2 / ABAX a ústředně INTEGRA / INTEGRA Plus.

Ústředna INTEGRA 128-WRL

Uživatel ovladače může ovládat zóny zabezpečovacího systému stejným způsobem jako v případě připojení kontroléru ABAX 2 / ABAX k ústředně INTEGRA / INTEGRA Plus. Více informací naleznete v manuálu k ústředně INTEGRA 128-WRL.

ABAX 2 / ABAX kontrolér připojený k ústředně VERSA / VERSA Plus / VERSA IP

Uživatel ovladače může spouštět funkce dostupné v ústředně. Pět tlačítek vám umožňuje spustit až 6 funkcí (pro spuštění šesté funkce stiskněte současně tlačítka ○ a ● [1 a 5]). Pokud funkce umožňuje narušení zóny, zóna nemusí fyzicky existovat a typ zakončení linky musí být jiný než „Nepoužito“. Těmto zónám pak můžete přiřadit jakýkoliv typ reakce. Zóna zůstává narušena tak dlouho jak dlouho držíte stisknuté tlačítko. Více informací naleznete v manuálech ke kontroléru ABAX 2 / ABAX a ústředně VERSA / VERSA Plus / VERSA IP.

2.2 Informace o stavu systému

Pro obdržení informace o stavu systému, stiskněte jakékoliv tlačítko (tlačítko nemusí mít nadefinovanou žádnou funkci). Informace se zobrazí do několika sekund pomocí LED na ovladači.

Kontrolér ACU-220



Popis níže není určen pro kontrolér ACU-220 připojený k ústředně INTEGRA / INTEGRA Plus / VERSA / VERSA Plus / VERSA IP.

LED zobrazují stav tří vybraných zón kontroléru ACU-220. LED SVÍTÍ, pokud:

- je vstup typu NO je zkratován,
- je vstup typu NC je otevřen.

Více informací o nastavení naleznete v manuálu kontroléru ACU-220.

ABAX 2 / ABAX kontrolér připojen k ústředně INTEGRA / INTEGRA Plus

LED zobrazují stav tří vybraných výstupů zabezpečovacího systému. LED SVÍTÍ, pokud:

- je výstup s normální polaritou aktivní,
- je výstup s reverzní polaritou neaktivní.

Více informací naleznete v manuálech ke kontroléru ABAX 2 / ABAX a ústředně INTEGRA / INTEGRA Plus.

Ústředna INTEGRA 128-WRL

LED zobrazují stav tří vybraných výstupů zabezpečovacího systému stejným způsobem jako v případě připojení kontroléru ABAX 2 / ABAX k ústředně INTEGRA / INTEGRA Plus. Více informací naleznete v manuálu k ústředně INTEGRA 128-WRL.

ABAX 2 / ABAX kontrolér připojen k ústředně VERSA / VERSA Plus / VERSA IP

Seznam informací, které lze zobrazit na LED ovladače naleznete v manuálech k zabezpečovacím ústřednám VERSA / VERSA Plus / VERSA IP.

3 Výměna baterie



Při použití jiné než výrobcem doporučené baterie a její nesprávnou manipulací, hrozí výbuch.

Budte zvláště opatrní během vkládání a výměny baterie. Výrobce nenese žádnou odpovědnost za poškození vzniklé nesprávným vložením baterie.

Použité baterie nevyhazujte, ale zlikvidujte podle stávajících předpisů na ochranu životního prostředí.

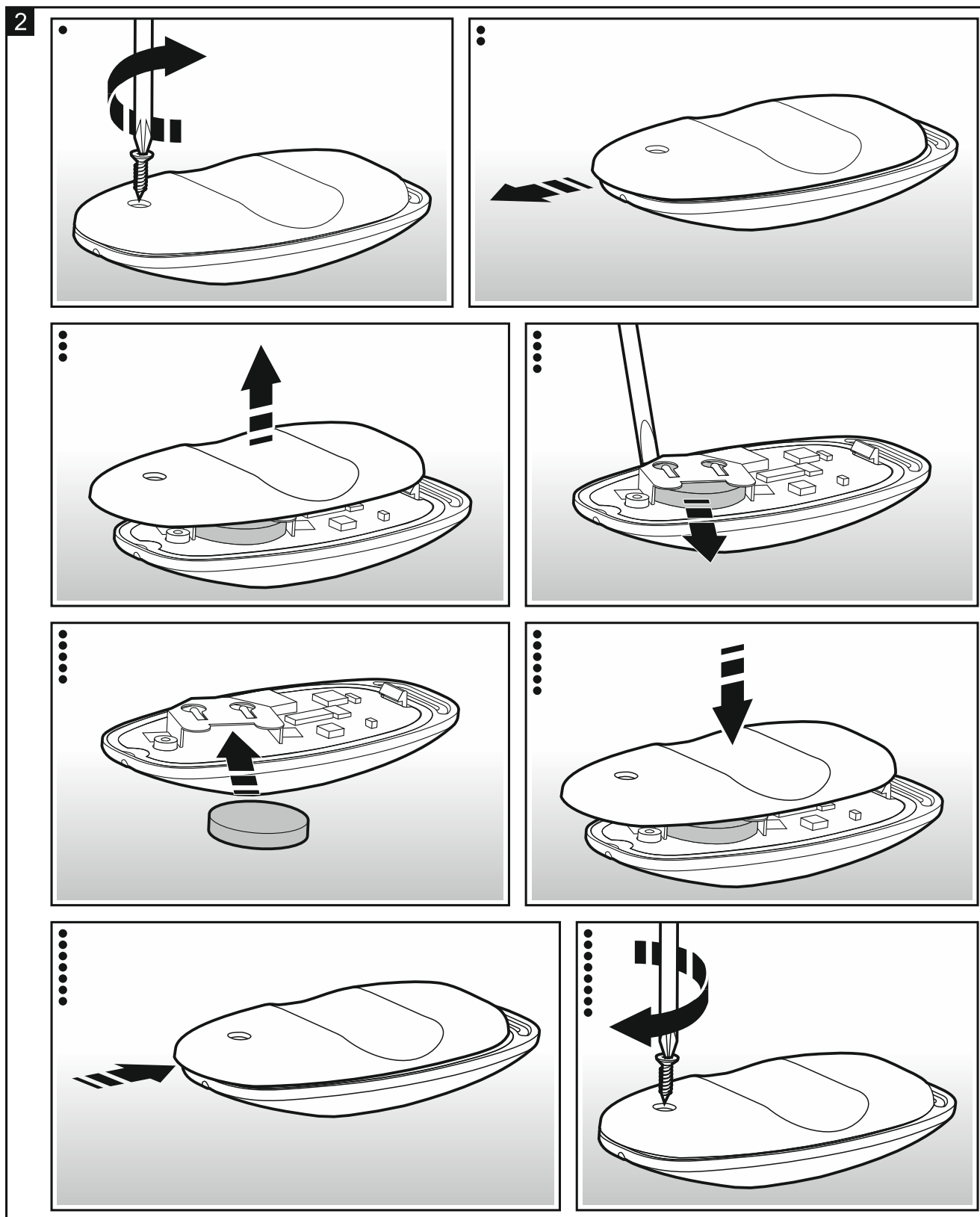
Délka životnosti baterie závisí na četnosti používání ovladače. Čím častěji jsou tlačítka stisknuta, tím kratší je životnost baterií.

Pokud je baterie slabá, po stisku tlačítka:

- blikají podsvity tlačítek (místo aby svítily),
- se na kontroléru ACU-220 sepne se výstup LBA (pokud je ovladač zaregistrován v kontroléru ACU-220),
- se na ústředně zobrazí porucha (pokud je ovladač zaregistrován v kontroléru ABAX 2 / ABAX připojeného k ústředně INTEGRA / INTEGRA Plus / VERSA / VERSA Plus / VERSA IP, nebo ústředně INTEGRA 128-WRL).

K vypnutí výstupu LBA na kontroléru ACU-220 / ukončení signalizace poruchy na ústředně dojde po výměně baterie.

Obr. 2 znázorňuje postup výměny baterie.



4 Specifikace

Rozsah pracovní frekvence..... 868,0MHz ÷ 868,6 MHz

Dosah rádiového signálu (na volném prostranství)

ABAX 2

ACU-220 až 1200 m

ACU-280 až 600 m

ABAX.....	až 150 m
Baterie	CR2032 3V
Třída prostředí dle EN50130-5	II
Rozsah pracovních teplot	-10 °C...+55 °C
Maximální relativní vlhkost.....	93±3%
Rozměry	38 x 78 x 16 mm
Hmotnost	30 g