

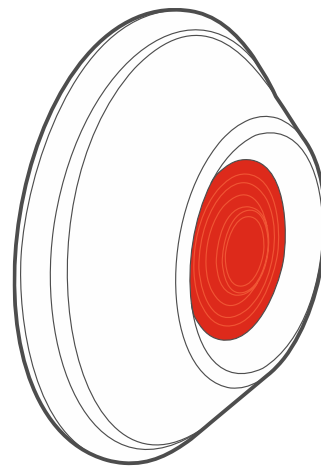


Panic Button

APB-200

Versión del firmware 1.01

ES



CE

apb-200_BW_es 01/26

Satel®

SATEL sp. z o.o. • ul. Budowlanych 66 • 80-298 Gdańsk • POLONIA
tel. 58 320 94 00 • servicio técnico 58 320 94 30 • dept. técnico 58
320 94 20;

www.satel.eu

PRECAUCIONES

Cualquier modificación del dispositivo no autorizada por el fabricante o reparación realizada por cuenta propia supondrá la anulación de los derechos resultantes de la garantía.

Descripción de los símbolos en el dispositivo:



El dispositivo cumple con los requisitos de las directivas vigentes en la Unión Europea.



El dispositivo no puede desecharse con otros residuos domésticos. Es necesario hacerlo conforme con la legislación ambiental vigente (el dispositivo ha sido introducido en el mercado después del 13 de agosto de 2005).



El dispositivo está diseñado para uso en los interiores.



El dispositivo cumple con los requisitos de los reglamentos técnicos de la Unión Aduanera Euroasiática.

La empresa SATEL tiene como objetivo mejorar continuamente la calidad de sus productos, por tanto, las especificaciones técnicas de los productos, el firmware, el software y las aplicaciones, pueden sufrir modificaciones. Para obtener información actualizada acerca de las modificaciones introducidas, por favor, visita nuestra página web: <https://support.satel.pl>

Por la presente, SATEL sp. z o.o. declara que el tipo de equipo radioeléctrico APB-200 es conforme con la Directiva 2014/53/UE. El texto completo de la declaración UE de conformidad está disponible en la dirección Internet siguiente: www.satel.eu/ce

Símbolos en el manual:



Advertencia: información referente a la seguridad de los usuarios, dispositivos etc.



Nota: sugerencia o información adicional.

ÍNDICE

1. Propiedades	2
2. Descripción	2
3. Instalación	3
3.1 Instrucciones de instalación.....	3
3.2 Montaje.....	4
4. Prueba.....	5
5. Cambio de pila	6
6. Datos técnicos.....	6

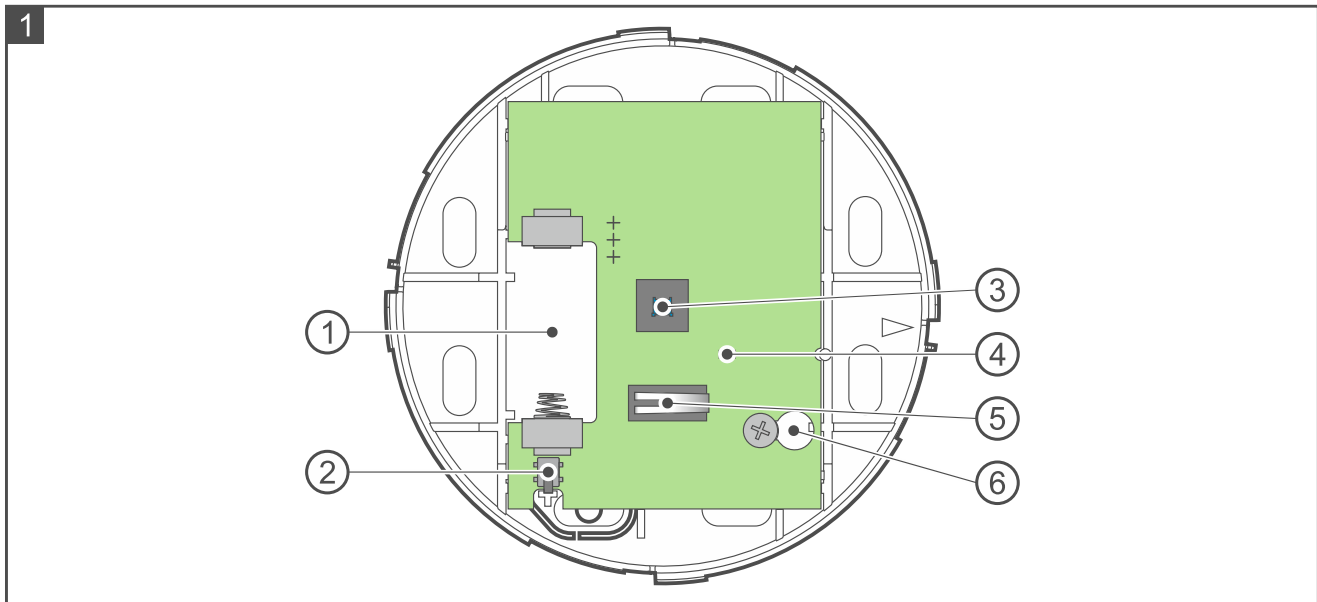
El botón APB-200 (Panic Button) sirve para activar la alarma de pánico o para pedir auxilio. Puede usarse para controlar el sistema. Este manual se refiere al botón instalado en el sistema BE WAVE.

1. Propiedades

- Envío de la señal después de una sola pulsación.
- Funcionamiento en la banda de frecuencia de 868 Mhz.
- Encriptación de la comunicación de radio bidireccional basada en el estándar AES.
- Diversificación de los canales de transmisión: 4 canales que permiten seleccionar automáticamente el canal que posibilite realizar la transmisión sin interferencias con otras señales.
- Programación de los ajustes remota.
- Actualización del firmware remota.
- Indicador LED.
- Alimentación: pila CR14250 3 V.
- Control del estado de la pila.
- Protección antisabotaje contra la apertura de la caja y contra su arranque de la superficie de montaje.

2. Descripción

Placa electrónica



La figura 1 muestra el interior del botón al abrir la caja.

- ① ranura para la pila (CR14250 3 V).
- ② contacto de sabotaje que reacciona ante el desprendimiento de la superficie de montaje.
- ③ botón.

- ④ indicador LED. A partir del momento de insertar la pila quedará encendido durante aproximadamente 5 segundos (activación del botón). Después seguirá encendido sólo si en el sistema estará activado el modo de diagnóstico. Indicará:
 - comunicación periódica: emitiendo un parpadeo.
 - apretamiento del botón: emitiendo una luz continua durante 2 segundos.
- ⑤ contacto de sabotaje que reacciona ante la apertura de la caja.
- ⑥ orificio para pasar el tornillo de fijación.

3. Instalación



Existe el riesgo de explosión de la pila en caso de usar otra que la recomendada por el fabricante o en caso de usarla de manera inadecuada.

La pila no se debe aplastar, cortar o exponer a temperaturas altas (tirar al fuego, meter en el horno etc.).

No expongas la pila a una presión muy baja, ya que existe el riesgo de fuga de líquido inflamable, fuga de gas o explosión de la pila.

Hay que mantener especial cuidado en el momento de montar o cambiar la pila. El fabricante no asume responsabilidad por las consecuencias del montaje incorrecto de la pila.

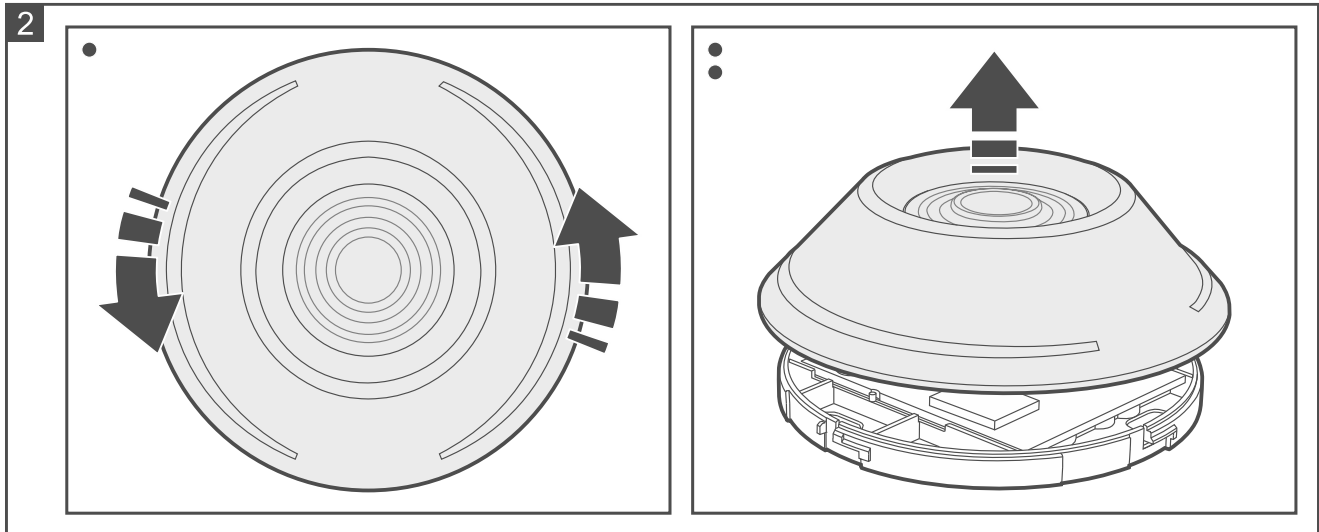
Existe el riesgo de lesión en caso de que un detector montado a una altura por encima de 2 metros se desprenda.

3.1 Instrucciones de instalación

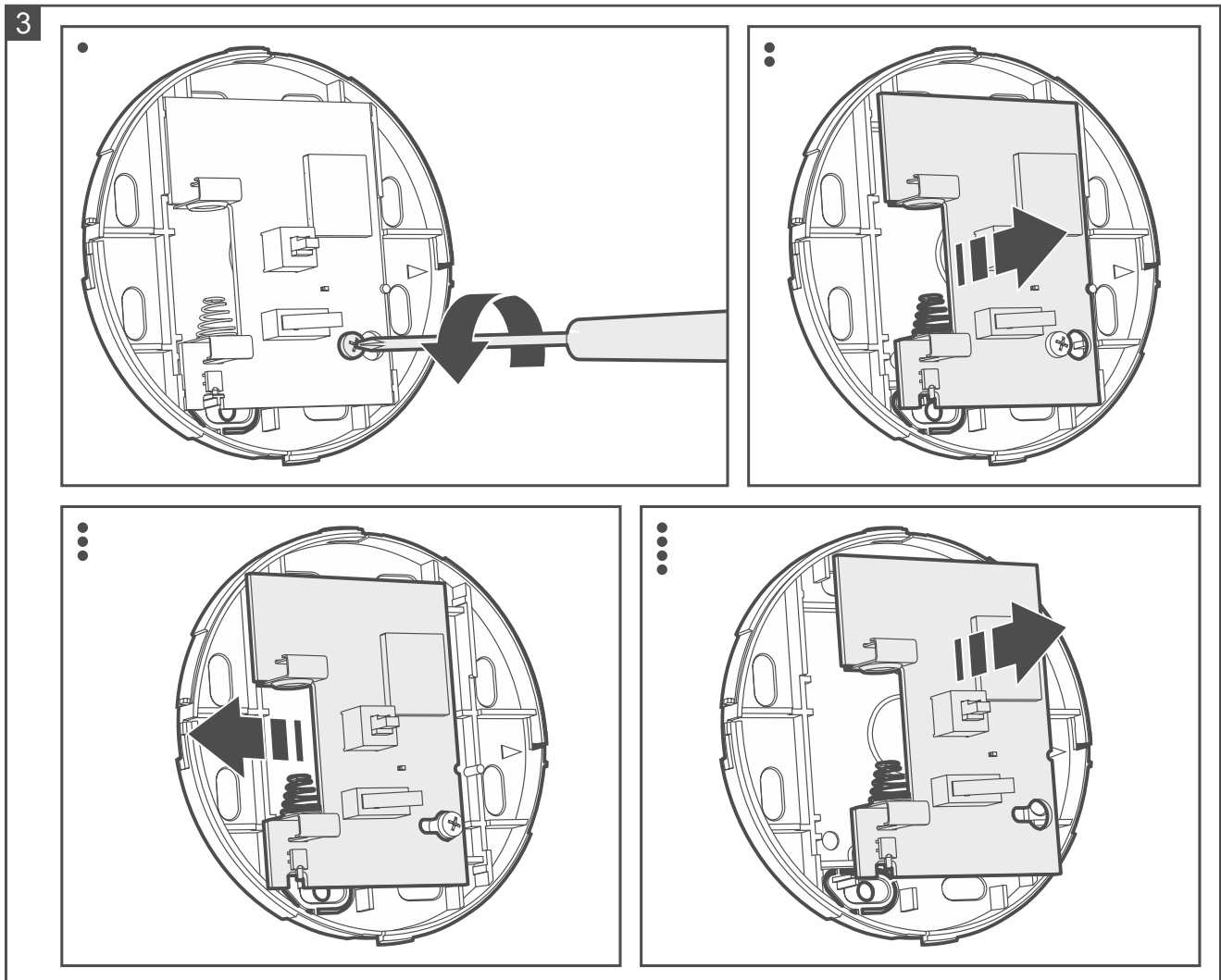
- El botón debe instalarse en los espacios cerrados con humedad del aire estándar.
- No instales el botón en el exterior.
- Eligiendo el lugar de montaje, hay que tener en cuenta la cobertura de la comunicación de radio.
- Los muros gruesos, las paredes de metal etc., reducen el alcance de la señal de radio.

3.2 Montaje

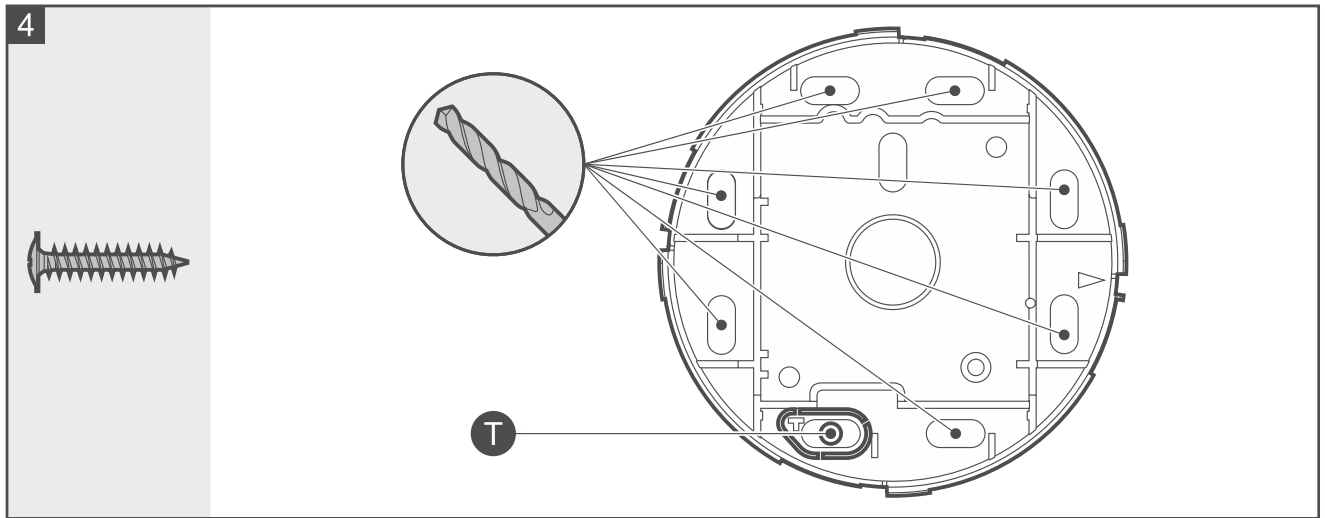
1. Abre la caja del botón (fig. 2).



2. Saca la placa electrónica (fig. 3).



3. En la base de la caja realiza los orificios para los tornillos de fijación (fig. 4). Se recomienda que la base de la caja se fije a la superficie por medio de 3 tornillos.



4. Atornilla la base de la caja a la superficie. Si se requiere el uso de los tacos, estos deben ser adecuados para la superficie de montaje (otros para hormigón o ladrillo, otros para yeso etc.).

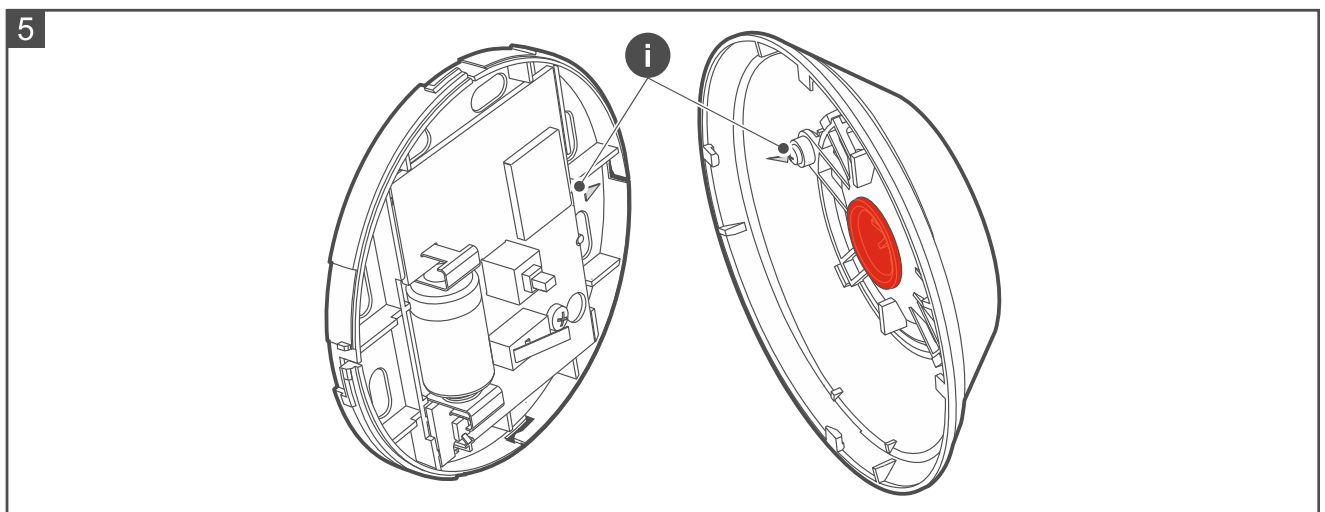


En la figura 4, con el símbolo **T** han sido identificados los lugares en los cuales deben atornillarse los tornillos para que el botón detecte el desprendimiento de la superficie.

5. Fija la placa electrónica.
 6. Agrega el botón al sistema (ver el manual del controlador del sistema BE WAVE o de la central del sistema BE WAVE Hybrid). Cuando aparezca el comando de activar el dispositivo, inserta la pila en el botón.
 7. Cierra la caja del botón (fig. 5).



En la figura 5 han sido identificados con el símbolo **i** los puntos que facilitan el cierre de la caja.



4. Prueba

1. En el sistema activa el modo de diagnóstico (ver el manual del controlador del sistema BE WAVE o de la central del sistema BE WAVE Hybrid).
2. Verifica si la pulsación del botón activará el indicador LED.
3. Abandona el modo de diagnóstico.

5. Cambio de pila



Las pilas gastadas no deben tirarse a la basura, es necesario hacerlo conforme con la legislación ambiental vigente.

La aplicación Be Wave te informará sobre la necesidad de cambiar la pila en el botón. La pila baja debe cambiarse lo antes posible.

1. En la aplicación Be Wave / en el programa BE WAVE Soft toca / haz un clic en la habitación en la cual está instalado el botón.
2. Toca / haz un clic en el nombre del botón.
3. Activa la función *Cambio de pila*.
4. Abre la caja del botón (fig. 2).
5. Saca la pila gastada.
6. Inserta la pila nueva.
7. Cierra la caja del botón.
8. En la aplicación Be Wave o en el programa BE WAVE Soft activa la función *Desbloquear dispositivo*.

6. Datos técnicos

Banda de frecuencia de funcionamiento	868,0 MHz ÷ 868,6 MHz
Cobertura de la comunicación de radio (en espacio abierto)	máx. 1200 m
Pila	CR14250 3 V
Tiempo estimado de funcionamiento de la pila	máx. 2 años
Consumo eléctrico en modo de espera	55 µA
Tensión de notificación de la pila baja	2,75 V
Clase medioambiental según EN 50130-5.....	II
Rango de temperatura de funcionamiento	-10°C...+55°C
Humedad máxima	93±3%
Dimensiones	ø97 x 29 mm
Peso.....	73 g