

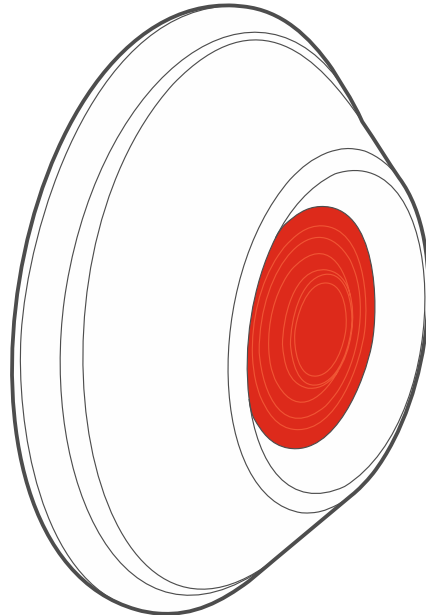
# Satel®

## abax2

# APB-200

**Botón inalámbrico de pánico**

CE



ES

Versión del firmware 1.00

apb-200\_es 10/21

SATEL sp. z o.o. • ul. Budowlanych 66 • 80-298 Gdańsk • POLSKA  
tel. 58 320 94 00 • servicio técnico 58 320 94 30 • dept. técnico 58 320 94 20;

[www.satel.eu](http://www.satel.eu)

## PRECAUCIONES

El dispositivo debe ser instalado por el personal competente.

Antes de proceder al montaje, por favor, familiarízate cuidadosamente con esta guía rápida.

Cualquier modificación o reparación del dispositivo no autorizada por el fabricante supondrá la anulación de los derechos resultantes de la garantía.

La placa de características del dispositivo está localizada en la base de la caja.



El dispositivo cumple con los requisitos de las directivas vigentes en la Unión Europea.



El dispositivo está diseñado para uso en interiores.



El dispositivo no puede desecharse con otros residuos domésticos. Es necesario hacerlo conforme con la legislación ambiental vigente (el dispositivo introducido en el mercado después del 13 de agosto de 2005).



El dispositivo cumple con los requisitos de los reglamentos técnicos de la Unión Aduanera Euroasiática.

La empresa SATEL tiene como objetivo mejorar continuamente la calidad de sus productos, por tanto, las especificaciones técnicas de los productos, el firmware, el software y las aplicaciones, pueden sufrir modificaciones. Para obtener información actualizada acerca de las modificaciones introducidas, por favor, visita nuestra página web:  
<https://support.satel.eu>

**Por la presente, SATEL sp. z o.o. declara que el tipo de equipo radioeléctrico APB-200 es conforme con la Directiva 2014/53/UE. El texto completo de la declaración UE de conformidad está disponible en la dirección Internet siguiente: [www.satel.eu/ce](http://www.satel.eu/ce)**

En el manual pueden aparecer los siguientes símbolos:



- nota;



- advertencia.

## ÍNDICE

1.	Propiedades .....	2
2.	Descripción .....	2
	Radiocomunicación .....	2
	Alarmas .....	2
	Modo de ahorro de energía (ECO) .....	2
	Modo de prueba.....	2
	Diodo LED .....	3
	Control del estado de la batería.....	3
3.	Placa electrónica .....	3
4.	Montaje.....	3
5.	Datos técnicos .....	6

El botón APB-200 sirve para activar la alarma de pánico o para pedir socorro. También puede usarse para controlar diferentes dispositivos (p.ej., dispositivos del sistema de automatización o de control de acceso). Está diseñado para funcionar en el marco del sistema inalámbrico bidireccional ABAX 2. El botón es compatible con:

- controlador ACU-220 / ACU-280 con la versión 6.03 del firmware (o más actual),
- repetidor de señales ARU-200.

## 1. Propiedades

---

- Radiocomunicación bidireccional encriptada en la banda de frecuencia de 868 Mhz (estándar AES).
- Diversificación de los canales de transmisión: 4 canales que permiten seleccionar automáticamente el canal que posibilite realizar la transmisión sin interferencias con otras señales en una banda de frecuencia de 868 MHz.
- Actualización del firmware del detector remota.
- Configuración remota.
- Opción ECO que permite prolongar el tiempo de funcionamiento de la batería.
- Control del estado de la batería.
- Diodo LED que facilita probar el botón.
- Protección antisabotaje contra la apertura de la caja y contra su arranque de la superficie de montaje.

## 2. Descripción

---

### Radiocomunicación

El botón se conectará con el controlador regularmente para informar de su estado (comunicación periódica). La comunicación adicional puede ser consecuencia de una alarma.

### Alarmas

El botón indicará la alarma:

- al pulsarlo,
- al abrir el contacto de sabotaje (alarma de sabotaje).

### Modo de ahorro de energía (ECO)

Si deseas prolongar el tiempo de funcionamiento de la batería, puedes activar para el botón la opción ECO. Si la opción ECO está activada, la comunicación periódica con el dispositivo se establecerá cada 3 minutos. Gracias a ello, el funcionamiento de la batería puede ser incluso cuatro veces más largo.

### Modo de prueba

El modo de prueba facilita probar el detector gracias al diodo LED activado. La manera de activar y desactivar el modo de prueba está descrita en el manual del controlador ABAX 2.

## Diodo LED

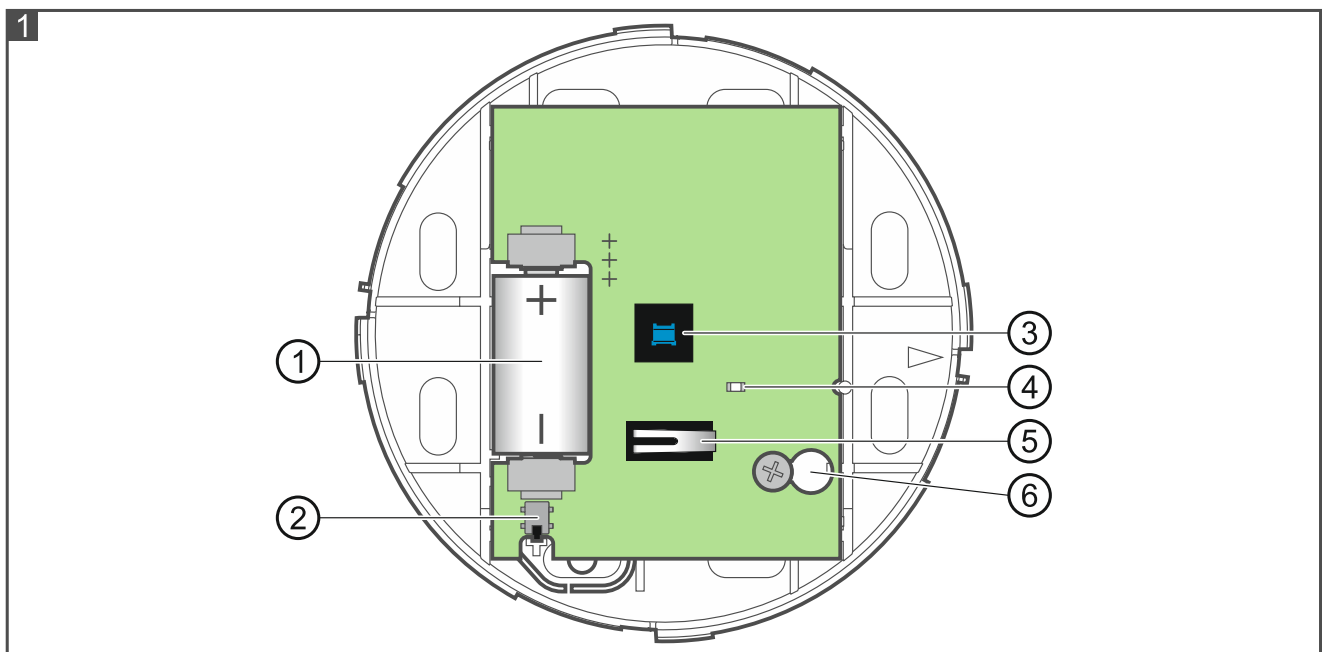
El diodo LED quedará encendido durante aproximadamente 5 segundos a partir del momento de insertar la batería, indicando la activación del botón. El diodo LED funciona también en modo de prueba e indica:

- comunicación periódica: emitirá luz corta (80 milisegundos),
- alarma: emitirá luz durante 2 segundos.

## Control del estado de la batería

Si la tensión de la batería será inferior a 2,75 V, durante cada transmisión se enviará la información de batería baja.

## 3. Placa electrónica



- ① batería (CR14250).
- ② contacto de sabotaje que reacciona ante el desprendimiento de la superficie de montaje.
- ③ botón.
- ④ diodo LED.
- ⑤ contacto de sabotaje que reacciona ante la apertura de la caja.
- ⑥ orificio para pasar el tornillo de fijación.

## 4. Montaje



Existe el riesgo de explosión de la batería en caso de usar otra que la recomendada por el fabricante o en caso de usarla de manera inadecuada. La pila no se debe aplastar, cortar o exponer a temperaturas altas (tirar al fuego, meter en el horno etc.).

No expongas la pila a una presión muy baja ya que existe el riesgo de fuga de líquido inflamable, fuga de gas o explosión de la batería.

**Hay que mantener especial cuidado en el momento de montar o sustituir la batería. El fabricante no asume responsabilidad por las consecuencias del montaje incorrecto de la batería.**

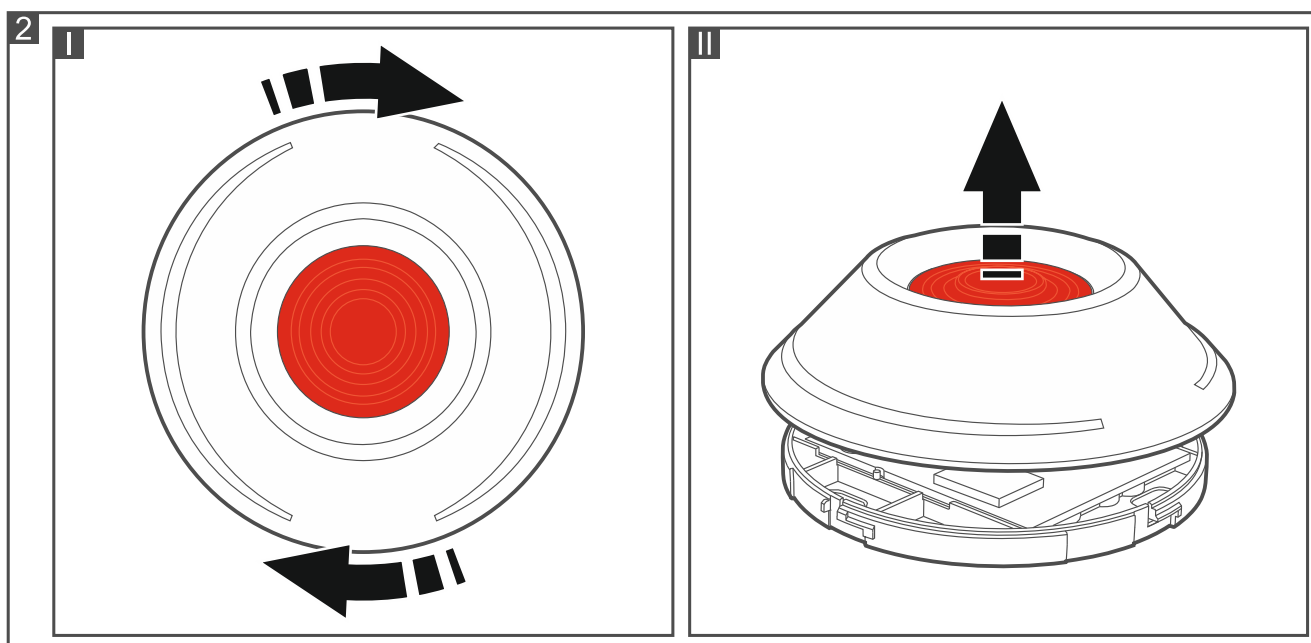
**Las baterías gastadas no deben tirarse a la basura, es necesario hacerlo conforme con la legislación ambiental vigente.**

El botón está diseñado para los interiores.

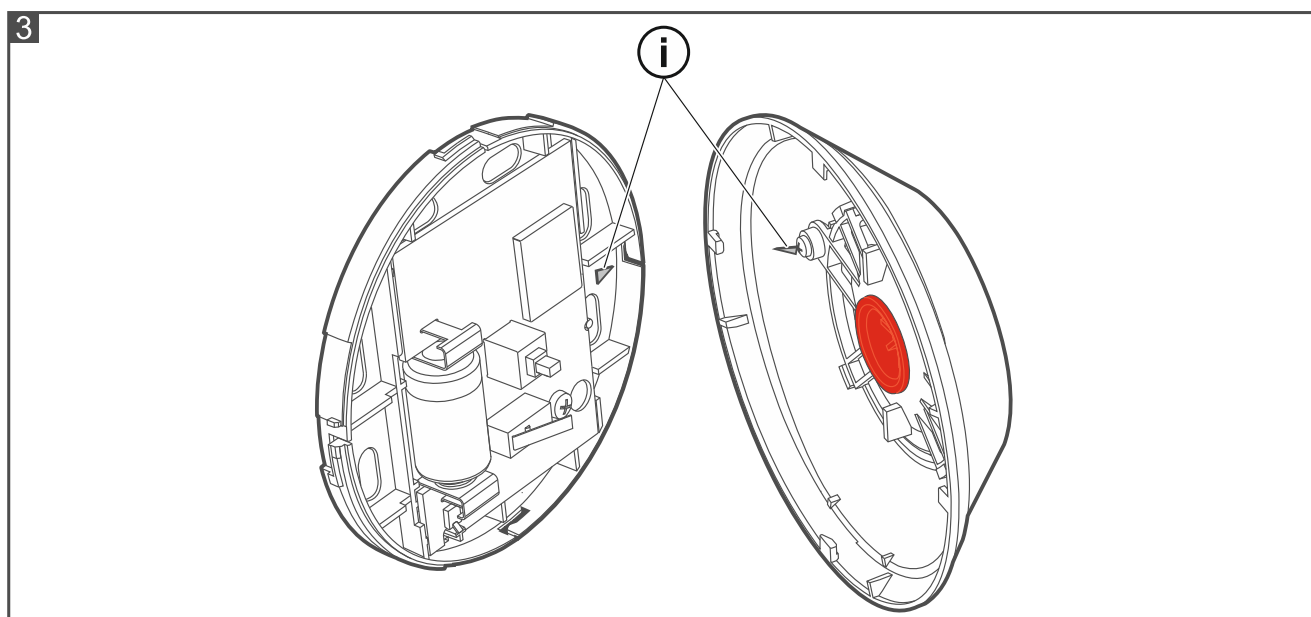
1. Abre la caja del botón (fig. 2).
2. Monta la batería y añade el detector al sistema inalámbrico (ver: manual del controlador ABAX 2). La pegatina con el número de serie que debe introducirse al registrar el detector en el sistema, se encuentra en la placa electrónica.



*En caso del sistema de alarma VERSA, el detector APB-200 lo puedes agregar y configurar sólo por medio del programa DLOADX.*



3. Cierra la caja del botón. Los indicadores que se encuentran en la base de la caja y en la cubierta facilitarán el cierre de la caja (fig. 3).

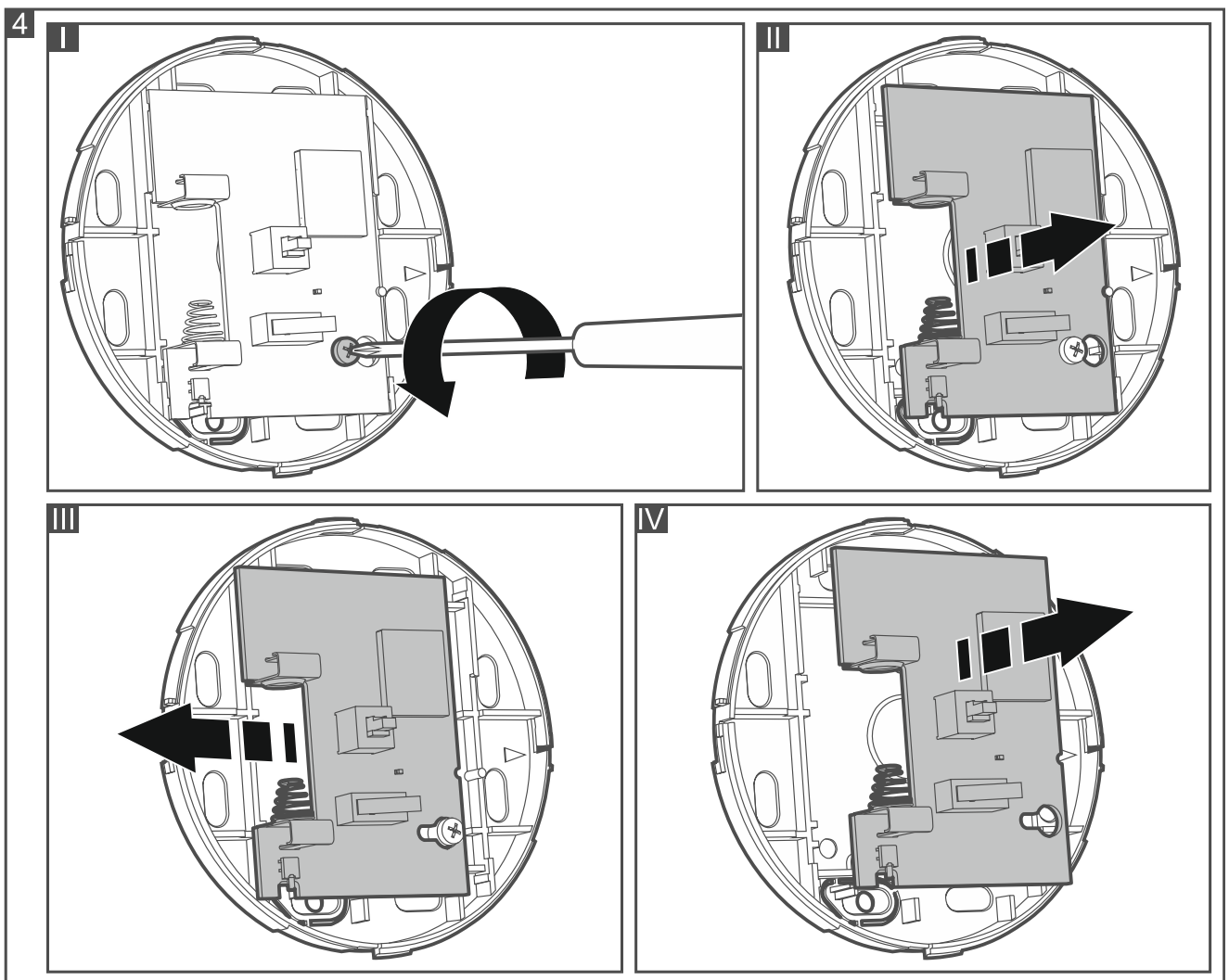


4. Coloca el botón en el lugar de montaje previsto.
5. Verifica el nivel de la señal recibida por el controlador ABAX 2 desde el botón. Si será inferior a un 40% selecciona otro lugar de montaje. A veces es suficiente mover el dispositivo más de diez centímetros.

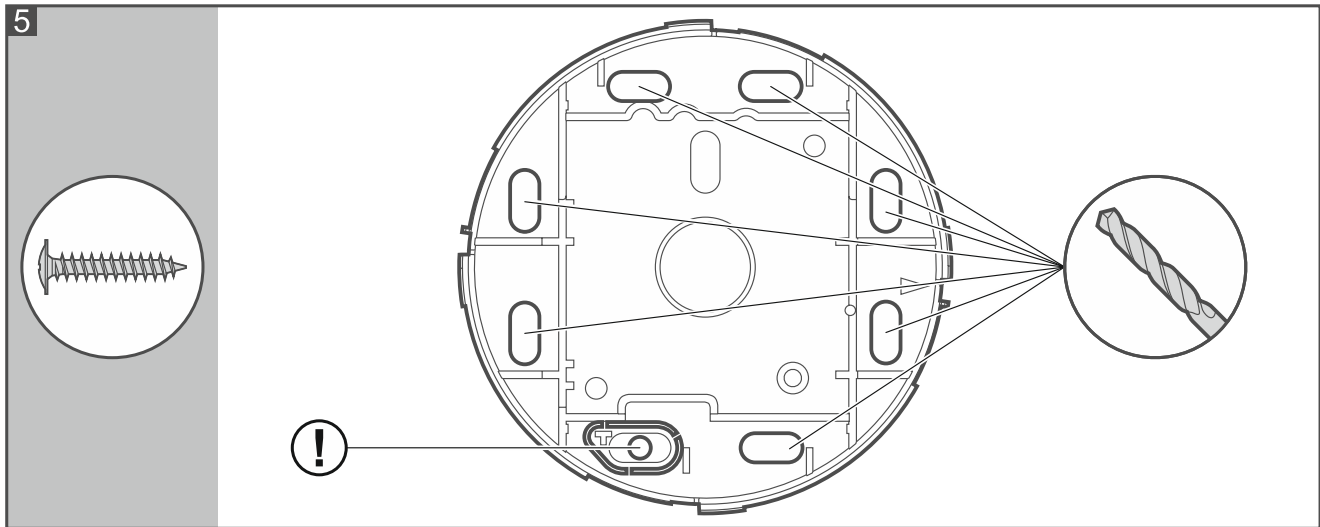


*El probador ARF-200 permite comprobar el nivel de la señal de radio en el lugar previsto para el montaje sin que sea necesario colocar allí el botón.*

6. Abre la caja del botón (fig. 2).
7. Saca la batería.
8. Saca la placa electrónica (fig. 4).
9. En la base de la caja realiza los orificios para los tornillos de fijación (fig. 5). Se recomienda que la base de la caja se fije a la superficie por medio de 3 tornillos. En el momento de montaje hay que prever un orificio en el elemento de protección de sabotaje que en la figura nº 5 está indicado con el símbolo (!).



10. Por medio de los tornillos fija la base de la caja a la superficie de montaje. Si se requiere el uso de los tacos, estos deben ser adecuados para la superficie de montaje (otros para hormigón o ladrillo, otros para yeso etc.).
11. Fija la placa electrónica.
12. Monta la batería y cierra la caja del botón (fig. 3).
13. Verifica si la pulsación del botón activará la alarma.



## 5. Datos técnicos

Banda de frecuencia de funcionamiento .....	868,0 MHz ÷ 868,6 MHz
Cobertura de radiocomunicación (en espacio abierto)	
ACU-220 .....	máx. 2000 m
ACU-280 .....	máx. 1200 m
Batería .....	CR14250 3 V
Tiempo estimado de funcionamiento de la batería .....	máx. 2 años
Consumo eléctrico en modo de espera .....	55 µA
Consumo eléctrico máximo .....	18 mA
Clase medioambiental según EN 50130-5 .....	II
Rango de temperaturas de funcionamiento .....	-10°C...+55°C
Humedad máxima .....	93±3%
Dimensiones .....	∅97 x 29 mm
Peso .....	73 g