

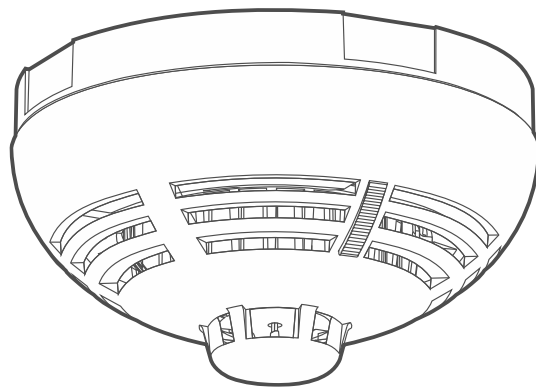


Fire Detector Plus

**ASD-200**

Versión del firmware 2.03

**ES**



**CE**

asd-200\_BW\_es 01/26

**Satel** ®

SATEL sp. z o.o. • ul. Budowlanych 66 • 80-298 Gdańsk • POLONIA  
tel. 58 320 94 00 • servicio técnico 58 320 94 30 • dept. técnico 58  
320 94 20;

[www.satel.eu](http://www.satel.eu)

## PRECAUCIONES

Cualquier modificación del dispositivo no autorizada por el fabricante o reparación realizada por cuenta propia supondrá la anulación de los derechos resultantes de la garantía.

Descripción de los símbolos en el dispositivo:



El dispositivo cumple con los requisitos de las directivas vigentes en la Unión Europea.



El dispositivo no puede desecharse con otros residuos domésticos. Es necesario hacerlo conforme con la legislación ambiental vigente (el dispositivo ha sido introducido en el mercado después del 13 de agosto de 2005).



El dispositivo está diseñado para uso en los interiores.



El dispositivo cumple con los requisitos de los reglamentos técnicos de la Unión Aduanera Euroasiática.

La empresa SATEL tiene como objetivo mejorar continuamente la calidad de sus productos, por tanto, las especificaciones técnicas de los productos, el firmware, el software y las aplicaciones, pueden sufrir modificaciones. Para obtener información actualizada acerca de las modificaciones introducidas, por favor, visita nuestra página web: <https://support.satel.pl>

**Por la presente, SATEL sp. z o.o. declara que el tipo de equipo radioeléctrico ASD-200 es conforme con la Directiva 2014/53/UE. El texto completo de la declaración UE de conformidad está disponible en la dirección Internet siguiente: [www.satel.eu/ce](http://www.satel.eu/ce)**

**Símbolos en el manual:**



Advertencia: información referente a la seguridad de los usuarios, dispositivos etc.



Nota: sugerencia o información adicional.

## ÍNDICE

1. Propiedades .....	2
2. Descripción .....	2
3. Instalación .....	4
3.1 Instrucciones de instalación .....	4
3.2 Montaje .....	5
4. Prueba .....	6
5. Mantenimiento .....	6
6. Limpieza de la cámara de humo .....	7
7. Cambio de pila .....	8
8. Datos técnicos .....	9

El detector ASD-200 (Fire Detector Plus) detecta la aparición del humo o el incremento brusco de temperatura (primeros signos de incendio). Este manual se refiere al detector instalado en el sistema BE WAVE.



*El detector no es un producto de construcción en sentido del Reglamento (UE) n°305/2011 del Parlamento Europeo y del Consejo, de 9 de marzo de 2011.*

## 1. Propiedades

---

- Sensor de humo visible.
- Detección de ensuciamiento de la cámara de humo.
- Sensor térmico.
- Alcance de medición de temperatura: 0°C...+55°C.
- Funcionamiento en la banda de frecuencia de 868 Mhz.
- Encriptación de la comunicación de radio bidireccional basada en el estándar AES.
- Diversificación de los canales de transmisión: 4 canales que permiten seleccionar automáticamente el canal que posibilite realizar la transmisión sin interferencias con otras señales.
- Programación de los ajustes remota.
- Actualización del firmware remota.
- Indicador LED.
- Sirena acústica incorporada.
- Botón para probar/cancelar la alarma.
- Alimentación: pila CR123A 3 V.
- Control del estado de la pila.
- Protección antisabotaje contra la apertura de la caja.

## 2. Descripción

---

### Alarmas

El detector activará la alarma:

- al detectar el humo visible (alarma de incendio),
- al detectar el incremento brusco de temperatura (alarma de incendio),
- al abrir el contacto de sabotaje (alarma de sabotaje).

### **Detección de humo**

Para detectar el humo visible se emplea el método óptico. Cuando la densidad del humo en la cámara óptica supere determinado nivel, se activará la alarma. Los parámetros de funcionamiento del sensor de humo se modificarán en función del cambio de temperaturas registradas por el sensor térmico (termistor). El detector automáticamente compensará los cambios graduales en la cámara óptica provocados por la sedimentación del polvo.

### **Detección de temperatura**

El hecho de superar los 54 °C o el incremento demasiado brusco de la temperatura (ver cuadro 1) activará la alarma.

Velocidad del aumento de temperatura del aire	Tiempo límite inferior de activación	Tiempo límite superior de activación
1°C/min	29 min	40 min 20 s
3°C/min	7 min 13 s	13 min 40 s
5°C/min	4 min 9 s	8 min 20 s
10°C/min	1 min	4 min 20 s
20°C/min	30 s	2 min 20 s
30°C/min	20 s	1 min 40 s

Cuadro 1. Tiempos límites de activación del sensor térmico.

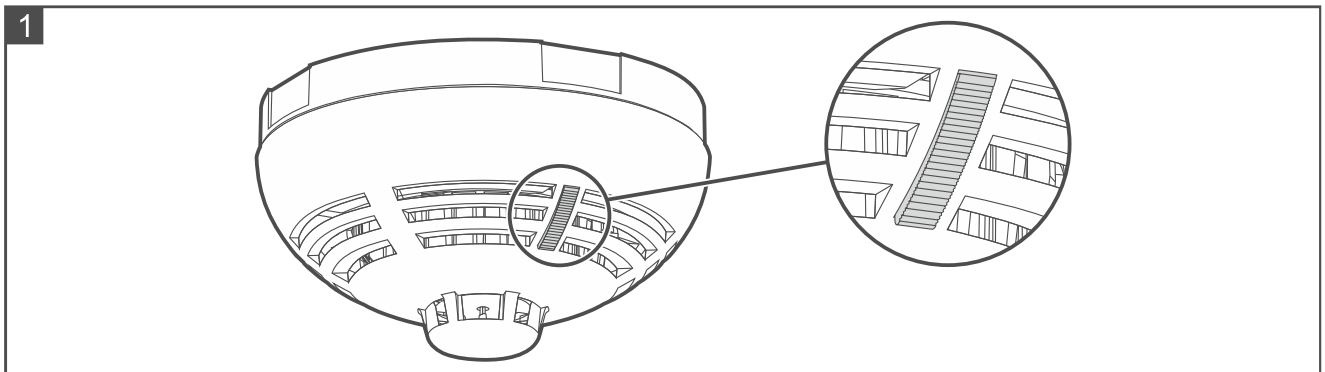
### **Señalización de alarma de incendio**

En caso de alarma se emitirá un sonido continuo como mucho durante 5 minutos y se encenderá el indicador LED emitiendo una luz continua. Al cancelar la alarma se finalizará la señalización de alarma.

### **Cancelación de alarma de incendio**

La alarma se cancelará:

- al presionar el botón de prueba/cancelación (fig. 1),
- al cancelar la alarma en el sistema.



### **Indicador LED**

El indicador LED para notificar:

- pila baja: emitirá tres parpadeos cada 30 segundos,
- alarma: emitirá luz continua (como mucho durante 5 minutos).

Además, si en el sistema está activado el modo de diagnóstico, el indicador LED indicará:

- comunicación periódica:
  - con 1 parpadeo si la cámara de humo está limpia,
  - con 2 parpadeos si la cámara de humo está sucia.
- memoria de alarma de incendio activado por el sensor de humo: con parpadeos rápidos,
- memoria de alarma de incendio activado por el sensor térmico: con parpadeos lentos.

### **Sirena acústica**

La sirena acústica notificará:

- pila baja: emitiendo tres sonidos cortos cada 30 segundos,
- alarma: emitiendo un sonido continuo (como mucho durante 5 minutos).

## 3. Instalación

---



**Existe el riesgo de explosión de la pila en caso de usar otra que la recomendada por el fabricante o en caso de usarla de manera inadecuada.**

**La pila no se debe aplastar, cortar o exponer a temperaturas altas (tirar al fuego, meter en el horno etc.).**

**No expongas la pila a una presión muy baja, ya que existe el riesgo de fuga de líquido inflamable, fuga de gas o explosión de la pila.**

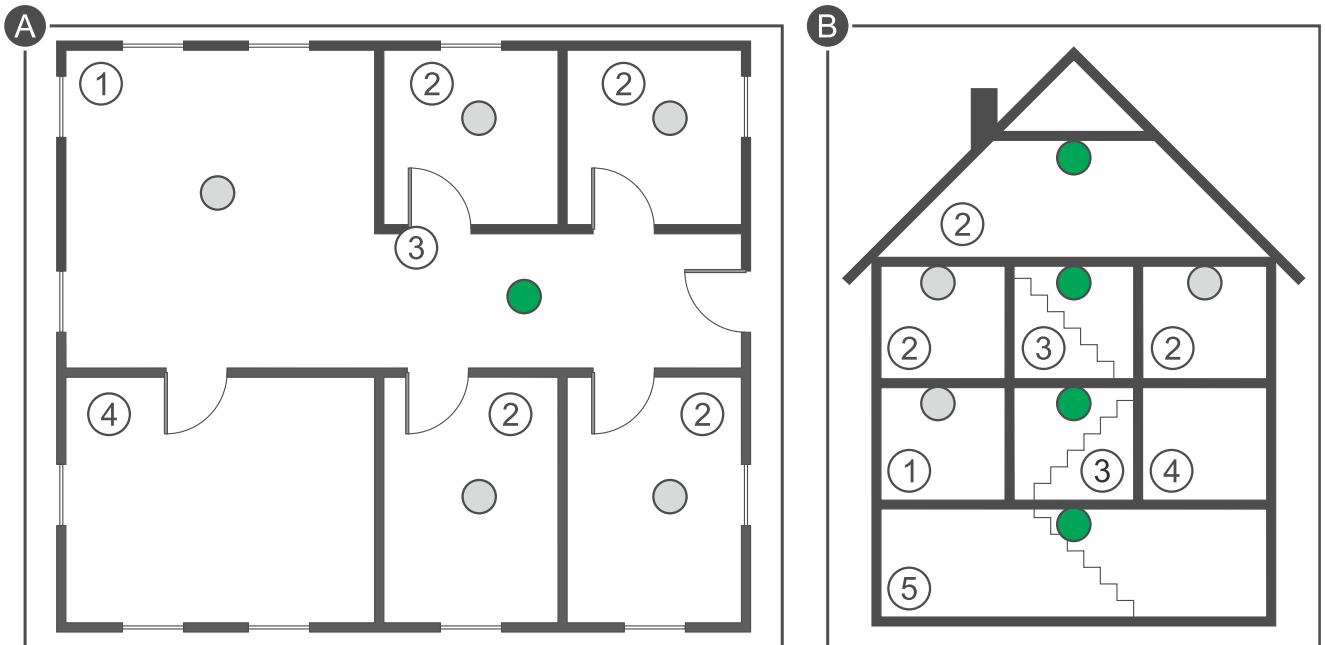
**Hay que mantener especial cuidado en el momento de montar o cambiar la pila. El fabricante no asume responsabilidad por las consecuencias del montaje incorrecto de la pila.**

**Existe el riesgo de lesión en caso de que un detector montado a una altura por encima de 2 metros se desprenda.**

### 3.1 Instrucciones de instalación

---

- El detector debe instalarse en los espacios cerrados con humedad del aire estándar.
- No instales el detector en el exterior.
- Eligiendo el lugar de montaje, hay que tener en cuenta la cobertura de la comunicación de radio.
- Los muros gruesos, las paredes de metal etc., reducen el alcance de la señal de radio.
- El detector debe montarse en el techo lo más cerca posible del centro del local.
- No instales el detector en los lugares con una alta concentración de polvo y partículas y en los lugares de formación y condensación de vapor de agua.
- No instales el detector cerca de los radiadores, cocinas, ventiladores y salidas del aire acondicionado.
- No instales el detector en los lugares sin flujo de aire (p. ej., en huecos, nichos etc.).
- Si para el montaje usas la cinta adhesiva de doble cara, recuerda que debes presionarla bien. Primero pega la cinta al dispositivo y presiona durante unos segundos y luego pega el dispositivo a la superficie y presiona durante unos segundos.

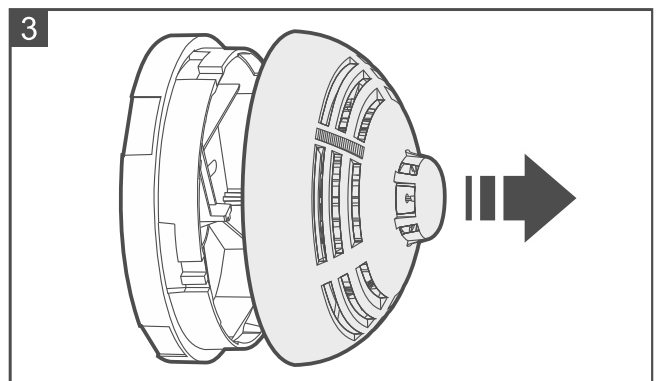
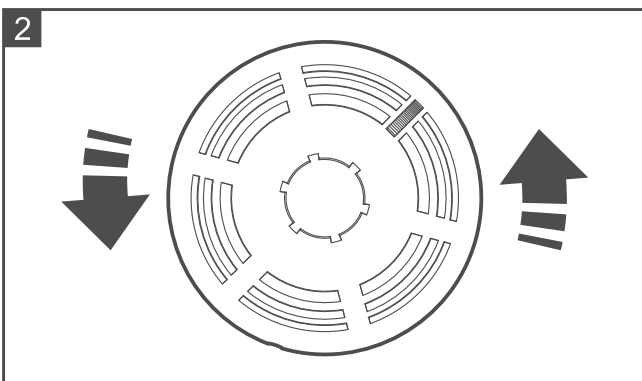


Explicación de la figura A y B:

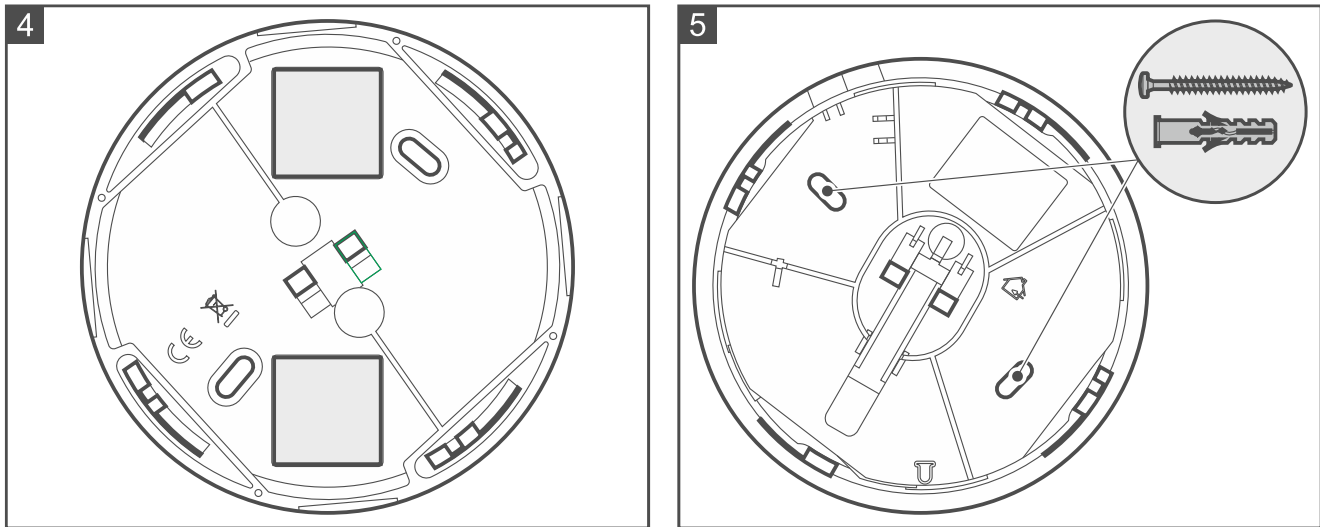
- ① salón.
- ② habitación.
- ③ pasillo, vestíbulo etc.
- ④ cocina.
- ⑤ sótano.
- lugar de montaje básico del detector.
- lugar de montaje adicional del detector.

### 3.2 Montaje

1. Retira la cubierta protectora de plástico.
2. Gira la cubierta en sentido contrario a las agujas del reloj (fig. 2) y retírala (fig. 3).



3. Si el detector debe fijarse a la superficie por medio de la cinta adhesiva de doble cara (fig. 4):
  - pega la cinta en la base de la caja.
  - pega la base de la caja en el techo.



4. Si el detector debe fijarse al techo por medio de los tornillos:
  - acerca la base de la caja al techo y marca la ubicación de los orificios de montaje (fig. 5).
  - en el techo taladra los orificios para los tacos de fijación. Los tacos que van junto con el detector son para la superficie de hormigón o ladrillo. En caso de otras superficies (yeso, espuma de poliestireno), usa otros tacos adecuados.
  - atornilla la base de la caja en el techo.
5. Agrega el detector al sistema (ver el manual del controlador del sistema BE WAVE o de la central del sistema BE WAVE Hybrid). Cuando aparezca el comando de activar el dispositivo, inserta la pila en el detector.
6. Monta la cubierta del detector y bloquéala con un tornillo. El tornillo lo encontrarás junto con los tacos y tornillos de fijación.



*La cubierta no podrá instalarse si no hay pila en el detector.*

*Si en el local se está desarrollando cualquier trabajo que puede ensuciar la cámara de humo, coloca en el detector la cubierta protectora de plástico. Retira la cubierta no antes que al finalizar todos los trabajos.*

## 4. Prueba

1. Presiona el botón de prueba/cancelación (fig. 1). Al cabo de un rato debe activarse la alarma de incendio. El detector indicará la alarma (con un sonido continuo y un indicador LED encendido) y la aplicación Be Wave informará de la alarma.
2. Vuelve a presionar el botón de prueba / cancelación para cancelar la alarma.

## 5. Mantenimiento

El detector debe revisarse con regularidad con el fin de comprobar su correcto funcionamiento. Las revisiones periódicas deberán realizarse al menos cada 6 meses. Para comprobar si el detector funciona presiona el botón de prueba/cancelación (fig. 1). Deberá activarse la alarma de incendio.

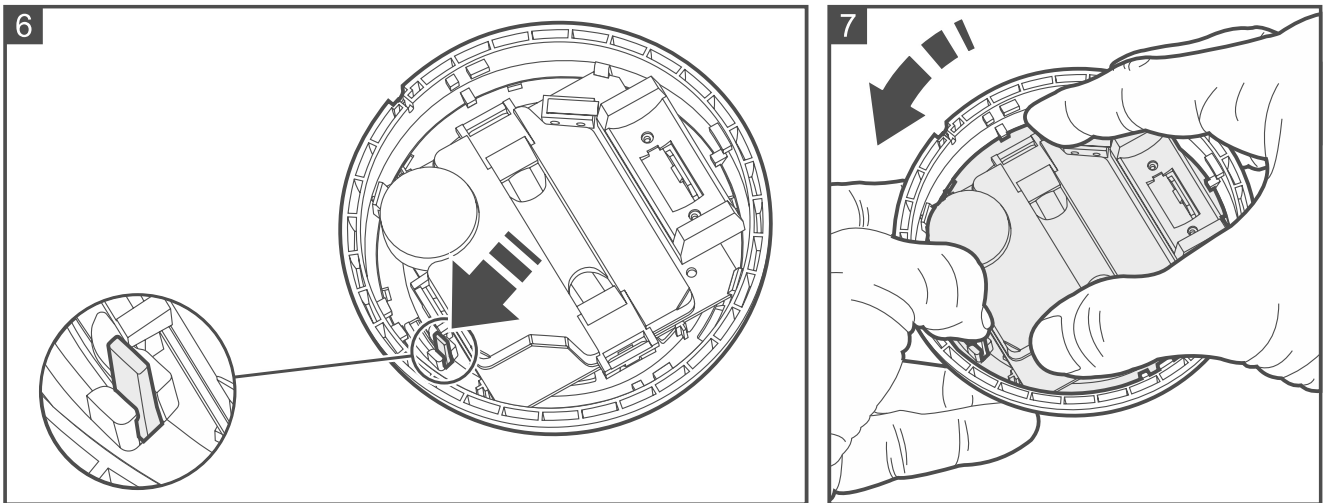
## 6. Limpieza de la cámara de humo



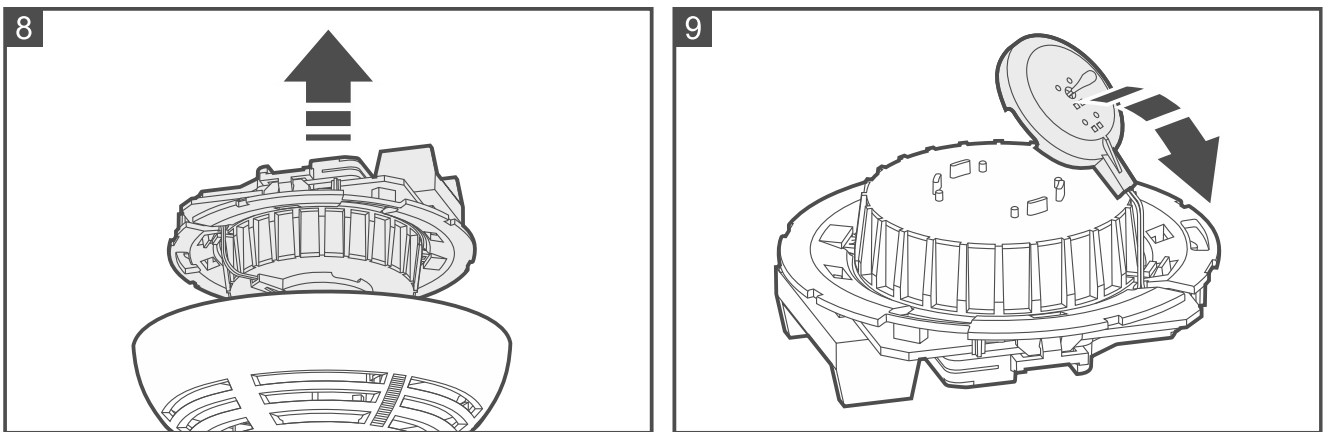
*Se recomienda limpiar la cámara de humo al menos una vez al año.*

*La aplicación Be Wave te informará sobre el ensuciamiento de la cámara de humo y de la necesidad de limpiarla.*

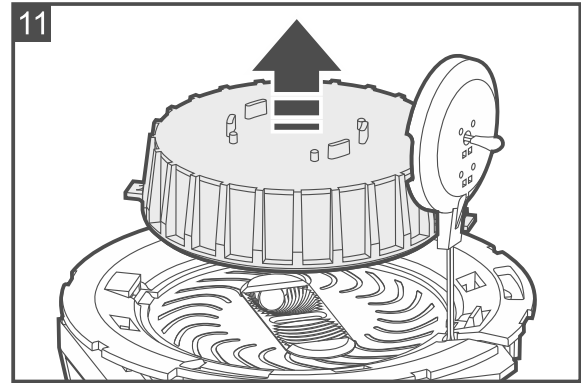
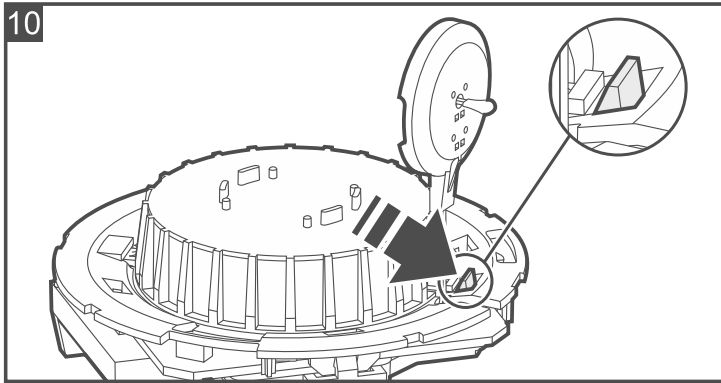
1. En el sistema activa el modo de diagnóstico (ver el manual del controlador del sistema BE WAVE o de la central del sistema BE WAVE Hybrid).
2. Saca el tornillo que bloquea la cubierta del detector y abre la caja del detector.
3. Saca la pila.
4. Mueve el bloqueo (fig. 6) y gira la placa electrónica en sentido contrario a las agujas del reloj (fig. 7).



5. Retira la placa electrónica con la cámara de humo (fig. 8).
6. Retira el elemento con el sensor térmico de la cubierta de la cámara de humo (fig. 9).



7. Mueve el gancho (fig. 10) y retira la cubierta de la cámara de humo (fig. 11).



8. Con un pincel delicado o con el aire comprimido limpia el laberinto en la cubierta y la base de la cámara de humo, prestando atención a las cavidades en las cuales se encuentran los diodos.
9. Coloca la cubierta de la cámara de humo.
10. Coloca el elemento con el sensor térmico en la cámara de humo (fig. 9).
11. Mete la placa electrónica con la cámara de humo en la cubierta y gírala en el sentido de las agujas del reloj.
12. Inserta la pila.
13. Monta la cubierta del detector y bloquéala con un tornillo.
14. Presiona el botón de prueba / cancelación. Al cabo de un rato debe activarse la alarma de incendio. El detector indicará la alarma (con un sonido continuo y un diodo encendido) y la aplicación Be Wave te informará de la alarma.
15. Vuelve a presionar el botón de prueba / cancelación para cancelar la alarma.
16. Abandona el modo de diagnóstico.

## 7. Cambio de pila



**Las pilas gastadas no deben tirarse a la basura, es necesario hacerlo conforme con la legislación ambiental vigente.**

Si la pila en el detector está baja:

- el indicador LED y la sirena acústica notificarán la pila baja (indicador LED emitirá tres parpadeos y la sirena tres sonidos cortos cada 30 segundos),
- la aplicación Be Wave te informará sobre la necesidad de cambiar la pila en el detector.

La pila baja debe cambiarse lo antes posible.

1. En la aplicación Be Wave / en el programa BE WAVE Soft toca / haz un clic en la habitación en la cual está instalado el detector.
2. Toca / haz un clic en el nombre del detector.
3. Activa la función *Cambio de pila*.
4. Abre la caja del detector.
5. Saca la pila gastada.
6. Espere 1 minuto.
7. Inserta la pila nueva.
8. Cierra la caja del detector.
9. En la aplicación Be Wave o en el programa BE WAVE Soft activa la función *Desbloquear dispositivo*.

## 8. Datos técnicos

---

Banda de frecuencia de funcionamiento.....	868,0 MHz ÷ 868,6 MHz
Cobertura de la comunicación de radio (en espacio abierto).....	máx. 1200 m
Pila.....	CR123A 3 V
Tiempo estimado de funcionamiento de la pila.....	máx. 2 años
Consumo eléctrico en modo de espera .....	30 $\mu$ A
Tensión de notificación de la pila baja .....	2,75 V
Temperatura estática de notificación de alarma .....	54°C
Rango de medición de temperatura.....	0°C...+55°C
Precisión de medición de temperatura.....	$\pm 1$ °C
Rango de temperatura de funcionamiento.....	0°C...+55°C
Humedad máxima.....	93 $\pm$ 3%
Dimensiones de la caja.....	$\varnothing$ 108 x 61 mm
Peso.....	172 g