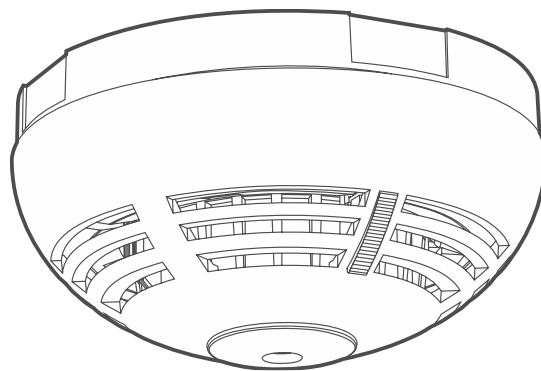




Fire Detector Pro
ASD-250

ES

Versión del firmware 2.03



CE

asd-250_BW_es 01/26

Satel®

SATEL sp. z o.o. • ul. Budowlanych 66 • 80-298 Gdańsk • POLONIA
tel. 58 320 94 00 • servicio técnico 58 320 94 30 • dept. técnico 58
320 94 20;
www.satel.eu

PRECAUCIONES

Cualquier modificación del dispositivo no autorizada por el fabricante o reparación realizada por cuenta propia supondrá la anulación de los derechos resultantes de la garantía.

Descripción de los símbolos en el dispositivo:



El dispositivo cumple con los requisitos de las directivas vigentes en la Unión Europea.



El dispositivo no puede desecharse con otros residuos domésticos. Es necesario hacerlo conforme con la legislación ambiental vigente (el dispositivo ha sido introducido en el mercado después del 13 de agosto de 2005).



El dispositivo está diseñado para uso en los interiores.

La empresa SATEL tiene como objetivo mejorar continuamente la calidad de sus productos, por tanto, las especificaciones técnicas de los productos, el firmware, el software y las aplicaciones, pueden sufrir modificaciones. Para obtener información actualizada acerca de las modificaciones introducidas, por favor, visita nuestro sitio web: <https://support.satel.pl>

Por la presente, SATEL sp. z o.o. declara que el tipo de equipo radioeléctrico ASD-250 es conforme con la Directiva 2014/53/UE. El texto completo de la declaración UE de conformidad está disponible en la dirección Internet siguiente: www.satel.eu/ce

Símbolos en el manual:



Advertencia: información referente a la seguridad de los usuarios, dispositivos etc.



Nota: sugerencia o información adicional.

ÍNDICE

1. Propiedades	2
2. Descripción	2
3. Instalación	3
3.1 Instrucciones de instalación	3
3.2 Montaje	4
4. Prueba	6
5. Mantenimiento	6
6. Limpieza de la cámara de humo	6
7. Cambio de pila	7
8. Datos técnicos	8

El detector ASD-250 (Fire Detector Pro) detecta la aparición del humo (primeros signos de incendio). Cumple los requisitos de la norma EN 14604. Este manual se refiere al detector instalado en el sistema BE WAVE.

1. Propiedades

- Sensor de humo visible.
- Detección de ensuciamiento de la cámara de humo.
- Funcionamiento en la banda de frecuencia de 868 Mhz.
- Encriptación de la comunicación de radio bidireccional basada en el estándar AES.
- Diversificación de los canales de transmisión: 4 canales que permiten seleccionar automáticamente el canal que posibilite realizar la transmisión sin interferencias con otras señales.
- Programación de los ajustes remota.
- Actualización del firmware remota.
- Indicador LED.
- Sirena acústica incorporada.
- Botón para probar/cancelar la alarma.
- Alimentación: pila CR123A 3 V.
- Control del estado de la pila.
- Protección antisabotaje contra la apertura de la caja.

2. Descripción

Alarmas

El detector activará la alarma:

- al detectar el humo visible (alarma de incendio),
- al abrir el contacto de sabotaje (alarma de sabotaje).

Detección de humo

Para detectar el humo visible se emplea el método óptico. Cuando la densidad del humo en la cámara óptica supere determinado nivel, se activará la alarma de incendio. El detector automáticamente compensará los cambios graduales en la cámara óptica provocados por la sedimentación del polvo.

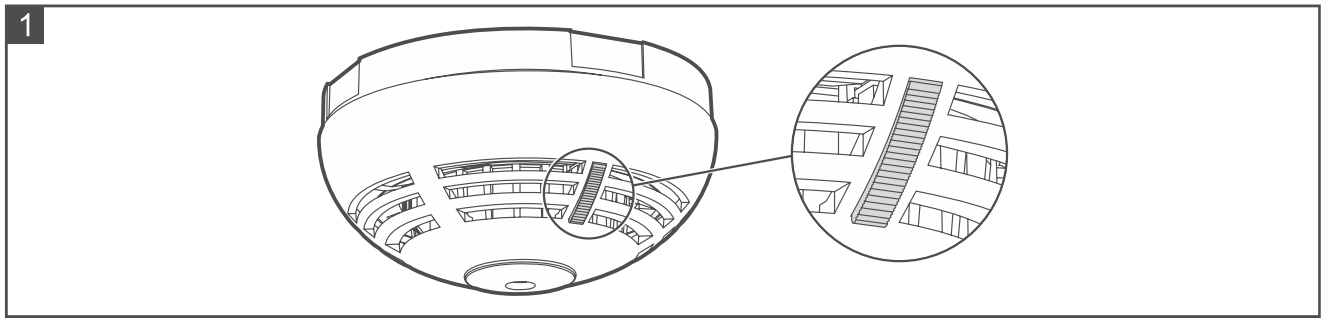
Señalización de alarma de incendio

En caso de alarma se emitirá un sonido continuo como mucho durante 5 minutos y se encenderá el indicador LED emitiendo una luz continua. Al cancelar la alarma se finalizará la señalización de alarma.

Cancelación de alarma de incendio

La alarma se cancelará:

- al presionar el botón de prueba/cancelación (fig. 1),
- al cancelar la alarma en el sistema.



Indicador LED

El indicador LED para notificar:

- pila baja: emitirá tres parpadeos cada 30 segundos,
- alarma: emitirá luz continua (como mucho durante 5 minutos).

Además, si en el sistema está activado el modo de diagnóstico, el indicador LED indicará:

- comunicación periódica:
 - con 1 parpadeo si la cámara de humo está limpia,
 - con 2 parpadeos si la cámara de humo está sucia,
- memoria de alarma de incendio: con parpadeo rápido.

Sirena acústica

La sirena acústica notificará:

- pila baja: emitiendo tres sonidos cortos cada 30 segundos,
- alarma: emitiendo un sonido continuo (como mucho durante 5 minutos).

3. Instalación



Existe el riesgo de explosión de la pila en caso de usar otra que la recomendada por el fabricante o en caso de usarla de manera inadecuada.

La pila no se debe aplastar, cortar o exponer a temperaturas altas (tirar al fuego, meter en el horno etc.).

No expongas la pila a una presión muy baja, ya que existe el riesgo de fuga de líquido inflamable, fuga de gas o explosión de la pila.

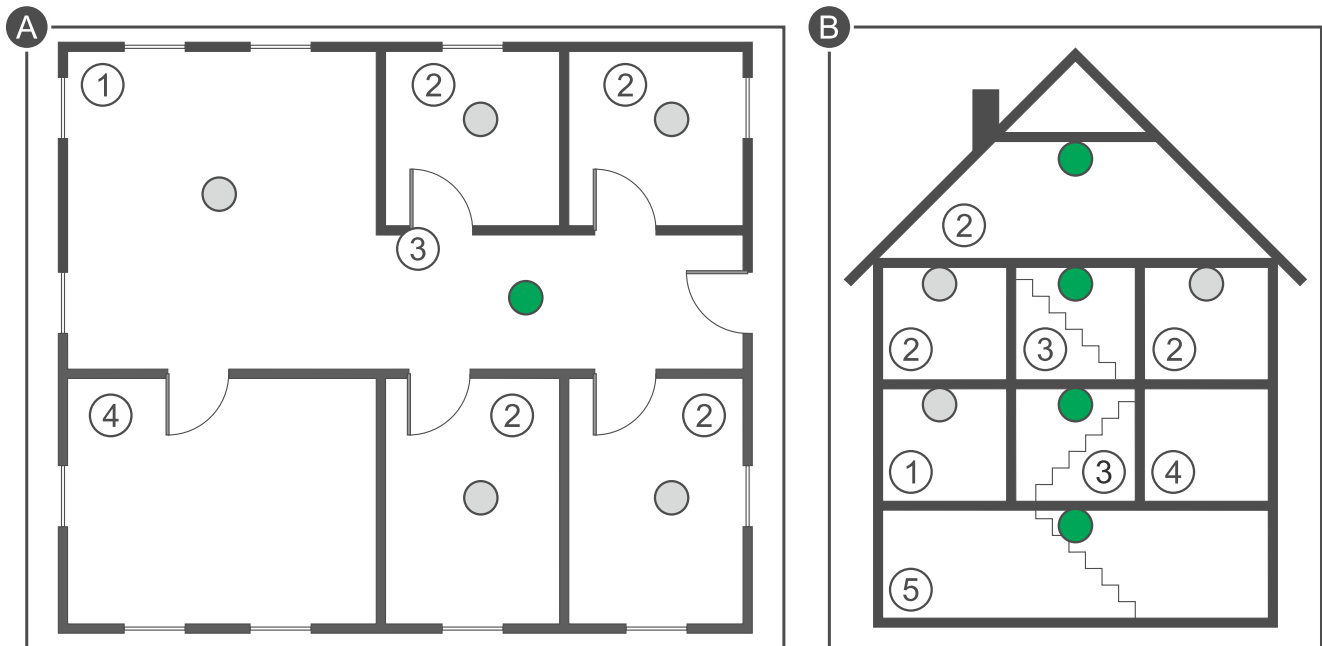
Hay que mantener especial cuidado en el momento de montar o cambiar la pila. El fabricante no asume responsabilidad por las consecuencias del montaje incorrecto de la pila.

Existe el riesgo de lesión en caso de que un detector montado a una altura por encima de 2 metros se desprenda.

3.1 Instrucciones de instalación

- El detector debe instalarse en los espacios cerrados con humedad del aire estándar.
- No instales el detector en el exterior.
- Eligiendo el lugar de montaje, hay que tener en cuenta la cobertura de la comunicación de radio.
- Los muros gruesos, las paredes de metal etc., reducen el alcance de la señal de radio.

- El detector debe montarse en el techo lo más cerca posible del centro del local.
- No instales el detector en los lugares con una alta concentración de polvo y partículas y en los lugares de formación y condensación de vapor de agua.
- No instales el detector cerca de los radiadores, cocinas, ventiladores y salidas del aire acondicionado.
- No instales el detector en los lugares sin flujo de aire (p. ej., en huecos, nichos etc.).
- Si para el montaje usas la cinta adhesiva de doble cara, recuerda que debes presionarla bien. Primero pega la cinta al dispositivo y presiona durante unos segundos y luego pega el dispositivo a la superficie y presiona durante unos segundos.



Explicación de la figura A y B:

- ① salón.
- ② habitación.
- ③ pasillo, vestíbulo etc.
- ④ cocina.
- ⑤ sótano.
- lugar de montaje básico del detector.
- lugar de montaje adicional del detector.

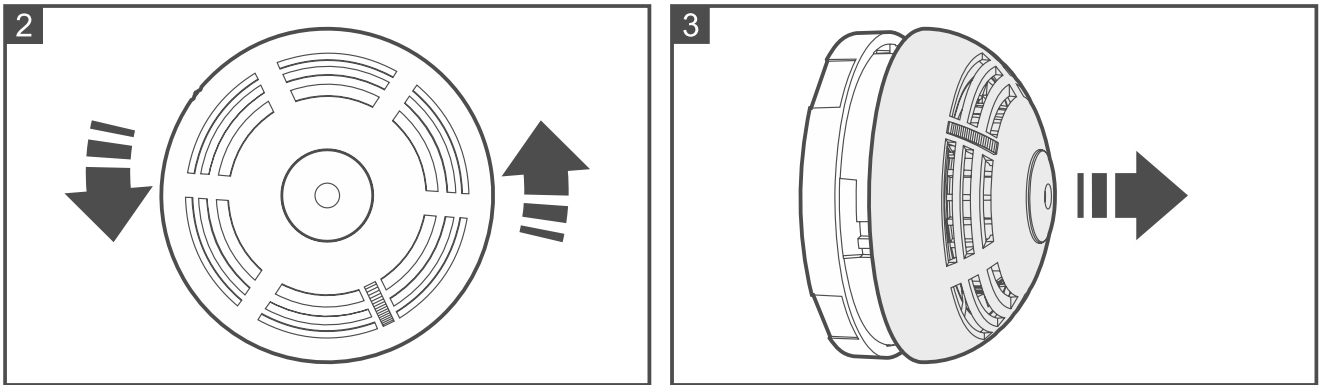
3.2 Montaje



No retires el jumper de los pins en la placa electrónica.

1. Retira la cubierta protectora de plástico.

2. Gira la cubierta en sentido contrario a las agujas del reloj (fig. 2) y retírala (fig. 3).

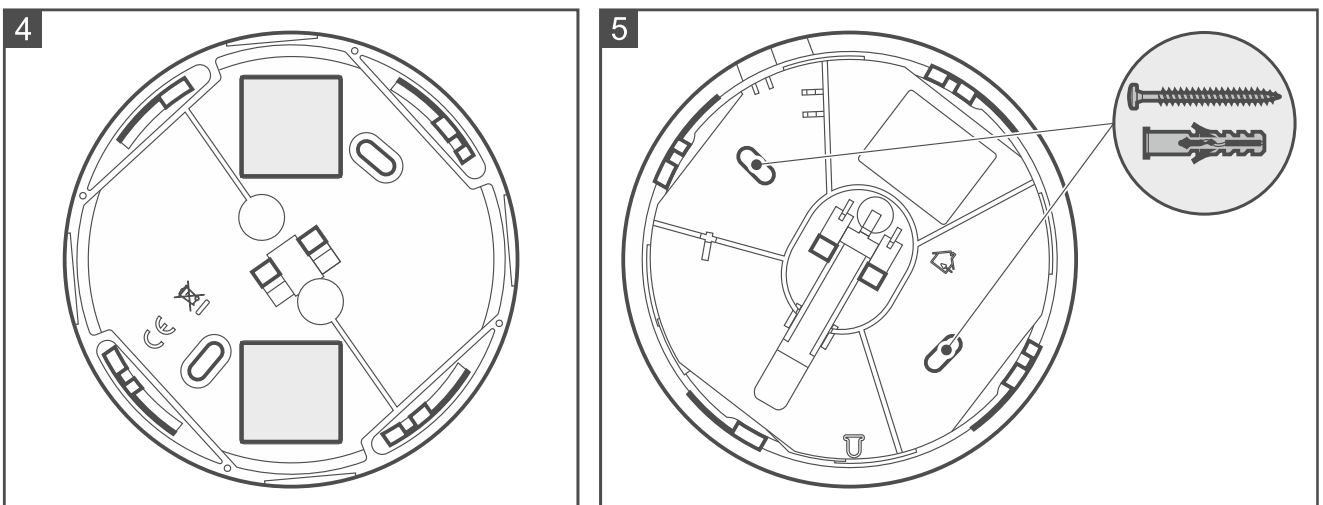


3. Si el detector debe fijarse a la superficie por medio de la cinta adhesiva de doble cara (fig. 4):

- pega la cinta en la base de la caja,
- pega la base de la caja en el techo.

4. Si el detector debe fijarse al techo por medio de los tornillos:

- acerca la base de la caja al techo y marca la ubicación de los orificios de montaje (fig. 5),
- en el techo taladra los orificios para los tacos de fijación. Los tacos que van junto con el detector son para la superficie de hormigón o ladrillo. En caso de otras superficies (yeso, espuma de poliestireno), usa otros tacos adecuados,
- atornilla la base de la caja en el techo.



5. Agrega el detector al sistema (ver el manual del controlador del sistema BE WAVE o de la central del sistema BE WAVE Hybrid). Cuando aparezca el comando de activar el dispositivo, inserta la pila en el detector.

6. Monta la cubierta del detector y bloquéala con un tornillo. El tornillo lo encontrarás junto con los tacos y tornillos de fijación.



La cubierta no podrá instalarse si no hay pila en el detector.

Si en el local se está desarrollando cualquier trabajo que puede ensuciar la cámara de humo, coloca en el detector la cubierta protectora de plástico. Retira la cubierta no antes que al finalizar todos los trabajos.

4. Prueba

1. Presiona el botón de prueba/cancelación (fig. 1). Al cabo de un rato debe activarse la alarma de incendio. El detector indicará la alarma (con un sonido continuo y un indicador LED encendido) y la aplicación Be Wave informará de la alarma.
2. Vuelve a presionar el botón de prueba/cancelación para cancelar la alarma.

5. Mantenimiento

El detector debe revisarse con regularidad con el fin de comprobar su correcto funcionamiento. Las revisiones periódicas deberán realizarse al menos cada 6 meses. Para comprobar si el detector funciona presiona el botón de prueba/cancelación (fig. 1). Deberá activarse la alarma de incendio.

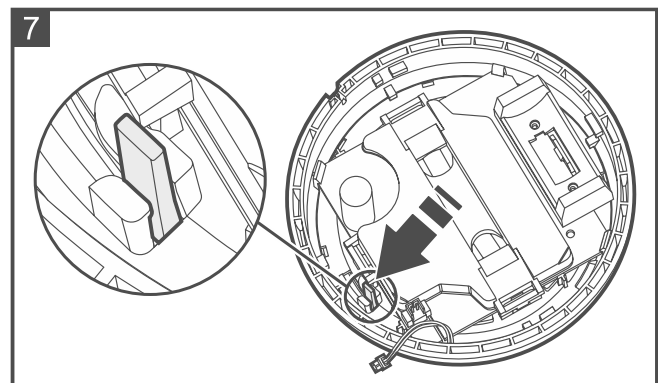
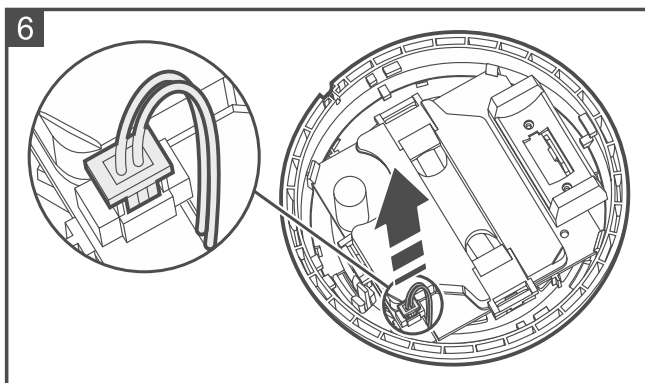
6. Limpieza de la cámara de humo



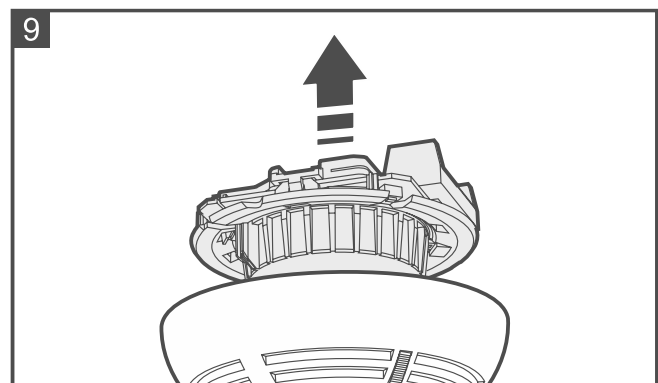
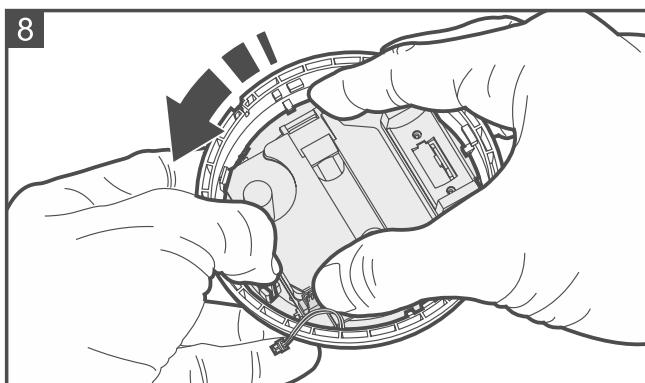
Se recomienda limpiar la cámara de humo al menos una vez al año.

La aplicación Be Wave te informará sobre el ensuciamiento de la cámara de humo y de la necesidad de limpiarla.

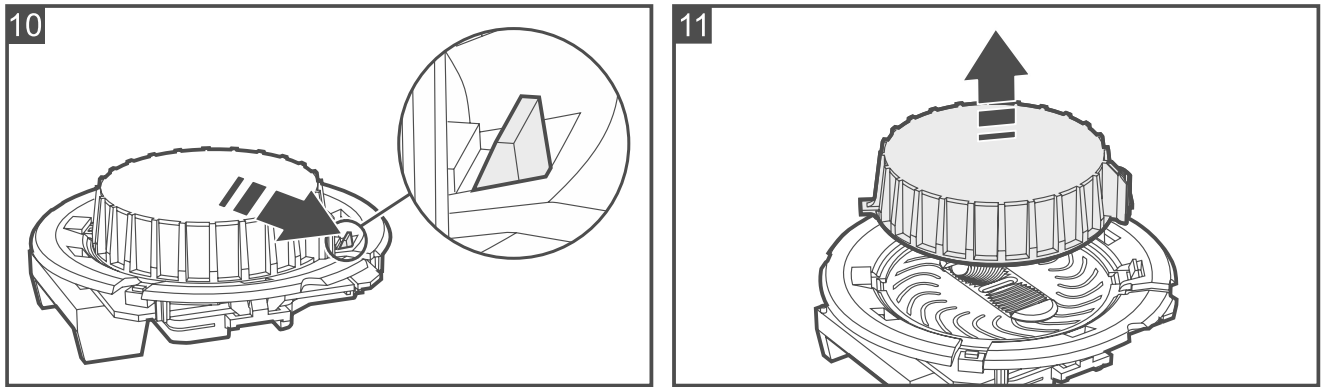
1. En el sistema activa el modo de diagnóstico (ver el manual del controlador del sistema BE WAVE o de la central del sistema BE WAVE Hybrid).
2. Saca el tornillo que bloquea la cubierta del detector y abre la caja del detector.
3. Saca la pila.
4. Desconecta los cables de la sirena acústica de la placa electrónica (fig. 6).
5. Mueve el bloqueo (fig. 7) y gira la placa electrónica en sentido contrario a las agujas del reloj (fig. 8).



6. Retira el módulo electrónico con la cámara de humo (fig. 9).



7. Mueve el gancho (fig. 10) y retira la cubierta de la cámara de humo (fig. 11).



8. Con un pincel delicado o con el aire comprimido limpia el laberinto en la cubierta y la base de la cámara de humo, prestando atención a las cavidades en las cuales se encuentran los diodos.
9. Coloca la cubierta de la cámara de humo.
10. Coloca los cables de la sirena acústica en su lugar.
11. Mete la placa electrónica con la cámara de humo en la cubierta y gírala en el sentido de las agujas del reloj.
12. Conecta el conector que conecta los cables de la sirena acústica con la placa electrónica.
13. Inserta la pila.
14. Monta la cubierta del detector y bloquéala con un tornillo.
15. Presiona el botón de prueba/cancelación. Al cabo de un rato debe activarse la alarma de incendio. El detector indicará la alarma (con un sonido continuo y un diodo encendido) y la aplicación Be Wave te informará de la alarma.
16. Vuelve a presionar el botón de prueba/cancelación para cancelar la alarma.
17. Abandona el modo de diagnóstico.

7. Cambio de pila



Las pilas gastadas no deben tirarse a la basura, es necesario hacerlo conforme con la legislación ambiental vigente.

Si la pila en el detector está baja:

- el indicador LED y la sirena acústica notificarán la pila baja (indicador LED emitirá tres parpadeos y la sirena tres sonidos cortos cada 30 segundos),
- la aplicación Be Wave te informará sobre la necesidad de cambiar la pila en el detector.

La pila baja debe cambiarse lo antes posible.

1. En la aplicación Be Wave / en el programa BE WAVE Soft toca / haz un clic en la habitación en la cual está instalado el detector.
2. Toca / haz un clic en el nombre del detector.
3. Activa la función *Cambio de pila*.
4. Abre la caja del detector.
5. Sacar la pila gastada.
6. Espere 1 minuto.
7. Inserta la pila nueva.
8. Cierra la caja del detector.

9. En la aplicación Be Wave o en el programa BE WAVE Soft activa la función *Desbloquear dispositivo*.

8. Datos técnicos

Banda de frecuencia de funcionamiento	868,0 MHz ÷ 868,6 MHz
Cobertura de la comunicación de radio (en espacio abierto)	máx. 1200 m
Pila	CR123A 3 V
Tiempo estimado de funcionamiento de la pila	máx. 2 años
Consumo eléctrico en modo de espera	90 µA
Tensión de notificación de la pila baja	2,75 V
Rango de temperatura de funcionamiento	0°C...+55°C
Humedad máxima	93±3%
Dimensiones	ø108 x 54 mm
Peso	170 g

Detector de humo ASD-250 cumple con los requisitos básicos de los siguientes Reglamentos y Directivas de la Unión Europea:

CPR 305/2011 Reglamento del Parlamento Europeo y del Consejo (UE), de 9 de marzo de 2011, por el que se establecen condiciones armonizadas para la comercialización de productos de construcción y se deroga la Directiva 89/106/CEE del Consejo sobre productos de construcción;

RED Directiva 2014/53/UE del Parlamento Europeo y del Consejo, de 16 de abril de 2014, relativa a la armonización de las legislaciones de los Estados miembros sobre la comercialización de equipos radioeléctricos, y por la que se deroga la Directiva 1999/5/CE.

El organismo de certificación CNBOP-PIB en Józefów ha emitido un certificado de constancia de las prestaciones del producto de construcción 1438-CPR-0645 para el detector ASD-250, confirmando el cumplimiento de los requisitos de la norma PN-EN 14604:2006.

El organismo de certificación CNBOP-PIB en Józefów ha realizado los estudios del detector de humo de tipo ASD-250 confirmando el cumplimiento de los requisitos de la norma EN 14604 en lo referente al anexo L «Detectores diseñados para instalación en vehículos residenciales de recreo».

El certificado junto con la declaración de constancia de las prestaciones se puede descargar del sitio web www.satel.eu.



SATEL sp. z o.o. • ul. Budowlanych 66 • 80-298 Gdańsk • POLSKA

1438

1438-CPR-0645

DOP/CPR/0645

EN 14604

Seguridad contra incendios. El detector de humo inalámbrico ASD-250, autónomo, con posibilidad de interacción vía radio con el sistema de alarma de robo y atraco, que funciona con el uso de la luz difusa, para el uso dentro de los edificios.

Declaración de prestaciones DOP/CPR/0645

Uso: seguridad contra incendios.

Datos técnicos: ver este manual.