

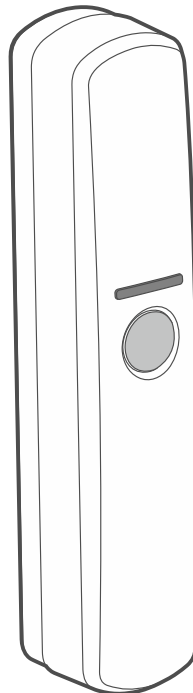
# Satel®

## abax2

# ACD-220

Vezeték nélküli függönykarakterisztikájú érzékelő

CE



Firmware verzió 1.00

**HU**  
acd-220\_hu 10/21

SATEL sp. z o.o. • ul. Budowlanych 66 • 80-298 Gdańsk • LENGYELORSZÁG  
tel. +48 58 320 94 00  
[www.satel.eu](http://www.satel.eu)

## FONTOS

Az eszközt csak szakképzett személy telepítheti.

A telepítés előtt kérjük, olvassa el figyelmesen ezt a kézikönyvet.

A gyártó által nem engedélyezett változtatások, módosítások vagy javítások érvénytelenítik az Ön garanciális jogait.

Az eszköz adattáblája a ház aljzatán található.



Az eszköz megfelel az alkalmazandó uniós irányelvek követelményeinek.



Az eszközt beltéri telepítésre tervezték.



Az eszközt nem szabad más kommunális hulladékkal együtt ártalmatlanítani. Az eszközt a hatályos környezetvédelmi szabályoknak megfelelően kell ártalmatlanítani (az eszközt 2005. augusztus 13. után hozták forgalomba).



Az eszköz megfelel az Eurázsiai Vámunió műszaki előírásainak.

A SATEL célja, hogy folyamatosan javítsa termékei minőségét, ami a műszaki specifikációk és a szoftverek változását eredményezheti. A bevezetésre kerülő változtatásokkal kapcsolatos aktuális információk a weboldalunkon találhatóak.

Kérjük, látogasson el weboldalunkra:

<https://support.satel.eu>

**A SATEL sp. z o.o. kijelenti, hogy az ACD-220 típusú rádióberendezés megfelel a 2014/53/EU irányelvnek. Az EU-megfelelőségi nyilatkozat teljes szövege a következő internetcímen érhető el: [www.satel.eu/ce](http://www.satel.eu/ce)**

Ebben a kézikönyvben a következő szimbólumokat használjuk:



- megjegyzés,



- figyelmeztetés.

## TARTALOMJEGYZÉK

1	Tulajdonságok .....	2
2	Leírás.....	2
	Rádiókommunikáció .....	2
	Riasztások .....	2
	Üzem módok .....	2
	Energiatakarékos üzemmód (ECO).....	3
	Teszt üzemmód .....	3
	LED.....	3
	A mozgásérzékelő rendszer felügyelete .....	3
	Az akkumulátor állapotának ellenőrzése .....	3
3	Panel .....	3
4	Szerelési hely kiválasztása .....	4
5	Telepítés.....	4
6	Műszaki adatok.....	6

Az ACD-220 érzékelő mozgást érzékel a védett területen. A lefedettségi területe függöny alakú, ami alkalmassá teszi a héjvédelem részeként való használatra. Az érzékelőt az ABAX 2 kétirányú vezeték nélküli rendszerben való működésre tervezték. Az érzékelőt támogatja:

- az ACU-220 / ACU-280 vezérlő a 6.03-as (vagy újabb) firmware-verzióval,
- az ARU-200 jelismétlő.

## 1 Tulajdonságok

---

- Mozgásérzékelés passzív infravörös érzékelővel (PIR).
- Állítható érzékelési érzékenység.
- Digitális mozgásérzékelő algoritmus.
- Digitális hőmérséklet-kompenzáció.
- Egyedi tervezésű lencse a SATEL kis hatótávolságú függönykarakterisztikájú érzékelőihez.
- Titkosított kétirányú rádiókommunikáció a 868 MHz-es frekvenciasávban (AES-szabvány).
- Átviteli csatornadiverzitás – 4 csatorna automatikus kiválasztása a 868 MHz-es frekvenciasávban a más jelekkel való interferencia nélküli átvitelhez.
- Az érzékelő firmware-ének távoli frissítése.
- Távoli konfiguráció.
- Beépített hőmérséklet-érzékelő (-10°C és +55°C közötti hőmérséklet-mérési tartomány).
- LED jelző.
- A mozgásérzékelő rendszer felügyelete.
- "ECO" opció a hosszabb akkumulátor-üzemidő érdekében.
- Az akkumulátor állapotának ellenőrzése.
- Szabotázs védelem a burkolat felnyitásával és a szerelési felületről történő eltávolítással szemben.

## 2 Leírás

---

### Rádiókommunikáció

Az érzékelő rendszeres időközönként csatlakozik a vezérlőhöz, hogy információt szolgáltatson az állapotáról (időszakos kommunikáció). A riasztás következtében további kommunikációra kerülhet sor (lásd "Működési módok").

### Riasztások

Az érzékelő riasztást küld:

- a védett területen történő mozgás érzékelése után,
- a mozgásérzékelő rendszer hibájának észlelése után,
- a szabotázs kapcsoló kinyitása után (szabotázsriasztás).

### Üzem módok

**Aktív** – a szabotázsriasztásról és a mozgásérzékelős riasztásról szóló információ azonnal elküldésre kerül.

**Passzív** – csak a szabotázsriasztásról szóló információt küldi el azonnal. Ez az üzemmód meghosszabbítja az akkumulátor üzemidejét.

Az érzékelő üzemmódja távolról van engedélyezve. Ha az érzékelőt az INTEGRA / VERSA riasztórendszerben használják, a működési mód függhet a partíció állapotától (partíció hatástalanítva – passzív mód; partíció élesítve – aktív mód). További információkat az ABAX 2 vezérlő kézikönyvében talál.

### Energiatakarékos üzemmód (ECO)

Ha meg szeretné hosszabbítani az akkumulátor élettartamát, akkor az érzékelőben engedélyezheti az "ECO" opciót. Ha az "ECO" opció be van kapcsolva, az időszakos kommunikáció 3 percenként történik. Ez akár négyszer hosszabb akkumulátor-üzemidőt biztosíthat.

### Teszt üzemmód

A LED engedélyezve van teszt üzemmódban, ami megkönnyíti az érzékelő tesztelését. A teszt üzemmódba való belépést és kilépést lásd az ABAX 2 vezérlő kézikönyvében.

### LED

Az akkumulátor behelyezése után a LED kb. 5 másodpercig villog, hogy jelezze az érzékelő bemelegedését. A LED teszt üzemmódban is működik, amikor is az alábbiakat jelzi:

- időszakos kommunikáció - rövid villanás (80 milliszekundum),
- riasztás - BE 2 másodpercig.

### A mozgásérzékelő rendszer felügyelete

Ha a mozgásérzékelő rendszer meghibásodik, az érzékelő riasztást küld az időszakos kommunikáció során. A riasztás addig szól, amíg a hiba nem szűnik meg (hosszú zónasértés).

### Az akkumulátor állapotának ellenőrzése

Ha az akkumulátor feszültsége 2,75 V alatt van, minden egyes adás során az akkumulátor alacsony töltöttségéről szóló információ kerül elküldésre.

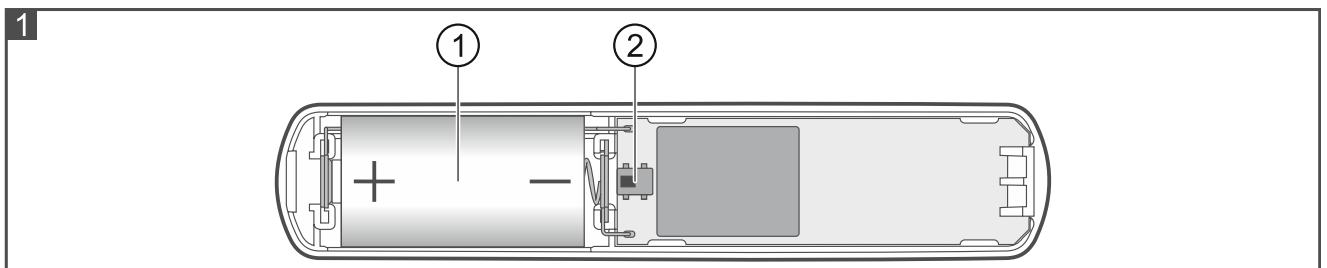


*Ha az akkumulátor feszültsége 2,75 V alá csökken, az érzékelőben lévő IR-érzékelő érzékenysége automatikusan csökken a téves riasztások kiküszöbölése érdekében.*

## 3 Panel



**Ne vegye ki a panelt a burkolatból, hogy elkerülje a panelen lévő alkatrészek sérülését.**



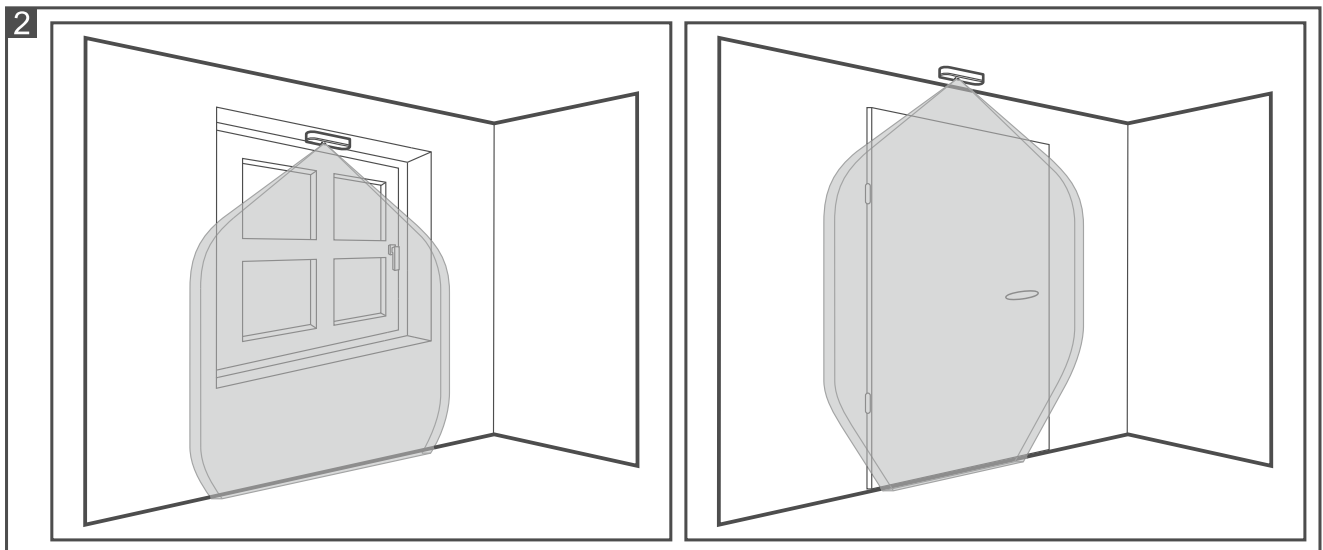
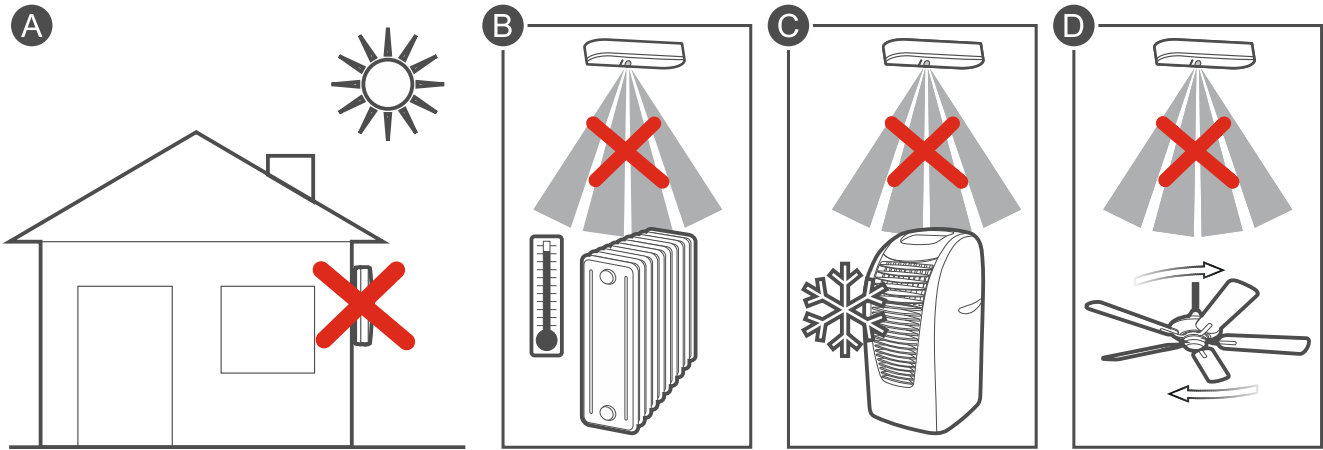
① CR123A lítium akkumulátor.

② szabotázskapcsoló.

A PIR-érzékelő (kételemű piroszenzor) és a LED a panel másik oldalán helyezkedik el.

## 4 Szerelési hely kiválasztása

- Ne telepítse az érzékelőt kültérre (A).
- Ne irányítsa az érzékelőt hőforrások (B), légkondicionálók (C) vagy ventilátorok (D) felé.
- Olyan helyre szerelje fel az érzékelőt, ahol a behatoló mozgásának várható iránya a lefedettségi mintázaton keresztül halad (2. ábra).



## 5 Telepítés



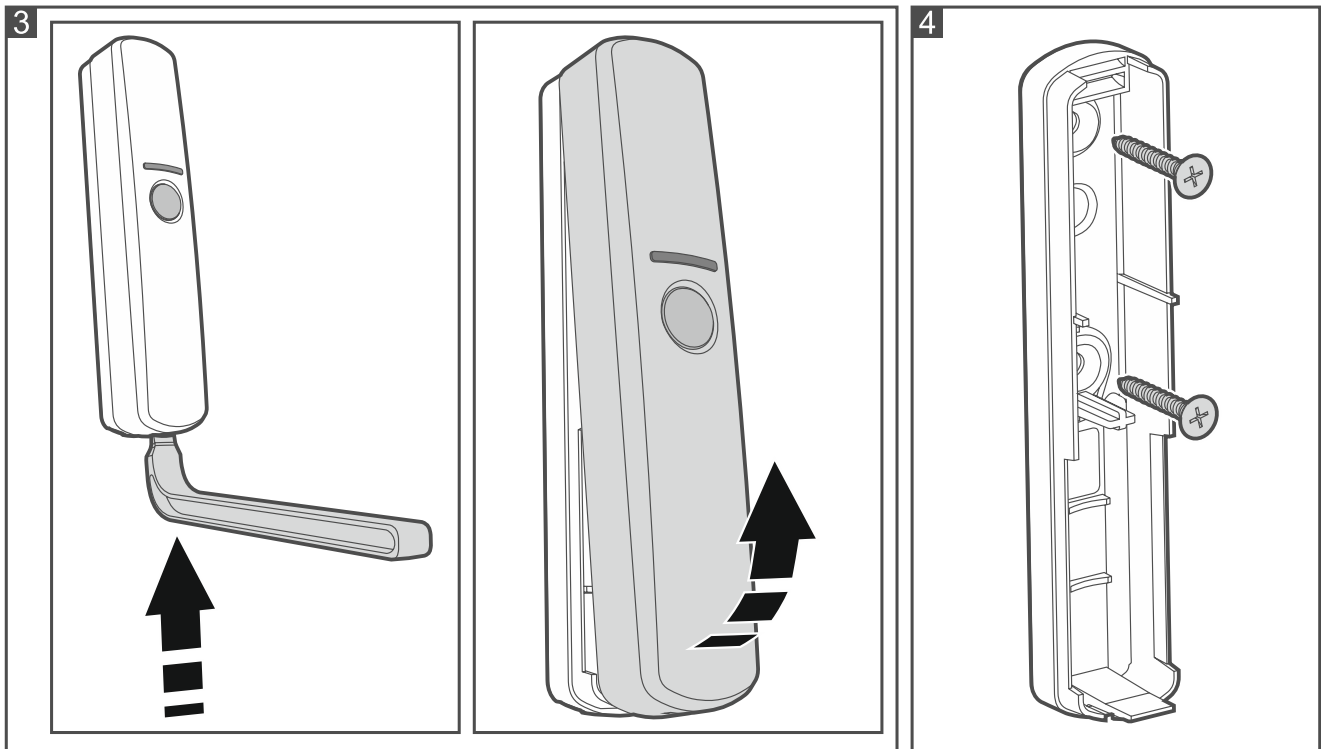
Az akkumulátor felrobbanásának veszélye áll fenn, ha a gyártó által javasoltól eltérő akkumulátort használ, vagy ha az akkumulátort nem megfelelően kezeli. Ne törje össze az akkumulátort, ne vágja meg, és ne tegye ki magas hőmérsékletnek (ne dobja tűzbe, ne tegye a sütőbe stb.).

Ne tegye ki az akkumulátort nagyon alacsony nyomásnak az akkumulátor robbanásának, illetve gyúlékony folyadék vagy gáz szivárgásának veszélye miatt.

Legyen különösen óvatos az akkumulátor beszerelése és cseréje során. A gyártó nem vállal felelősséget az akkumulátor helytelen beszerelésének következményeiért.

**A használt akkumulátorokat nem szabad kidobni, hanem a hatályos környezetvédelmi szabályoknak megfelelően kell ártalmatlanítani.**

1. Távolítsa el az érzékelő fedelét (3. ábra). Az ábrán látható burkolatnyitó szerszámot az érzékelőkészlet tartalmazza.



2. Helyezze be az akkumulátort és csatlakoztassa az érzékelőt a vezeték nélküli rendszerhez (lásd az ABAX 2 vezérlő kézikönyvét). A sorozatszámot tartalmazó matrica, amelyet az érzékelő rendszerbe történő regisztrálásakor kell beírni, a panelen található.



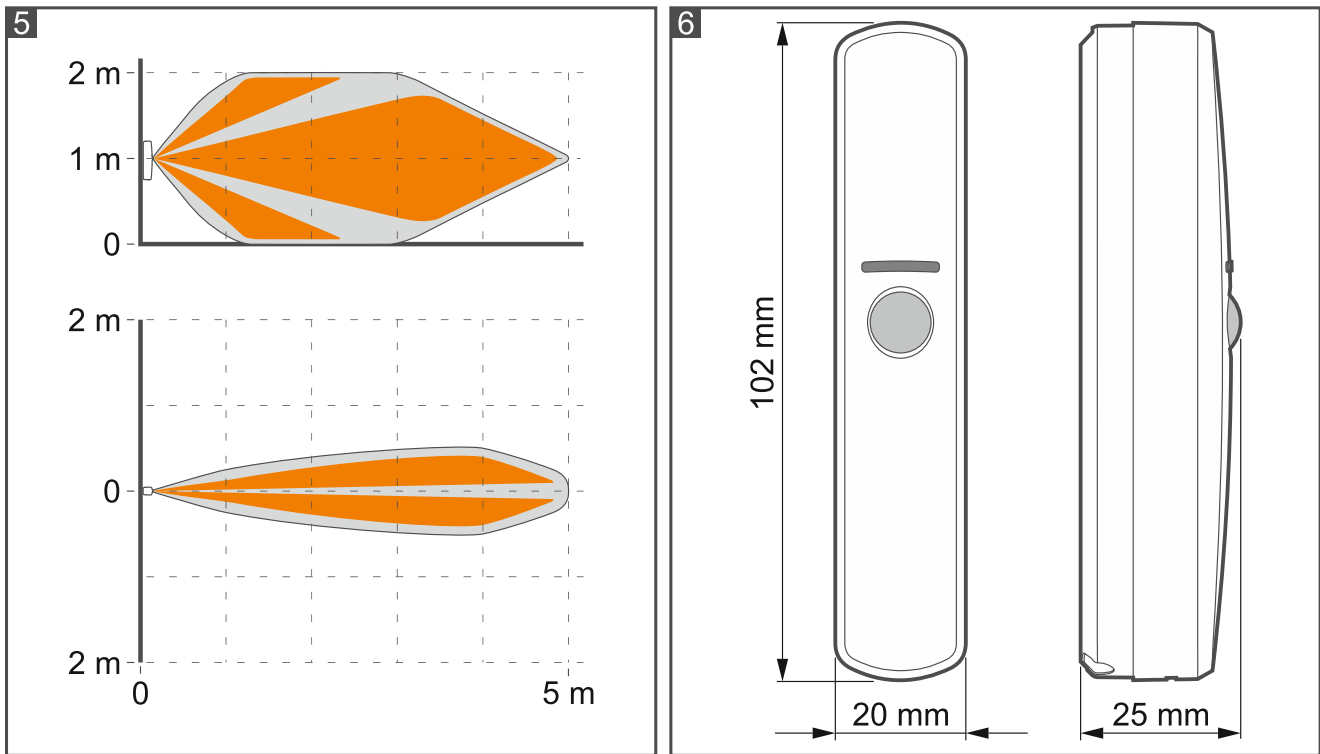
A *VERSA* riasztórendszerben az ACD-220 érzékelőt csak a *DLOADX* programmal lehet hozzáadni és konfigurálni.

3. Helyezze vissza az érzékelő fedelét.
4. Helyezze az érzékelőt a leendő szerelési helyre.
5. Ellenőrizze az ABAX 2 vezérlő által az érzékelőtől kapott jel szintjét. Ha a jelszint 40%-nál alacsonyabb, válasszon másik szerelési helyet. Néha elegendő az eszközt tíz vagy húsz centiméterrel eltolni.



Az *ARF-200* teszterrel tesztelheti a rádiójel erősségét a leendő felszerelési helyen anélkül, hogy az érzékelő fizikailag ott lenne.

6. Távolítsa el az érzékelő fedelét (3. ábra).
7. Csavarokkal és tiplikkel rögzítse a ház aljzatát a felületre (4. ábra). Az eszközzel együtt szállított csavarok és tiplik betonhoz, téglához stb. valók. Más típusú felületek (gipszkarton, hungarocell) esetén használjon megfelelően kiválasztott csavarokat és tipliket.
8. Helyezze vissza az érzékelő fedelét.
9. Konfigurálja az érzékelő beállításait (pl. az IR-érezékelő érzékenysége – lásd az ABAX 2 vezérlő kézikönyvét).
10. Engedélyezze a teszt üzemmódot (lásd az ABAX 2 vezérlő kézikönyvét).
11. Ellenőrizze, hogy az érzékelő lefedettségi területén belül történő mozgástól világít-e a LED. Az 5. ábra mutatja a maximális lefedettségi területet.
12. Lépjen ki a teszt üzemmódból.



## 6 Műszaki adatok

Működési frekvenciasáv .....	868,0 MHz ÷ 868,6 MHz
Rádiókommunikációs hatótávolság (nyílt területen)	
ACU-220 .....	max. 2000 m
ACU-280 .....	max. 1200 m
Akkumulátor .....	CR123A 3 V
Az akkumulátor várható üzemideje .....	legfeljebb 2 év
Hőmérséklet mérési tartomány .....	-10°C...+55°C
Hőmérséklet mérési pontosság .....	±1°C
Készenléti áramfelvétel .....	70 µA
Maximális áramfelvétel .....	15 mA
Érzékelhető sebesség .....	0,3...1 m/s
Bemelegedési idő .....	5 s
Lefedettségi terület .....	5 m x 1 m, 15°
Megfelel az EN 50130-4, EN 50130-5 szabványoknak	
Környezetvédelmi osztály az EN 50130-5 szerint .....	II
Működési hőmérséklet-tartomány .....	-10°C...+55°C
Maximális páratartalom .....	93±3%
Méretek .....	20 x 102 x 25 mm
Tömeg .....	43 g