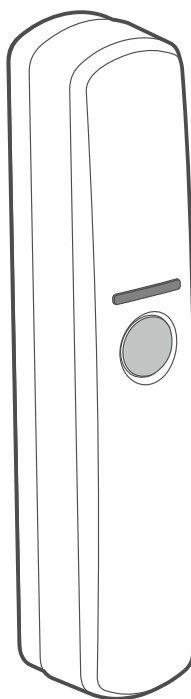


# Satel®

## CD-2

Függönykarakterisztikájú érzékelő

CE



Firmware verzió 1.00

**HU**  
cd-2\_hu 10/21

SATEL sp. z o.o. • ul. Budowlanych 66 • 80-298 Gdańsk • LENGYELORSZÁG  
tel. +48 58 320 94 00  
[www.satel.eu](http://www.satel.eu)

## IMPORTANT

Az eszközt csak szakképzett személy telepítheti.

A telepítés előtt kérjük, olvassa el figyelmesen ezt a kézikönyvet.

A gyártó által nem engedélyezett változtatások, módosítások vagy javítások érvénytelenítik az Ön garanciális jogait.

Az eszköz adattáblája az eszköz házának aljzatán található.

A SATEL célja, hogy folyamatosan javítsa termékei minőségét, ami a műszaki adatok és a szoftverek változását eredményezheti. A bevezetésre kerülő változtatásokkal kapcsolatos aktuális információk a weboldalunkon találhatóak.

Kérjük, látogasson el weboldalunkra:  
<https://support.satel.eu>

**A megfelelőségi nyilatkozat megtekinthető a [www.satel.eu/ce](http://www.satel.eu/ce) weboldalon**

Ebben a kézikönyvben a következő szimbólumokat használjuk:



- megjegyzés,



- figyelmeztetés.

## TARTALOMJEGYZÉK

1	Tulajdonságok .....	2
2	Műszaki adatok.....	2
3	Leírás.....	2
	Felügyeleti funkciók .....	2
	LED.....	3
4	Panel .....	3
5	Szerelési hely kiválasztása .....	4
6	Telepítés.....	4
7	Indítás és sétateszt.....	5

A CD-2 érzékelő mozgást érzékel a védett területen. A lefedettségi területe függöny alakú, ami alkalmassá teszi a héjvédelem részeként történő használatra. Ez a kézikönyv az 1.0 verziójú elektronikával ellátott érzékelőre vonatkozik.

## 1 Tulajdonságok

---

- Mozgásérzékelés passzív infravörös érzékelővel (PIR).
- Állítható érzékelési érzékenység.
- Digitális mozgásérzékelő algoritmus.
- Digitális hőmérséklet-kompenzáció.
- Egyedi tervezésű lencse a SATEL kis hatótávolságú függönykarakterisztikájú érzékelőihez.
- LED jelző.
- A mozgásérzékelő rendszer és a tápfeszültség felügyelete.
- Szabotázsvédelem a burkolat felnyitásával és a szerelési felületről való eltávolítással szemben.

## 2 Műszaki adatok

---

Tápfeszültség.....	12 VDC $\pm$ 15%
Készenléti áramfelvétel.....	5 mA
Maximális áramfelvétel.....	7 mA
Kimenetek	
NC riasztás (NC relé, ellenállásos terhelés) .....	40 mA / 24 VDC
szabotázs (NC) .....	40 mA / 24 VDC
Reléérintkező ellenállás (NC riasztás kimenet).....	26 $\Omega$
Érzékelhető sebesség.....	0.3...1 m/s
Riasztásjelzési időszak .....	2 s
Bemelegedési időszak .....	30 s
Lefedettségi terület .....	5 m x 1 m, 15°
Szabványok, amelyeknek megfelel.....	EN 50130-4, EN 50130-5
Környezetvédelmi osztály az EN 50130-5 szerint .....	II
Működési hőmérséklet-tartomány .....	-10°C...+55°C
Maximális páratartalom .....	93 $\pm$ 3%
Méretetek .....	20 x 102 x 25 mm
Tömeg.....	27 g

## 3 Leírás

---

Amikor az érzékelő mozgást érzékel, a riasztás kimenet 2 másodpercre bekapcsol.

### Felügyeleti funkciók

Ha a feszültség több mint 2 másodpercig 9 V ( $\pm$  5%) alá esik, vagy a mozgásérzékelő rendszer meghibásodik, az érzékelő hibát jelez. A hibát a riasztás kimenet bekapcsolása és a LED pirosan világító fénye jelzi. A jelzés addig folytatódik, amíg a hiba fennáll.

## LED

A piros LED jelzi:

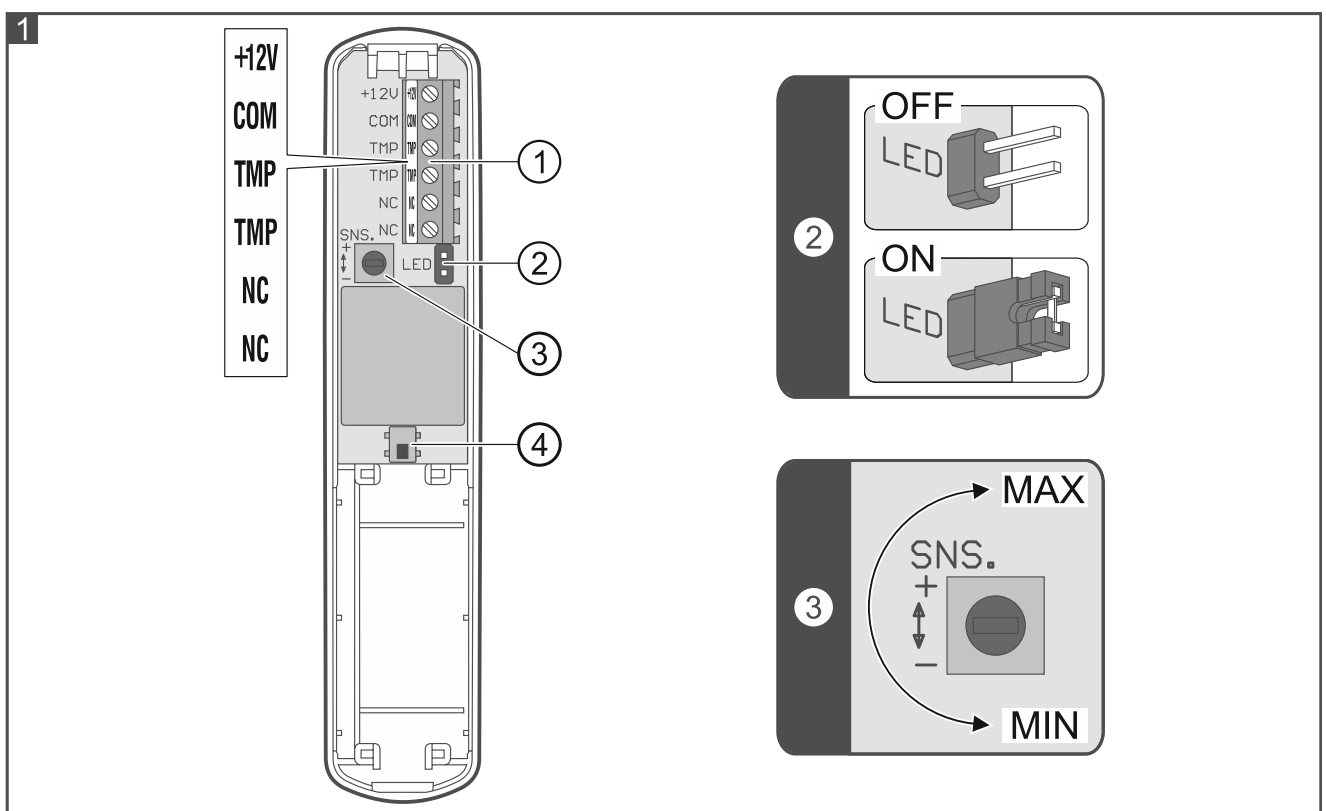
- a bemelegedést – kb. 30 másodpercig villog;
- a riasztást – BE két másodpercig;
- a hibát – BE a hiba teljes időtartamára.

A riasztásjelzést a LED-érintkezők segítségével engedélyezheti / tilthatja le (1. ábra). Tegyen egy áthidalót az érintkezők közé a riasztásjelzés engedélyezéséhez.

## 4 Panel



Ne vegye ki a panelt a házból, hogy elkerülje a panelen lévő alkatrészek sérülését.



① csatlakozók:

- +12V** - tápbemenet.
- COM** - közös föld.
- TMP** - szabotázs kimenet (NC).
- NC** - riasztás kimenet (NC relé).

② érintkezők a LED jelző engedélyezéséhez / letiltásához.

③ potenciométer a PIR érzékelő érzékenységének beállításához.



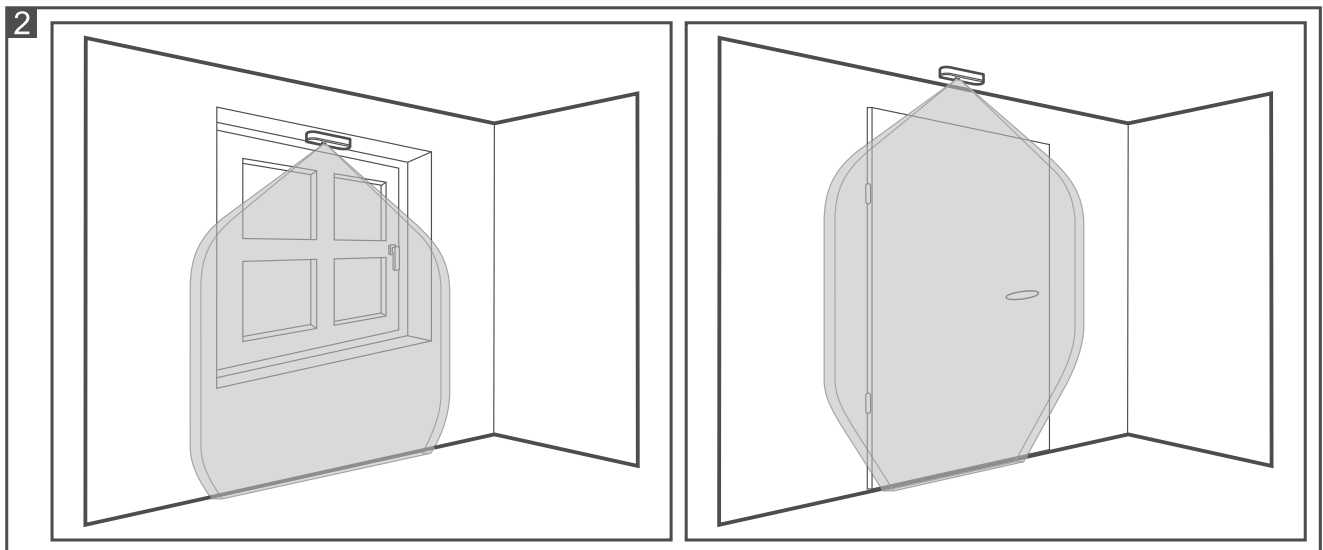
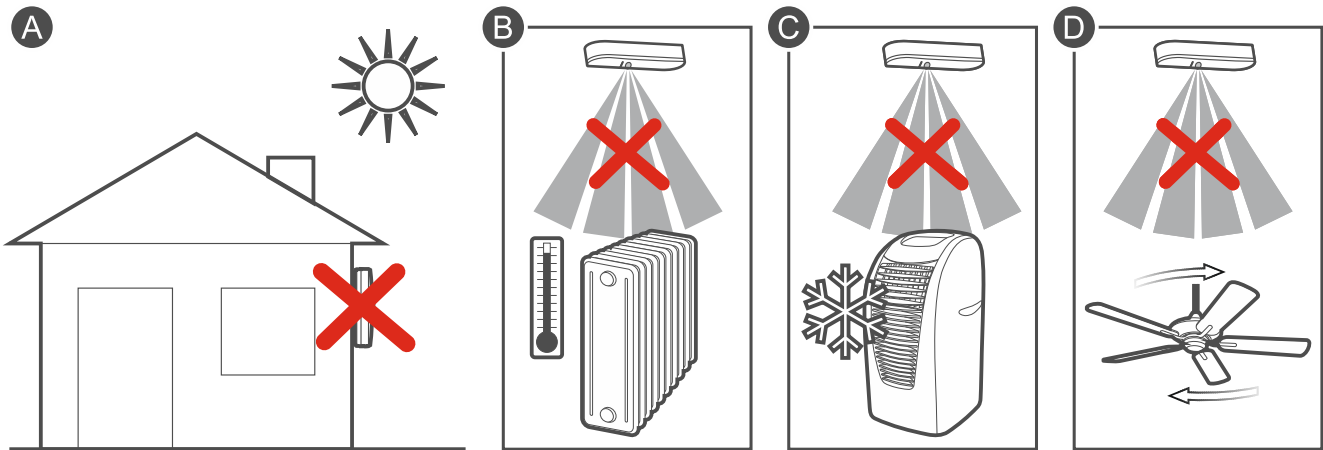
A potenciométer élettartama korlátozott. Ne forgassa el, hacsak nincs megfelelő indoka rá.

④ a ház eltávolításával és a szerelési felületről való eltávolítással aktiválódó szabotázskapcsoló.

A PIR érzékelő (dualelemű piro szenzor) és a LED a panel másik oldalán helyezkedik el.

## 5 Szerelési hely kiválasztása

- Ne telepítse az érzékelőt kültérre (A).
- Ne irányítsa az érzékelőt hőforrások (B), légkondicionálók (C) vagy ventilátorok (D) felé.
- Az érzékelőt olyan helyre kell felszerelni, ahol a behatoló mozgásának várható iránya a lefedettségi mintázaton keresztül halad (2. ábra).



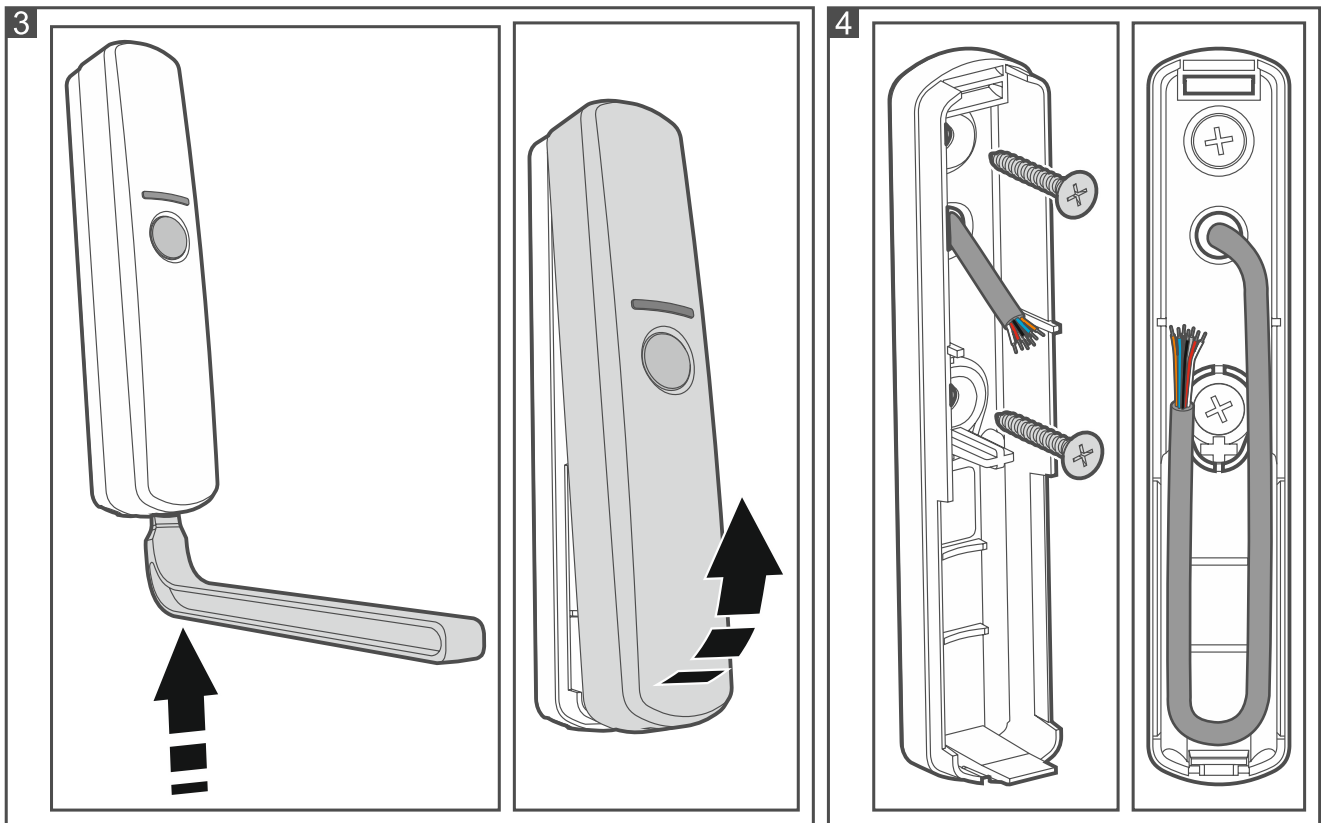
## 6 Telepítés



**Bármilyen elektromos összeköttetés létesítése előtt áramtalanítsa az eszközt.**

Az érzékelőt beltéri telepítésre tervezték. Az érzékelő felszereléséhez a következő szerszámokra lesz szüksége:

- pengés csavarhúzó 1.8 mm,
- csillag csavarhúzó,
- precíziós fogó,
- fúrógép és fúrószárkészlet.



1. Távolítsa el az érzékelő fedelét (3. ábra). Az ábrán látható burkolatnyitó szerszámot az érzékelő szállítási készlete tartalmazza.
2. Készítsen egy csavarfuratot a ház alján.
3. Vezesse át a kábelt az előkészített lyukon (4. ábra).
4. Csavarokkal és tiplikkel rögzítse a ház aljátát a felületre (4. ábra). Az eszközzel együtt szállított csavarok és tiplik betonhoz, téglához stb. valók. Más típusú felületek (gipszkarton, hungarocell) esetén használja a megfelelően kiválasztott csavarokat és tipliket.
5. Helyezze a kábelt a 4. ábrán látható módon a ház aljzatába.
6. Csatlakoztassa a vezetékeket a megfelelő csatlakozókhoz.
7. Helyezze vissza az érzékelő fedelét.

## 7 Indítás és sétateszt



A LED jelző a sétateszt ideje alatt legyen bekapcsolva (1. ábra).

1. Kapcsolja be az érzékelőt. A LED 30 másodpercig villog az érzékelő bemelegedésének jelzésére.
2. Amikor a LED abbahagyja a villogást, ellenőrizze, hogy az érzékelő lefedettségi területén belül történő mozgás hatására a LED világít-e. Az 5. ábra az érzékelő maximális lefedettségi területét mutatja.
3. Ha szükséges, módosítsa az érzékenységet (1. ábra), és ellenőrizze újra.

