

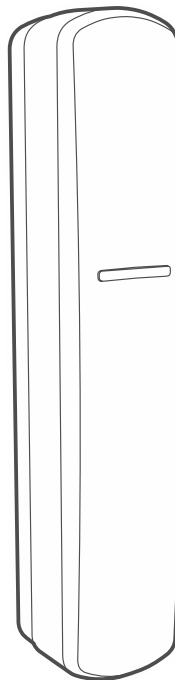
Satel®

abax2

AXD-200

Rilevatore wireless multifunzione

CE



Versione firmware 1.02

axd-200_it 03/22

SATEL sp. z o.o. • ul. Budowlanych 66 • 80-298 Gdańsk • POLAND
tel. + 48 58 320 94 00 • www.satel.eu

SATEL ITALIA • C/da Tesino, 40 • 63065 Ripatransone (AP)
tel. 0735 588713 • info@satel-italia.it • www.satel-italia.it

AVVERTENZE

Per motivi di sicurezza, il dispositivo deve essere installato da personale qualificato.

Prima dell'installazione, si prega di leggere attentamente questo manuale.

Cambiamenti, modifiche o riparazioni non autorizzate dal fabbricante potrebbero annullare il Vostro diritto alla garanzia.

La targhetta identificativa del dispositivo si trova sulla base.



Il dispositivo soddisfa i requisiti delle direttive in vigore nell'Unione Europea.



Il dispositivo è progettato per uso in ambienti interni.



Il dispositivo non deve essere smaltito con altri rifiuti urbani. Deve essere smaltito secondo le regole vigenti per la protezione dell'ambiente (il dispositivo è stato immesso sul mercato dopo il 13 agosto 2005).



Il dispositivo soddisfa i requisiti dei regolamenti tecnici dell'Unione doganale eurasiatica.

SATEL si pone come obiettivo il continuo miglioramento della qualità dei suoi prodotti, il che può comportare dei cambiamenti delle loro specifiche tecniche e dei programmi. Informazioni sulle modifiche apportate si possono trovare nel nostro sito web. Vieni a farci

visita su:

<http://www.satel.eu>

<https://support.satel.eu>

Il fabbricante, SATEL sp. z o.o. dichiara che il tipo di apparecchiatura radio AXD-200 è conforme alla direttiva 2014/53/EU. Il testo completo della dichiarazione di conformità UE è disponibile al seguente indirizzo Internet: www.satel.eu/ce

I seguenti simboli potranno essere utilizzati in questo manuale:



- nota;



- attenzione.

INDICE

1	Caratteristiche	3
2	Descrizione	4
	Comunicazioni radio	4
	Allarmi.....	5
	Modalità operativa	6
	Modalità risparmio energetico (ECO).....	6
	Modalità test	6
	LED.....	6
	Controllo stato batteria.....	7
	Scheda elettronica	7
3	Installazione.....	7
3.1	Selezione del tipo di rilevatore.....	12
4	Specifiche tecniche.....	12
	Contatto magnetico.....	13
	Rilevatore d'urto.....	13

Il rilevatore AXD-200 è interfacciabile con il sistema wireless bidirezionale ABAX 2 / ABAX. È un dispositivo multifunzione che può essere utilizzato come contatto magnetico, rilevatore di urto, riorientamento, temperatura o allagamento. Il dispositivo può operare inoltre come trasmettitore universale nel solo sistema ABAX 2. Il tipo di rilevatore può essere selezionato prima o durante l'aggiunta al sistema (vedi: "Selezione del tipo di rilevatore"). La Tabella 1 mostra come il rilevatore viene identificato nel sistema wireless, a seconda del tipo selezionato.

Nome del dispositivo nel sistema		Tipo di dispositivo:
ABAX 2	ABAX	
AMD-200	AMD-100	Contatto magnetico
AMD-201	AMD-101	Contatto magnetico a doppio canale
AMD-202	AMD-102	Contatto magnetico con ingresso per rilevatore di tapparelle
AVD-200	AVD-100	Rilevatore d'urto e contatto magnetico
ARD-200	ARD-100	Rilevatore di riorientamento
ATD-200	ATD-100	Rilevatore di temperatura
AFD-200	AFD-100	Rilevatore di allagamento
ATX-220		Trasmettitore universale: 2 x NC
ATX-230		Trasmettitore universale: NC + tapparella

Tabella 1.

Alle impostazioni di fabbrica, AXD-200 è identificato nel sistema ABAX 2 come AMD-200 e nel sistema ABAX come AMD-100.

Il presente manuale si riferisce a rilevatori con firmware versione 1.02 (o più recente), gestito da:

- ABAX 2:
 - ricevitore ACU-220 / ACU-280 (versione firmware 6.04 o successiva),
 - ripetitore ARU-200.
- ABAX:
 - ricevitore ACU-120 / ACU-270 (con firmware versione 5.04 o successivo),
 - ripetitore ARU-100 (con firmware versione 2.02 o successivo),
 - centrale INTEGRA 128-WRL (con firmware versione 1.20 o successivo e con processore compatibile con ABAX versione 3.10 o successivo).



Il rilevatore di temperatura (ATD-200) non è gestito dalle centrali VERSA / VERSA Plus / VERSA IP.

I tramettitori universali ATX-200 e ATX-230 non sono gestiti nel sistema ABAX.

I tramettitori universali ATX-220 e ATX-230 sono gestiti dalle centrali INTEGRA con versione di firmware successiva al 2 gennaio 2022 (1.20 o superiore).

1 Caratteristiche

- Selezione del tipo di rilevatore prima o durante l'aggiunta al sistema.
- Comunicazione bidirezionale in banda 868 MHz criptata (in standard AES in caso del sistema ABAX 2).
- 4 canali di trasmissione selezionati automaticamente. Questo permette di effettuare la trasmissione senza interferenze con altri segnali in banda 868 MHz (solo sistema ABAX 2).
- Aggiornamento remoto del firmware del dispositivo (solo per sistema ABAX 2).
- Configurazione remota.
- Sensore di temperatura integrato (campo di misura della temperatura da -10°C a +55°C).
- Opzione "ECO" per una maggiore durata della batteria (solo per sistema ABAX 2).
- Controllo stato batteria.
- LED di segnalazione.
- Protezione anti-manomissione contro l'apertura dell'alloggiamento o la rimozione.
- 2 magneti inclusi (per montaggio a superficie e ad incasso).

AMD-200

Contatto magnetico

- Rilevazione apertura porta, finestra, ecc.
- Ingresso per il collegamento di un rilevatore cablato di tipo NC.
- 1 posizione nell'elenco dei dispositivi.
- Nel sistema ABAX il rilevatore è identificato come AMD-100.

AMD-201

Contatto magnetico a doppio canale

- Rilevazione apertura porta, finestra, ecc.
- Ingresso per il collegamento di un rilevatore cablato di tipo NC.
- Canale digitale aggiuntivo per un rilevatore cablato.
- 2 posizioni nell'elenco dispositivi (opzionalmente 1 – è supportato solo l'ingresso NC aggiuntivo).
- Nel sistema ABAX il rilevatore è identificato come AMD-101.

AMD-202

Contatto magnetico con ingresso per rilevatore di tapparelle

- Rilevazione apertura porta, finestra, ecc.
- Ingresso per il collegamento di un rilevatore di tapparelle cablato.
- Ingresso per il collegamento di un rilevatore cablato di tipo NC.
- 2 posizioni nell'elenco dispositivi (opzionalmente 1 – sono supportati solo gli ingressi aggiuntivi [tapparella e NC]).
- Nel sistema ABAX il rilevatore è identificato come AMD-102.

AVD-200

Rilevatore d'urto e contatto magnetico

- Rilevazione urti e vibrazioni che accompagnano i tentativi di forzare l'apertura di una porta o di una finestra.

- Rilevazione apertura porta, finestra, ecc.
- 2 posizioni nell'elenco dei dispositivi (opzionalmente 1 – è supportato solo il rilevatore d'urto).
- Nel sistema ABAX il rilevatore è identificato come AVD-100.

ARD-200

Rilevatore di riorientamento

- Rilevazione riorientamento nella posizione dell'oggetto protetto.
- 1 posizione nell'elenco dei dispositivi.
- Nel sistema ABAX, il rilevatore è identificato come ARD-100.

ATD-200

Rilevatore di temperatura

- Rilevazione superamento della soglia di temperatura predefinita.
- Due soglie di temperatura programmabili.
- 2 posizioni nell'elenco dispositivi (opzionalmente 1 – è possibile programmare una sola soglia di temperatura).
- Nel sistema ABAX il rilevatore è identificato come ATD-100.

AFD-200

Rilevatore di allagamento

- Rilevazione allagamento in ambienti dove ci sono rischi di perdite di acqua.
- 1 posizione nell'elenco dei dispositivi.
- Nel sistema ABAX il rilevatore è identificato come AFD-100.



Il rilevatore di allagamento richiede l'acquisto della sonda FPX-1, presente nel catalogo SATEL.

ATX-220

Trasmettitore universale: 2 x NC

- Gestione su due canali separati di due ingressi per rilevatori cablati di tipo NC.
- 2 posizioni nell'elenco dei dispositivi (opzionalmente 1 – è supportato solo un ingresso).

ATX-230

Trasmettitore universale: NC + tapparella

- Ingresso per rilevatori cablati di tipo NC.
- Ingresso per rilevatori cablati per tapparelle.
- Gestione su due canali separati dei due ingressi.
- 2 posizioni nell'elenco dei dispositivi (opzionalmente 1 – è supportato solo l'ingresso per roller tapparelle).

2 Descrizione

Comunicazioni radio

Il rilevatore si collega al ricevitore/alla centrale di allarme ad intervalli regolari per fornire informazioni sul suo stato (comunicazione periodica). In caso di allarme possono verificarsi delle trasmissioni radio aggiuntive (vedi: "Modalità operativa").

Allarmi

Di seguito sono descritte le circostanze in cui il rilevatore segnala l'allarme, A seconda del tipo di rilevatore. Indipendentemente dal tipo di rilevatore, l'allarme manomissione viene segnalato all'apertura del contatto manomissione.

AMD-200 / AMD-201

Il rilevatore segnalerà l'allarme:

- dopo aver allontanato il magnete dal rilevatore (aprendo la finestra o la porta),
- dopo aver aperto l'ingresso di tipo NC.

AMD-202

Il rilevatore segnalerà l'allarme:

- dopo aver allontanato il magnete dal rilevatore (aprendo la finestra o la porta),
- dopo aver aperto l'ingresso di tipo NC,
- dopo aver registrato dall'ingresso della tapparella in un periodo di tempo predefinito il numero di impulsi specificato,
- dopo aver aperto l'ingresso della tapparella (allarme manomissione).

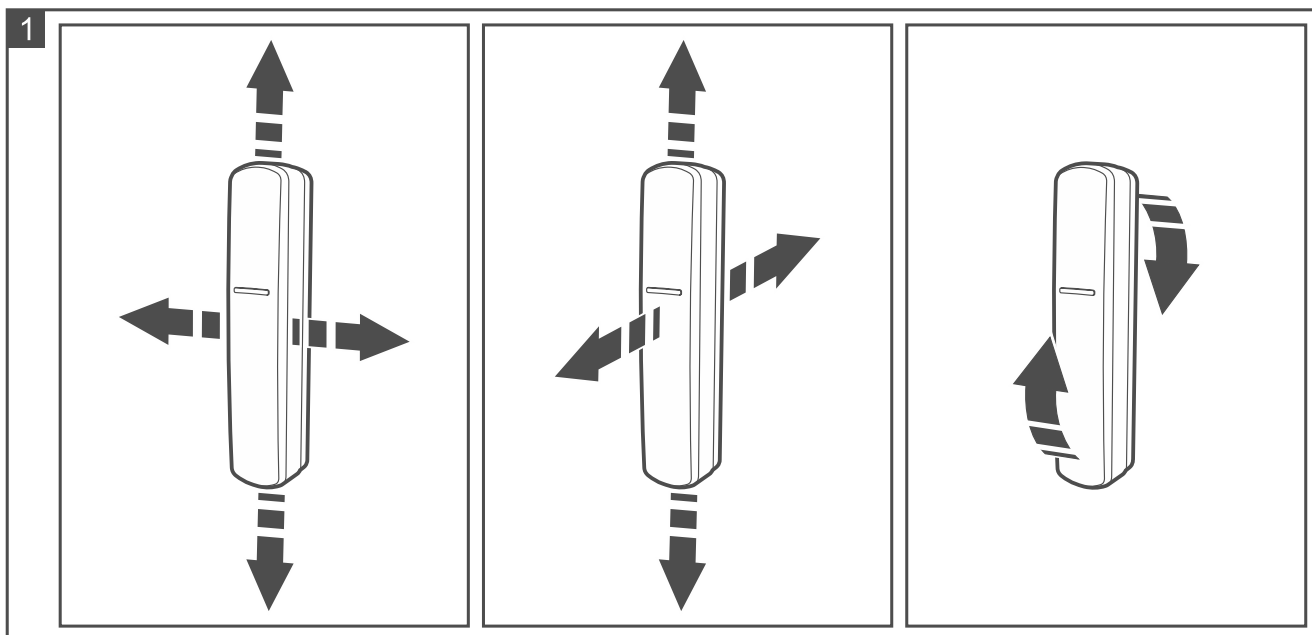
AVD-200

Il rilevatore segnalerà l'allarme:

- dopo aver rilevato una forte scossa causata dall'impatto,
- dopo aver allontanato il magnete dal rilevatore (aprendo la finestra o la porta).

ARD-200

Il rilevatore permette di rivelare il cambiamento della posizione dell'oggetto protetto. Il rilevatore ricorda la posizione al momento in cui viene attivata la modalità attiva o all'avvio della modalità di test. La Fig. 1 mostra i cambiamenti di orientamento che possono essere rilevati dal rilevatore.



ATD-200

Il rilevatore segnala l'allarme quando registra una temperatura superiore / inferiore alla soglia predefinita. Il rilevatore permette di programmare due soglie di temperatura critiche: bassa (L) e alta (H). Il rilevatore segnala il superamento della soglia in caso di superamento della temperatura:

- scende al di sotto del valore preprogrammato per la soglia **bassa (L)**,
- supera il valore preprogrammato per la soglia **alta (H)**.

Le informazioni sulla temperatura attuale vengono inviate quando il rilevatore si collega al ricevitore / alla centrale.

AFD-200

Il rilevatore segnala l'allarme circa 5 secondi dopo che il livello dell'acqua raggiunge l'altezza alla quale è installata la sonda. Il rilevatore segnala la fine dell'allagamento pochi secondi dopo che il livello dell'acqua scende al di sotto dell'altezza alla quale è installata la sonda.

ATX-220

Il trasmettitore segnala l'allarme dopo aver aperto l'ingresso NC,

ATX-230

Il trasmettitore segnala l'allarme:

- dopo aver aperto l'ingresso di tipo NC,
- dopo aver registrato dall'ingresso della tapparella in un periodo di tempo predefinito il numero di impulsi specificato,
- dopo aver aperto l'ingresso della tapparella (allarme manomissione).

Modalità operativa

Attiva – le informazioni su ogni allarme vengono inviate immediatamente.

Passiva – solo le informazioni sull'allarme manomissione vengono inviate immediatamente.

Questa modalità operativa prolunga la durata della batteria.

La modalità operativa viene attivata da remoto. Se il dispositivo viene utilizzato nel sistema antintrusione INTEGRA / VERSA, la modalità operativa può dipendere dallo stato della partizione (partizione disinserita – modalità passiva; partizione inserita – modalità attiva). Per ulteriori informazioni, fare riferimento al manuale del ricevitore ABAX 2 / ABAX / della centrale INTEGRA 128-WRL.

Modalità risparmio energetico (ECO)

Per prolungare la durata della batteria, è possibile attivare nel rilevatore l'opzione "ECO". Quando l'opzione "ECO" è attiva, la comunicazione periodica (l'interrogazione) avviene ogni 3 minuti. In questo modo la durata della batteria può essere quadruplicata. L'opzione è disponibile solo nel sistema ABAX 2. Il rilevatore con opzione "ECO" abilitata è conforme ai requisiti della norma EN50131-2-6 per Grado 2.

Modalità test

La modalità test rende più facile il test del dispositivo, perché l'indicatore LED è abilitata. Per maggiori informazioni sulle procedure di avvio e termine della modalità di test far riferimento al manuale del ricevitore ABAX 2 / ABAX / della centrale INTEGRA 128-WRL.

LED

Il LED lampeggia per circa 10 secondi dall'inserimento della batteria, segnalando così che il processo di selezione del tipo di rilevatore può essere avviato (vedi: "Selezione del tipo di rilevatore").

Il LED viene utilizzato anche nella modalità di test, durante la quale indica:

- interrogazione – lampeggio breve (80 ms),
- allarme – ON per 2 secondi.

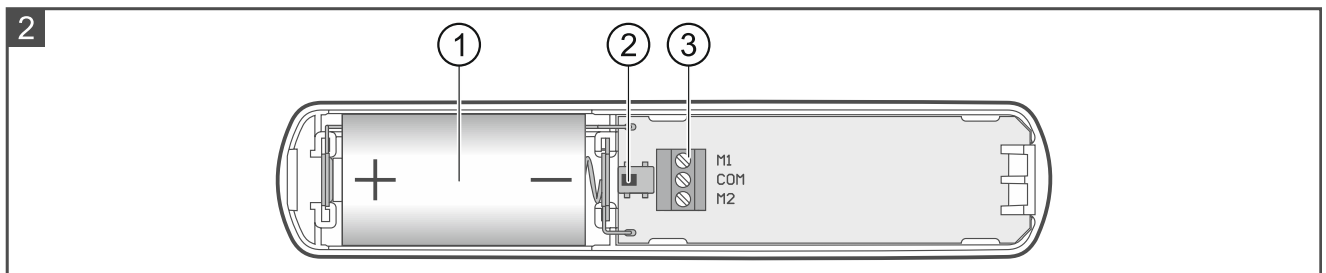
Controllo stato batteria

Quando la tensione della batteria scende sotto i 2,75 V, l'informazione di batteria bassa è inviata ad ogni trasmissione.

Scheda elettronica



Non rimuovere la scheda dall'alloggiamento per evitare danni ai componenti presenti sulla scheda.



La Fig. 2 mostra l'interno del rilevatore.

- ① batteria al litio CR123A.
- ② contatto antimanomissione.
- ③ morsetti:

COM - massa.

M1 - ingresso gestito da rilevatori AMD-200, AMD-201, AMD-202, AFD-200 e trasmettitori ATX-220 e ATX-230. Consente il collegamento di un rilevatore di tipo NC (AMD-200 / AMD-201 / AMD-202 / ATX-220 / ATX-230) o della sonda allagamento (AFD-200).

M2 - ingresso gestito da rilevatori AMD-202 e trasmettitori ATX-220 e ATX-230. Permette di collegare:

- rilevatore AMD-202 / trasmettitore ATX-230 – rilevatore tapparella,
- trasmettitore ATX-220 – rilevatore NC.

Per effettuare il collegamento, utilizzare cavi con sezione 0,5-0,75 mm². Se all'ingresso non sono collegati rilevatori o la sonda di allagamento, il morsetto deve essere cortocircuitato a massa.



La lunghezza dei cavi non può superare 3 m.

3 Installazione



Pericolo di esplosione della batteria in caso di utilizzo di una batteria differente da quella indicata dal produttore o in caso di uso improprio della stessa. Non schiacciare la batteria, tagliarla o esporla ad alte temperature (fuoco, bruciatore, ecc.).

Non esporre la batteria a una pressione molto bassa. Può causare il rischio di esplosione della batteria, di perdita di liquido o gas infiammabili.

Prestare particolare attenzione durante l'installazione e la sostituzione della batteria. Il produttore non è responsabile per le conseguenze di una non corretta installazione della batteria.

Le batterie esaurite devono essere smaltite conformemente alle vigenti normative relative alla difesa ambientale.

Il dispositivo è progettato per uso in ambienti interni. L'installazione del dispositivo vicino a impianti elettrici non è consigliabile, in quanto ciò potrebbe ridurre il livello di segnale radio.

Il rilevatore dovrebbe essere montato sulla superficie fissa. Nel caso del contatto magnetico (AMD-200 / AMD-201 / AMD-202 / AVD-200), installare il rilevatore sul telaio della porta o della finestra (superficie fissa) e il magnete sulla finestra/porta (superficie mobile). Il montaggio del contatto magnetico su superficie ferromagnetica o nelle vicinanze di un forti campi magnetici ed elettrici non è consigliabile perché può provocare malfunzionamenti del dispositivo.

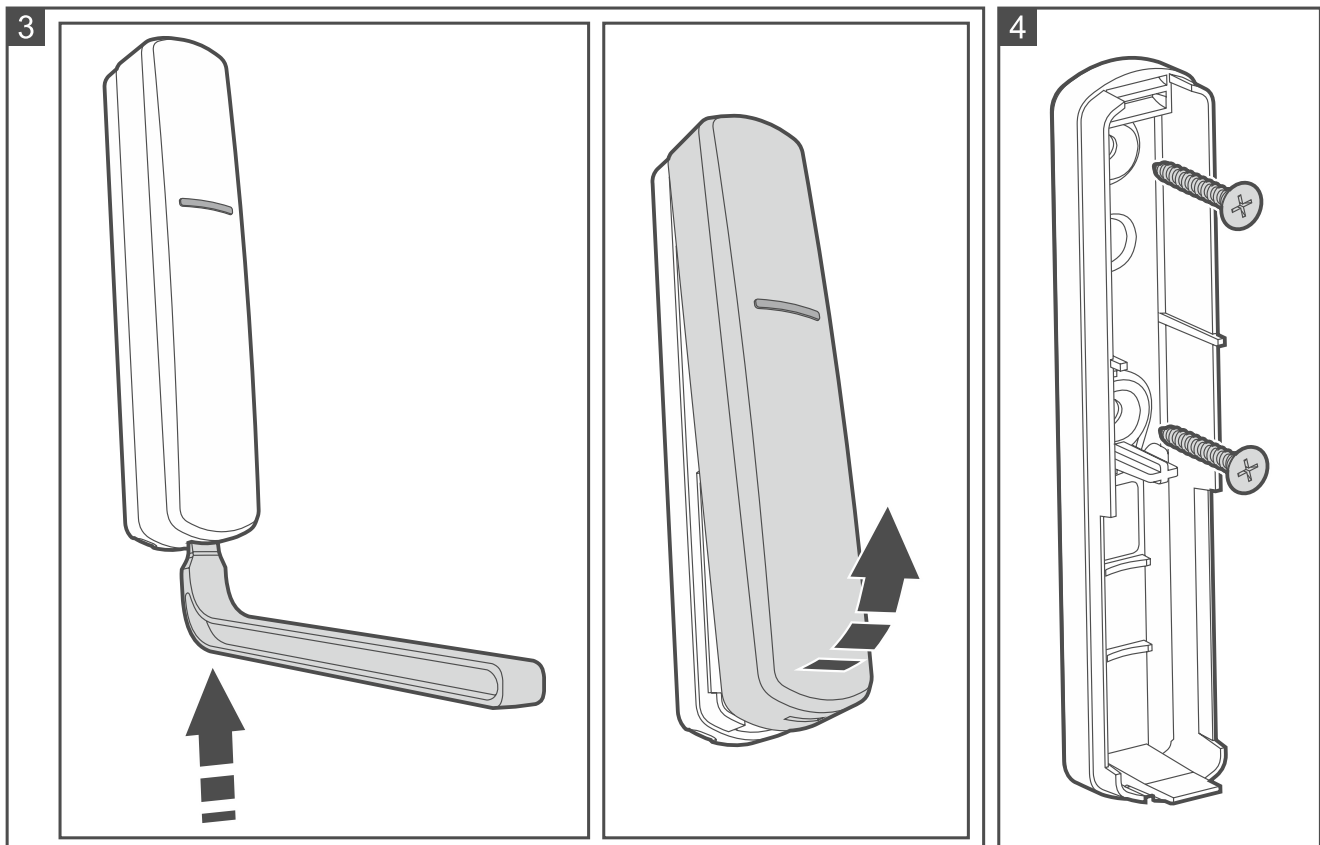


Se il rilevatore deve essere installato sul telaio della finestra, selezionare a tale scopo la parte superiore del telaio. In questo modo si riduce la probabilità che il rilevatore venga inondato accidentalmente, quando la finestra è parzialmente o completamente aperta.

Per effettuare il montaggio occorrono:

- cacciavite piatto da 1,8 mm,
- cacciavite a croce,
- pinze di precisione,
- trapano completo di punte.

1. Rimuovere il coperchio anteriore (Fig. 3). Lo strumento per l'apertura, mostrato nelle illustrazioni, è incluso nella confezione.



2. Installare la batteria. Una volta installata la batteria, selezionare il tipo del dispositivo (vedi: "Selezione del tipo di rilevatore"). La selezione può essere effettuata anche

successivamente durante l'aggiunta del dispositivo al sistema wireless tramite il programma DLOADX / ABAX 2 Soft.

3. Registrare il dispositivo nel sistema wireless (vedi il manuale del ricevitore ABAX 2 / ABAX oppure il manuale installatore delle centrali INTEGRA 128-WRL). L'adesivo con il numero di serie che deve essere inserito al momento della registrazione del rilevatore nel sistema si trova sulla scheda elettronica.



Nel sistema INTEGRA / VERSA il dispositivo è identificato come nel sistema ABAX (vedi tabella 1) ad eccezione dei trasmettitori ATX-220 e ATX-230.

Nel sistema VERSA, le espansioni ATX-220 e ATX-230 possono essere aggiunte e configurate soltanto tramite il software DLOADX.

Il funzionamento simultaneo del dispositivo con il ricevitore ABAX 2 e allo stesso tempo con il ricevitore ABAX o con la centrale INTEGRA 128-WRL è impossibile.

4. Riposizionare la cover frontale del dispositivo.
5. Fissare temporaneamente il dispositivo nel luogo di installazione prescelto.
6. Controllare il livello di segnale inviato dal sensore al ricevitore ABAX 2 / ABAX o alla centrale INTEGRA 128-WRL. Se il livello di segnale è inferiore a 40%, scegliere un'altra posizione di installazione. A volte, è sufficiente spostare il rilevatore di dieci o venti centimetri. È possibile provare ad orientare il contenitore in modo diverso per controllare se un posizionamento diverso corrisponde ad un aumento del livello di segnale.



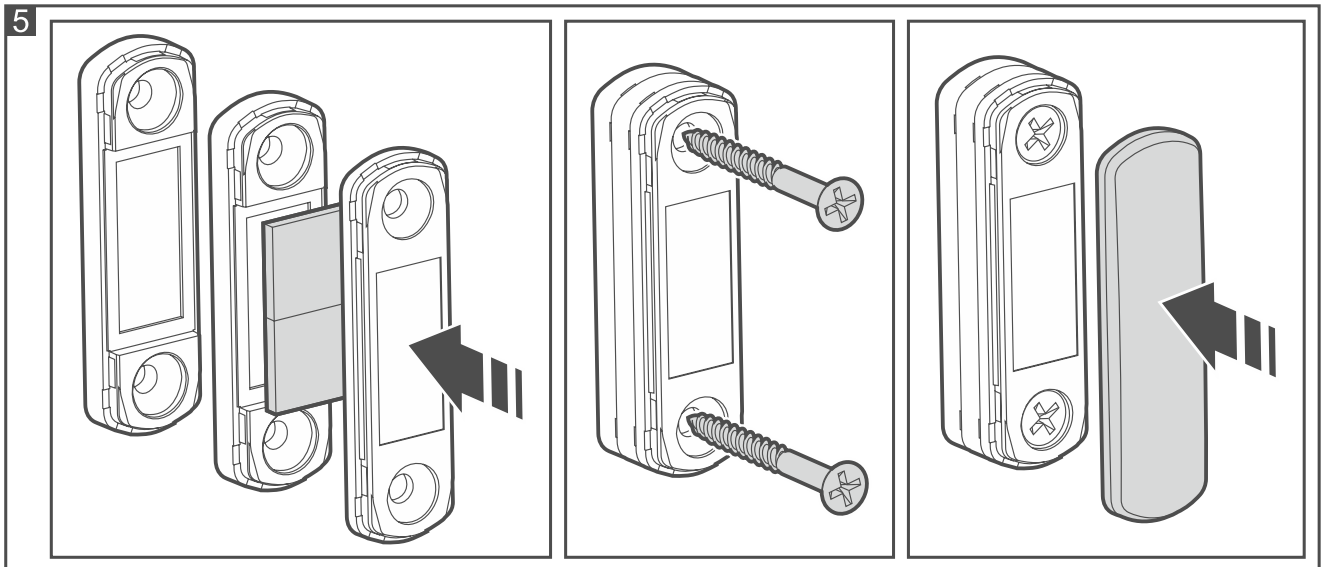
Il tester ARF-200 consente di controllare l'intensità del segnale radio nella posizione di installazione prevista senza necessità di installare il dispositivo.

Per il rilevatore d'urto (AVD-200), controllare anche il campo del rilevatore nella posizione di installazione selezionata.

7. Rimuovere il coperchio anteriore (Fig. 3).
8. Se ai morsetti di ingresso aggiuntivi devono essere collegati rilevatori o sonde di allagamento, praticare un foro nella base della custodia, far passare i cavi attraverso il foro e fissarli ai morsetti.
9. Utilizzando i tasselli e le viti, fissare la base dell'alloggiamento alla parete (Fig. 4). I tasselli forniti in dotazione sono adatti ad una superficie tipo calcestruzzo, mattoni, ecc. Per altri tipi di superficie (gesso, polistirene espanso), utilizzare tasselli adeguati.
10. Riposizionare la cover frontale del dispositivo.
11. Nel caso del contatto magnetico (AMD-200 / AMD-201 / AMD-202 / AVD-200), fissare il magnete (Fig. 5) tenendo conto della distanza massima consentita dal sensore magnetico (Fig. 6). La distanza indicata vale per il magnete installato all'altezza del sensore. La posizione del sensore nell'involucro è illustrata in Fig. 7.

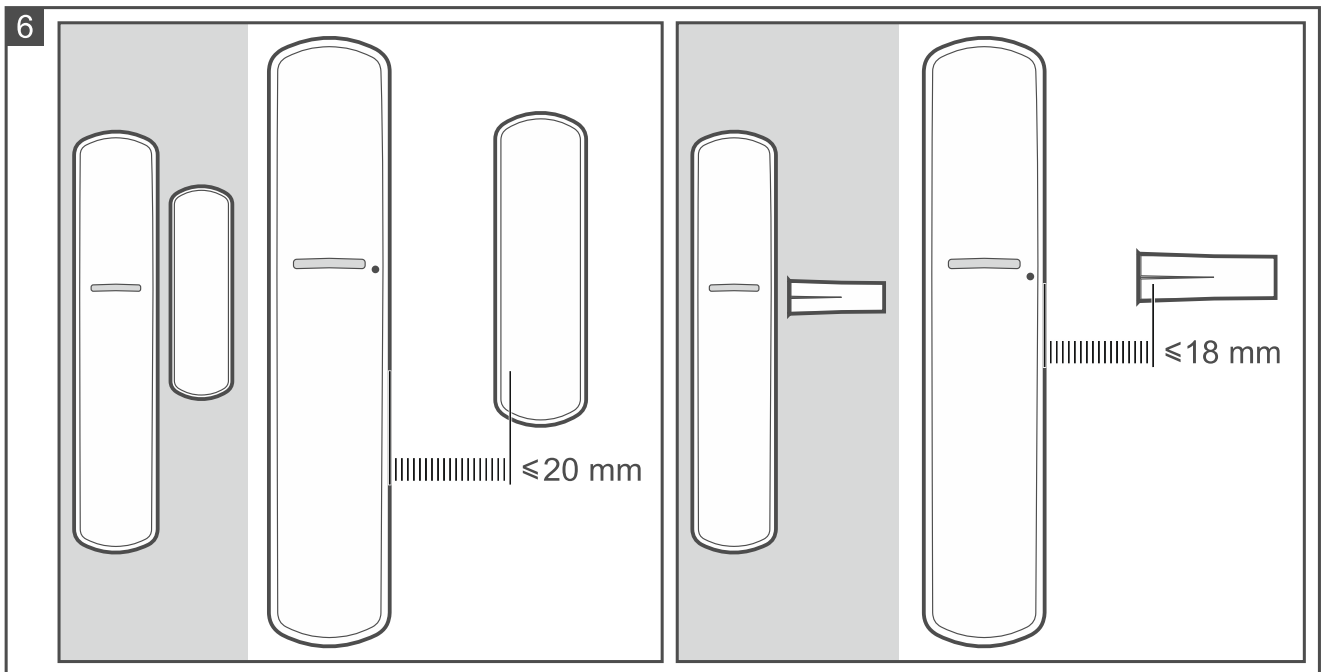


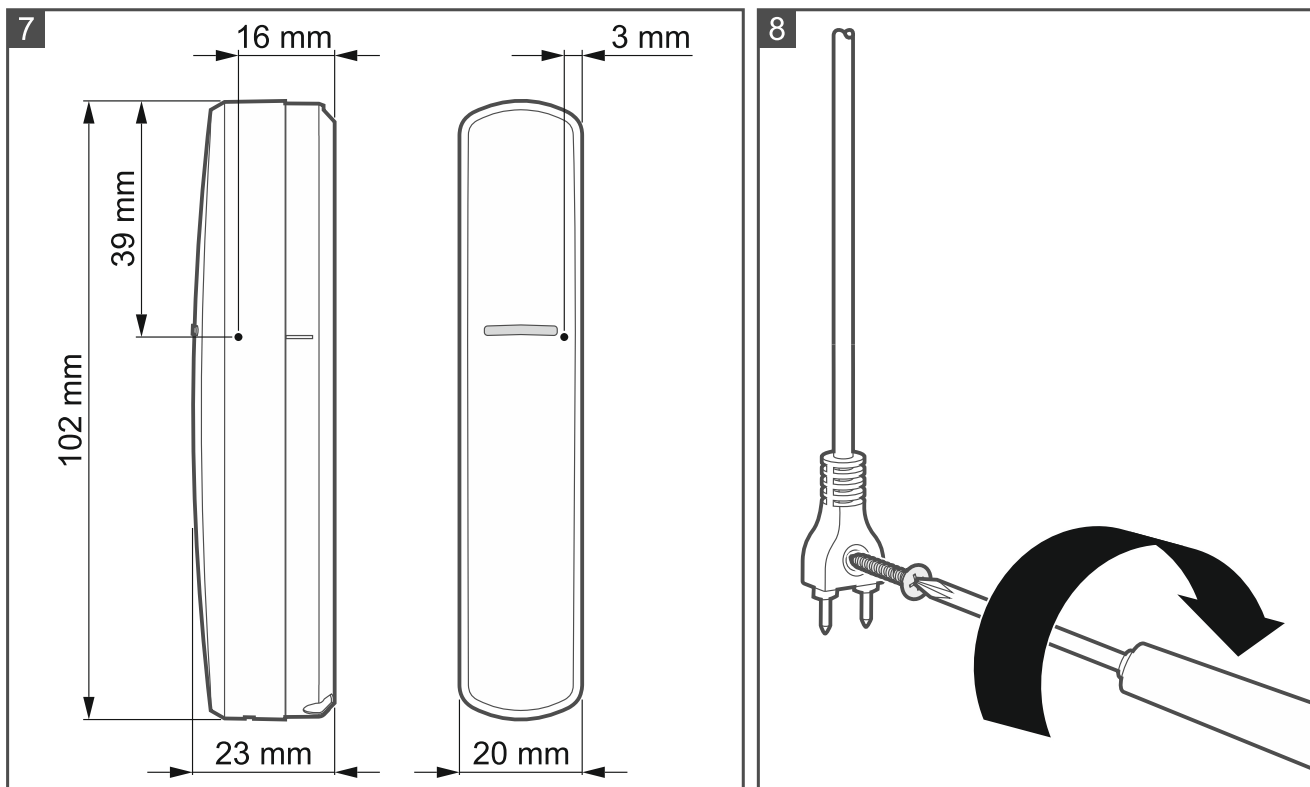
Per realizzare il foro per il magnete ad incasso, utilizzare una punta da $\varnothing 9$ mm.



12. Configurare il rilevatore (vedi: manuale del ricevitore ABAX 2 / ABAX / della centrale INTEGRA 128-WRL).

13. Abilitare la modalità di test (vedi: manuale del ricevitore ABAX 2 / ABAX / della centrale INTEGRA 128-WRL).





14. A seconda del tipo e della configurazione del dispositivo, controllare se il LED si accende:

- **AMD-200:**
 - dopo aver allontanato il magnete (aprendo la finestra o la porta),
 - dopo aver violato il rilevatore collegato all'ingresso aggiuntivo M1.
- **AMD-201:**
 - dopo aver allontanato il magnete (aprendo la finestra o la porta),
 - dopo aver violato il rilevatore collegato all'ingresso aggiuntivo M1.
- **AMD-202:**
 - dopo aver allontanato il magnete (aprendo la finestra o la porta),
 - dopo aver violato il rilevatore collegato all'ingresso aggiuntivo M1.
 - dopo aver sollevato/abbassato le tapparelle controllate dal rilevatore di tapparelle.
- **AVD-200:**
 - dopo aver allontanato il magnete (aprendo la finestra o la porta),
 - dopo l'impatto con la superficie protetta dal rilevatore.



La portata del rilevatore d'urto dipende dal tipo di superficie su cui è installato il rilevatore. Il campo di rilevamento specificato (fino a 3 m) deve essere considerato un valore approssimativo. Il campo reale deve essere determinato sperimentalmente dopo aver fissato il rilevatore alla superficie.

- **ARD-200** – dopo aver cambiato la posizione del rilevatore.
- **AFD-200** – dopo aver immerso la sonda in acqua.
- **ATX-220:**
 - dopo aver violato uno dei rilevatori collegati all'ingresso aggiuntivo M1 / M2.
- **ATX-230:**
 - dopo aver violato il rilevatore collegato all'ingresso aggiuntivo M1.
 - dopo aver sollevato/abbassato le tapparelle controllate dal rilevatore sull'ingresso M2.

15. Per il rilevatore di allagamento, al termine del test, fissare la sonda FPX-1 come mostrato in Fig. 8.

3.1 Selezione del tipo di rilevatore

Per selezionare il tipo di dispositivo prima di aggiungerlo al sistema, procedere come indicato di seguito. Il tipo di dispositivo può essere selezionato anche durante l'aggiunta al sistema wireless tramite il programma DLOADX / ABAX 2 Soft (vedi: manuale del ricevitore ABAX 2).

1. Entro 10 secondi dall'inserimento della batteria, battere 3 volte sull'involucro del rilevatore. Il LED lampeggerà per indicare il tipo di rilevatore selezionato – vedi tabella 2.

Numero di lampeggi del LED	Tipo di dispositivo:
1	Contatto magnetico (AMD-200)
2	Contatto magnetico a doppio canale (AMD-201)
3	Contatto magnetico con ingresso per rilevatore di tapparelle (AMD-202)
4	Rilevatore d'urto e contatto magnetico (AVD-200)
5	Rilevatore di riorientamento (ARD-200)
6	Rilevatore di temperatura (ATD-200)
7	Rilevatore di allagamento (AFD-200)
8	Trasmettitore universale: 2 x NC (ATX-220)
9	Trasmettitore universale: NC + tapparella (ATX-230)

Tabella 2.



Se non si desidera cambiare il tipo di dispositivo, attendere circa 10 secondi. Se non ci sono impatti entro 10 secondi, la procedura di selezione del tipo di rilevatore viene terminata. Il LED mostra nuovamente quale tipo di rilevatore è salvato nella memoria del rilevatore.

2. Battere una volta sulla custodia del rilevatore per selezionare il tipo successivo, come mostrato nella Tabella 2. Il tipo successivo dopo il rilevatore di allagamento (9 lampeggi) è il contatto magnetico (1 lampeggio).
3. Osservare i lampeggi del LED che indicano il tipo di rilevatore selezionato. È possibile selezionare il tipo successivo solo quando il LED smette di lampeggiare.
4. Ripetere i passi 3 e 4 fino a selezionare il tipo di rilevatore appropriato.
5. Attendere circa 10 secondi. Dopo questo tempo il LED vi informerà su quale tipo è stato salvato nella memoria del dispositivo.



Non chiudere la custodia prima che venga salvato il tipo di rilevatore selezionato. Diversamente è possibile che le vibrazioni prodotte durante la chiusura siano interpretate dal dispositivo come battiti sulla custodia, e causino una modifica del tipo selezionato.

4 Specifiche tecniche

Frequenza operativa 868,0 MHz ÷ 868,6 MHz
 Portata della comunicazione radio (in campo aperto)

ABAX 2	
ACU-220	fino a 2000 m
ACU-280	fino a 1200 m
ABAX.....	fino a 500 m
Batteria	CR123A 3 V
Durata di vita della batteria	fino a 2 anni
Sensibilità dell'ingresso aggiuntivo NC	240 ms
Range di temperatura misurata	-10°C...+55°C
Precisione di misura della temperatura.....	±1°C
Consumo di corrente in stand-by	20 µA
Consumo di corrente massimo	7 mA
Conformità ai requisiti	EN 50130-4, EN 50130-5, EN 50131-1, EN 50131-2-6, EN 50131-5-3
Livello di sicurezza secondo EN50131-2-6	Grado 2
Classe ambientale secondo EN50130-5.....	II
Range di temperatura di lavoro.....	-10°C...+55°C
Umidità massima	9323%
Dimensioni del box	20 x 102 x 23 mm
Dimensioni del magnete a montaggio superficiale.....	15 x 52 x 6 mm
Dimensioni del distanziale per magnete a montaggio superficiale.....	15 x 52 x 6 mm
Dimensioni del magnete da incasso	ø10 x 28 mm
Peso.....	59 g

Contatto magnetico

Distanza (max.):

magnete a montaggio superficiale	20 mm
magnete da incasso	18 mm

Rilevatore d'urto

Portata di rilevamento (a seconda del tipo di superficie)..... fino a 3 m



Il campo di rilevamento specificato deve essere considerato approssimativo. Il valore effettivo deve essere determinato sperimentalmente dopo aver fissato il rilevatore alla superficie.