

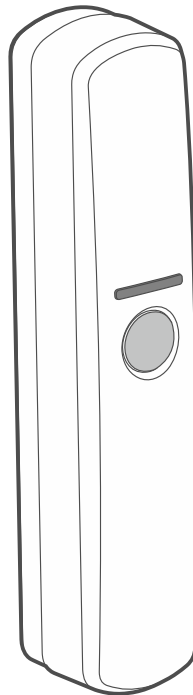
**Satel**®

**abax2**

# ACD-220

**Draadloze gordijn detector**

**CE**



Firmware versie 1.00

**NL**  
acd -220\_nl 10/21

SATEL sp. z o.o. • ul. Budowlanych 66 • 80-298 Gdańsk • POLAND  
tel. +48 58 320 94 00  
**www.satel.eu**

## BELANGRIJK

Het apparaat dient door gekwalificeerd personeel geïnstalleerd te worden.

Voorafgaand aan de installatie, lees aandachtig deze handleiding door.

Uw rechten op garantie vervallen indien u wijzigingen, modificaties of reparaties uitvoert welke niet door de fabrikant zijn goedgekeurd.

Een label met het apparaat type bevindt zich op de behuizing.



Het apparaat voldoet aan de vereisten van de toepasselijke EU-richtlijnen.



Het apparaat is ontworpen voor installatie binnenshuis.



Het apparaat mag niet worden weggegooid met ander huishoudelijk afval. Het dient te worden afgevoerd in overeenstemming met de bestaande regels voor milieubescherming (het apparaat werd na 13 augustus 2005 op de markt gebracht).



Het apparaat voldoet aan de technische voorschriften van de Euraziatische douane-Unie.

SATEL streeft ernaar de kwaliteit van haar producten voortdurend te verbeteren, wat kan resulteren in wijzigingen van de technische specificaties en software. De actuele informatie over de aangebrachte wijzigingen is beschikbaar op de website.

Bezoek ons op:

<https://support.satel.eu>

**Hierbij verklaart SATEL sp. z o.o. dat de draadloze apparatuur van het type ACD-220 voldoet aan Richtlijn 2014/53/EU. De volledige tekst van de EU conformiteitsverklaring is beschikbaar op het volgende internetadres: [www.satel.eu/ce](http://www.satel.eu/ce)**

De volgende symbolen kunnen in deze handleiding gebruikt worden:



- opmerking,



- waarschuwing.

## INHOUD

1	Eigenschappen.....	2
2	Beschrijving .....	2
	Draadloze communicatie .....	2
	Alarmen .....	2
	Werkingmode.....	2
	Energiebesparende mode (ECO) .....	3
	Test mode.....	3
	led.....	3
	Supervisie op het bewegingsdetectie systeem .....	3
	Batterij status controle .....	3
3	Print .....	3
4	Selecteer de installatie locatie .....	4
5	Installatie .....	4
6	Specificaties .....	6

De ACD-220 detector detecteert beweging in een beveiligd gebied. Het dekkinggebied heeft de vorm van een gordijn, waardoor het geschikt is als onderdeel van de perimeter detectie. De detector is ontworpen voor gebruik in het ABAX tweeweg draadloze systeem. en wordt ondersteund door:

- ACU-220 / ACU-280 controller met firmware versie 6.03 (of nieuwer),
- ARU-200 repeater.

## 1 Eigenschappen

---

- Bewegingsdetectie via een passief infrarood detector (PIR).
- Instelbare detectie gevoeligheid.
- Digitale bewegingsdetectie algoritme.
- Digitale temperatuur compensatie.
- Speciaal ontworpen lens voor de korte afstand gordijn detectoren van SATEL.
- Gecodeerde tweeweg draadloze communicatie via de 868 MHz frequentieband (AES standaard).
- Transmissiekanaal diversiteit – 4 kanalen met automatische selectie van het beste transmissiekanaal, zonder te interfereren met andere signalen op de 868 MHz frequentieband.
- Externe firmware update van de detector.
- Externe configuratie.
- Ingebouwde temperatuursensor (temperatuur meetbereik van -10°C tot +55°C).
- Led indicatie.
- Supervisie op het bewegingsdetectie systeem.
- "ECO" optie voor een langere batterij levensduur.
- Batterij status controle.
- Sabotage beveiliging tegen het openen van de behuizing en verwijdering van het montage oppervlak.

## 2 Beschrijving

---

### Draadloze communicatie

De detector maakt op regelmatige tijdsintervallen verbinding met de controller om informatie te geven over de status (periodieke communicatie). Aanvullende communicatie kan plaatsvinden bij een alarm (zie "Werkingsmode").

### Alarmen

De detector zal een alarm rapporteren:

- na het detecteren van beweging in het beveiligde gebied,
- na detecteren van een storing in het bewegingsdetectie systeem,
- na openen van de sabotageschakelaar (sabotage alarm).

### Werkingsmode

**Actief** – informatie over een sabotage alarm en bewegingsdetectie alarm wordt direct verzonden.

**Passief** – informatie over een sabotage alarm wordt direct verzonden. Deze werkingsmode verlengt de gebruiksduur van de batterij.

De detector werkings mode wordt op afstand ingeschakeld. Als de detector wordt gebruikt in het INTEGRA / VERSA alarmsysteem, is de werkingsmode afhankelijk van de blok status (blok uitgeschakeld – passieve mode, blok ingeschakeld – actieve mode). Voor meer informatie hierover verwijzen wij u naar de ABAX 2 controller handleiding.

### Energiebesparende mode (ECO)

Als u de levensduur van de batterij wilt verlengen, kunt u in de detector de optie "ECO" inschakelen. Wanneer de optie "ECO" ingeschakeld is, vindt de periodieke communicatie elke 3 minuten plaats. Dit kan een tot vier keer langere levensduur van de batterij opleveren.

### Test mode

De led is ingeschakeld in de test mode, wat het testen van de detector eenvoudiger maakt. Raadpleeg de ABAX 2 controller handleiding voor informatie over het starten en beëindigen van de test mode.

### Led

De led knippert ongeveer 5 seconden nadat de batterij is geplaatst om aan te geven dat de paniekknop aan het opstarten is. De led werkt ook in de test mode en geeft het volgende weer:

- periodieke communicatie – korte knipperen (80 milliseconden),
- alarm – AAN voor 2 seconden.

### Supervisie op het bewegingsdetectie systeem

Wanneer het bewegingsdetectie systeem niet juist functioneert, meldt de detector een alarm tijdens de periodieke communicatie. Het alarm zal aanhouden totdat de fout gereset is (lange activering).

### Batterij status controle

Indien het voltage van de batterij onder de 2,75 V komt, dan wordt een lage batterij melding mee verzonden tijdens elke transmissie.

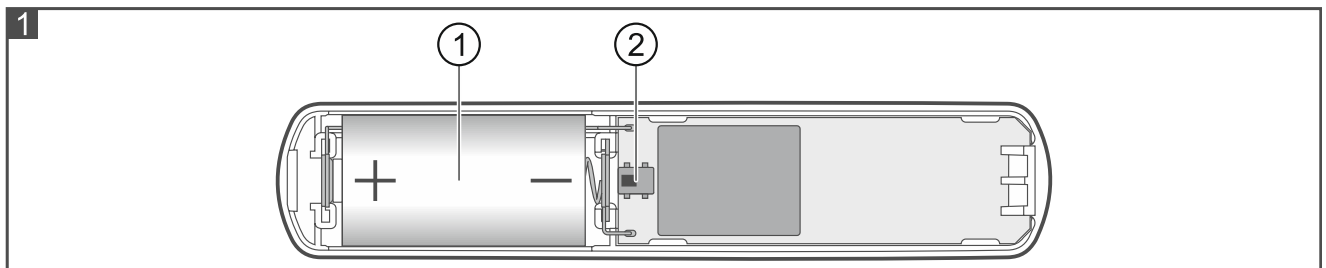


*Als reactie op een batterij spanningsdaling onder de 2,75 V, wordt de gevoeligheid van de IR detector automatisch verlaagd om vals alarm te voorkomen.*

## 3 Print



**Verwijder de printplaat niet uit de behuizing om schade aan de componenten op de print te voorkomen.**



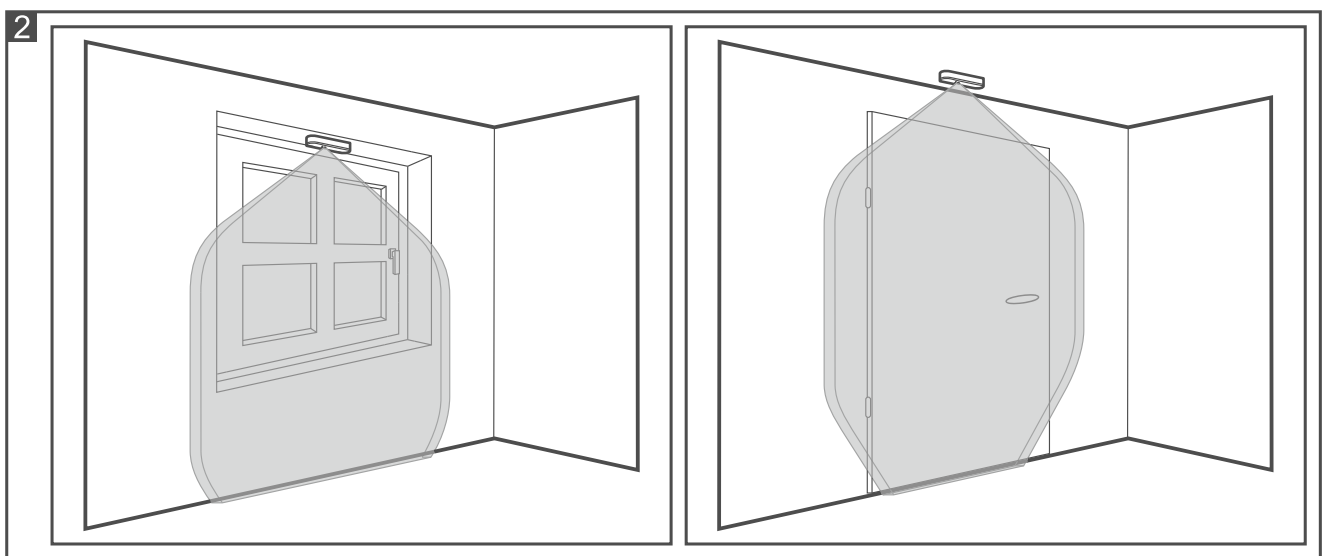
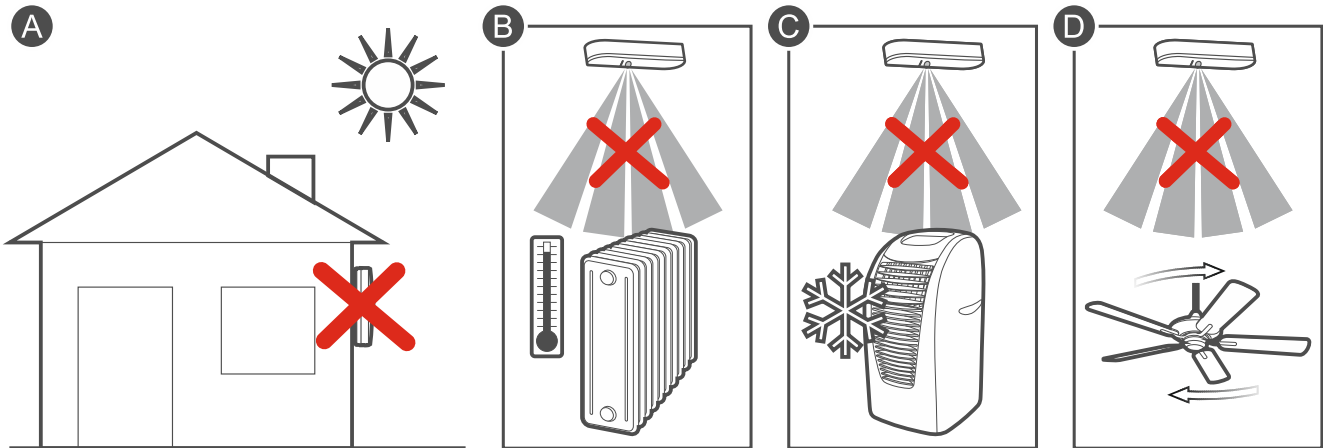
① CR123A lithium batterij.

② sabotageschakelaar.

De PIR detector(dual element pyro-sensor) en led zijn aan de andere kant van de print gepositioneerd.

## 4 Selecteer de installatie locatie

- Installeer de detector niet buiten (A).
- Richt de detector niet op warmtebronnen (B), airconditioners (C) of ventilatoren (D).
- Installeer de detector plaats waar een indringer dwars door het dekkingsgebied dient te lopen (Afb. 2).



## 5 Installatie



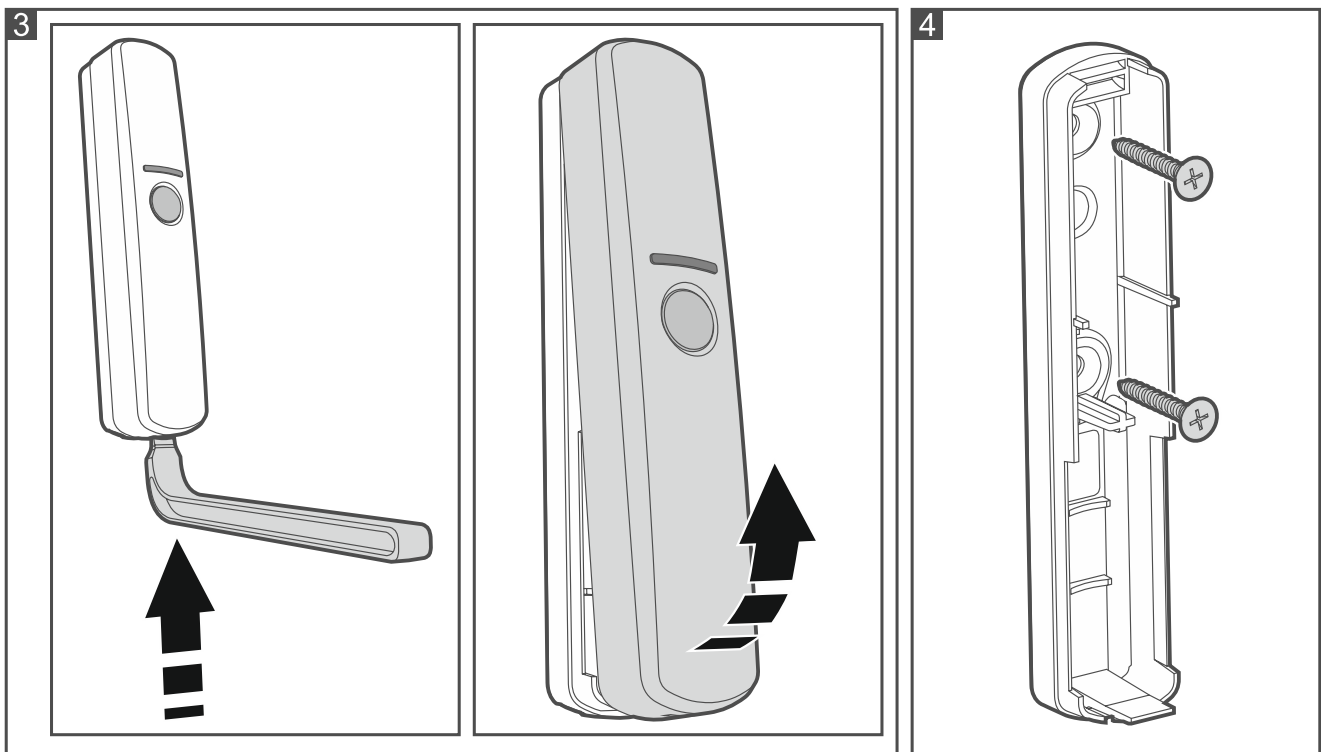
Er bestaat een gevaar voor explosie van de batterij, indien de batterij anders gebruikt of behandeld wordt dan aanbevolen door de fabrikant. Plet de batterij niet, snijd deze niet door en stel deze niet bloot aan hoge temperaturen (werp deze batterij niet in het vuur, doe deze niet in de oven, enz.).

Stel de batterij niet bloot aan zeer lage druk als gevolg van het risico op explosie van de batterij of lekkage van brandbare vloeistof of gas.

Let op bij de installatie en het vervangen van de batterij. De fabrikant is niet aansprakelijk voor de consequenties van het niet juist plaatsen van de batterij.

De gebruikte batterijen mogen niet worden weggegooid, maar moeten worden ingeleverd in overeenstemming met de bestaande regels voor milieubescherming.

1. Open de deksel van de detector (Afb. 3). Het gereedschap om de behuizing openen, welke in de tekening wordt getoond, wordt bij de detector meegeleverd.



2. Plaats de batterij en voeg de detector toe aan het draadloos systeem (zie de ABAX 2 controller handleiding). De sticker met het serienummer, welke ingevoerd dient te worden bij de registratie, kan gevonden worden op de print.



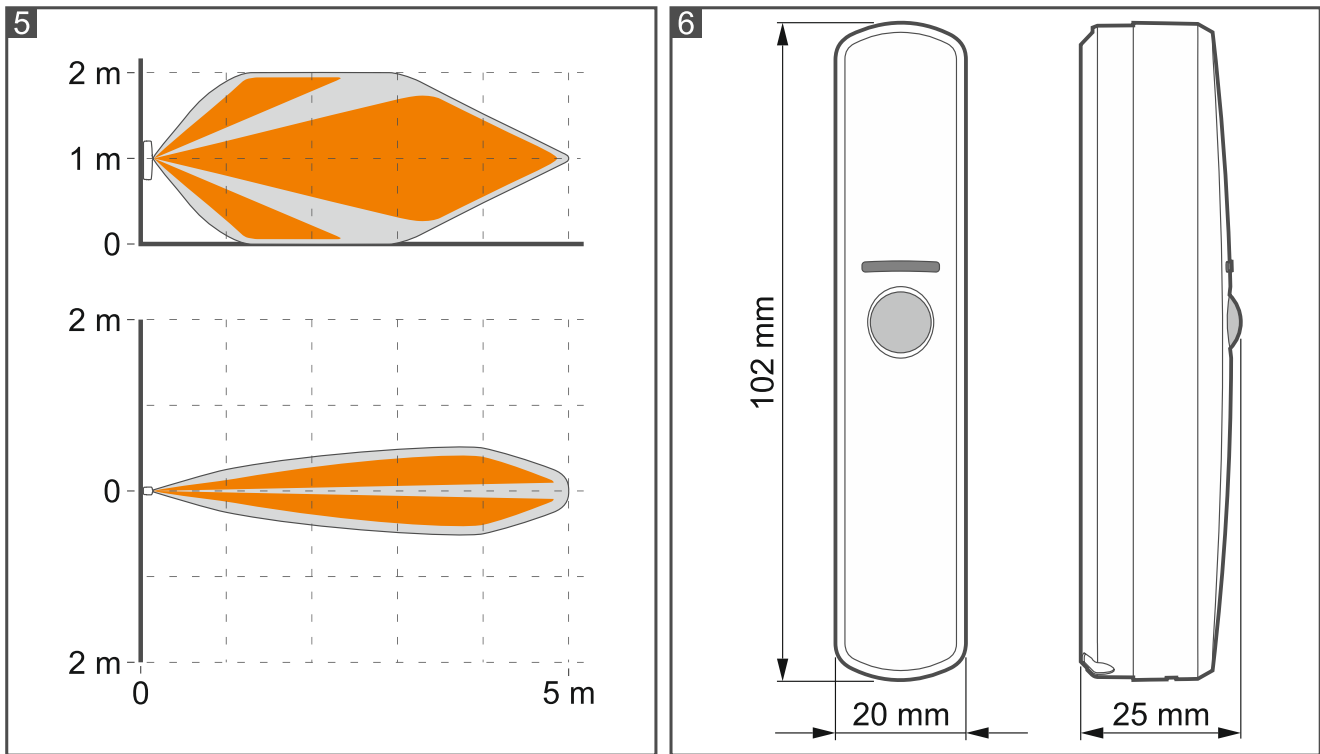
*In het VERSA alarmsysteem kunt u de ACD-220 Detectoren alleen toevoegen en configureren met behulp van het DLOADX programma.*

3. Plaats de detector deksel terug.
4. Plaats de detector bij de gewenste installatie locatie.
5. Controleer het signaalniveau tussen de detector en de ABAX 2 controller. Indien het signaalniveau lager is dan 40%, selecteer dan een andere installatie locatie. Soms is het verplaatsen van het apparaat met 10 cm tot 20 cm voldoende.



*U kunt de ARF-200-tester gebruiken om de sterkte van het radiosignaal op de toekomstige montageplaats te testen zonder dat de detector daar fysiek aanwezig is.*

6. Verwijder de deksel van de detector (Afb. 3).
7. Gebruik schroeven (en evt. pluggen) om de basis van de behuizing op het oppervlak te bevestigen (Fig. 4). De meegeleverde muurpluggen zijn bedoeld voor beton, baksteen, enz. Gebruik voor andere soorten oppervlakken (gipsplaat, holle wanden) de juiste muurpluggen.
8. Plaats de detector deksel terug.
9. Configureer de detector instellingen (gevoeligheid van de IR detector enz. – zie de ABAX 2 controller handleiding).
10. Schakel de test mode in (zie de ABAX 2 controller handleiding).
11. Controleer of bij beweging binnen het detectiegebied van de detector ervoor zorgt dat de led gaat branden. Afb. 5 toont het maximale detectiebereik.
12. Verlaat de test mode.



## 6 Specificaties

Werking frequentieband .....	868.0 MHz - 868.6 MHz
Draadloos communicatiebereik (in open veld)	
ACU-220 .....	tot 2000 m
ACU-280 .....	tot 1200 m
Batterij .....	CR123A 3 V
Verwacht batterij levensduur .....	tot 2 jaar
Temperatuur meetbereik -10°C tot + +55°C	
Nauwkeurigheid temperatuurmeting .....	±1°C
Stand-by verbruik .....	70 µA
Maximaal verbruik .....	15 mA
Detectie snelheid .....	0.3...1 m/s
Opwarm tijd .....	5 s
Detectiebereik .....	5 m x 1 m, 15°
Voldoet aan de normen .....	EN 50130-4, EN 50130-5
Milieuklasse conform EN50130-5 .....	II
Bedrijfstemperatuur .....	-10°C...+55°C
Maximale luchtvochtigheid .....	93±3%
Afmetingen .....	20 x 102 x 25 mm
Gewicht .....	43 g