

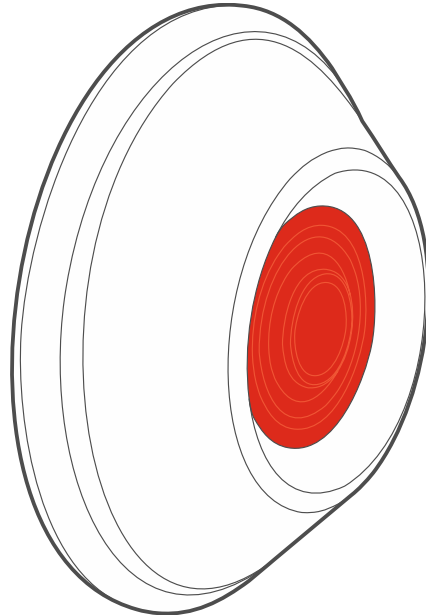
# Satel®

## abax2

# APB-200

Draadloze paniekknop

CE



Firmware versie 1.00

**NL**  
apb-200\_nl 06/21

SATEL sp. z o.o. • ul. Budowlanych 66 • 80- 298 Gdańsk • POLAND  
tel. +48 58 320 94 00  
[www.satel.eu](http://www.satel.eu)

## BELANGRIJK

Het apparaat dient door gekwalificeerd personeel geïnstalleerd te worden.

Voorafgaand aan de installatie, lees aandachtig deze handleiding door.

Uw rechten op garantie vervallen indien u wijzigingen, modificaties of reparaties uitvoert welke niet door de fabrikant zijn goedgekeurd.

Een label met het apparaat type bevindt zich op de behuizing.

SATEL streeft ernaar de kwaliteit van haar producten voortdurend te verbeteren, wat kan resulteren in wijzigingen van de technische specificaties en software. De actuele informatie over de aangebrachte wijzigingen is beschikbaar op de website.

Bezoek ons op:  
<https://support.satel.eu>

**Hierbij verklaart SATEL sp. z o.o. dat de draadloze apparatuur van het type APB-200 voldoet aan Richtlijn 2014/53 / EU. De volledige tekst van de EU conformiteitsverklaring is beschikbaar op het volgende internetadres: [www.satel.eu/ce](http://www.satel.eu/ce)**

De volgende symbolen kunnen in deze handleiding gebruikt worden:



- opmerking,



- waarschuwing.

## INHOUD

1.	Eigenschappen.....	2
2.	Beschrijving .....	2
	Draadloze communicatie .....	2
	Alarmen .....	2
	Energiebesparende mode (ECO) .....	2
	Test mode.....	2
	LED.....	3
	Batterij status controle .....	3
3.	Print .....	3
4.	Installatie .....	3
5.	Specificaties .....	6

De APB-200 paniekknop wordt gebruikt om een paniek alarm te activeren of om voor hulp te bellen in noodsituaties. Het kan ook gebruikt worden om diverse apparaten te bedienen (bv automatisering of toegangscontrole systemen). Het apparaat is ontworpen voor gebruik in het ABAX 2 tweeweg draadloze systeem. De paniekknop wordt ondersteund door de:

- ACU-220 / ACU-280 controller,
- ARU-200 repeater.

## 1. Eigenschappen

---

- Gecodeerde tweeweg draadloze communicatie via de 868 MHz frequentieband (AES standaard).
- Transmissiekanaal diversiteit - 4 kanalen met automatische selectie van het beste transmissiekanaal, zonder te interfereren met andere signalen op de 868 MHz frequentieband.
- Externe firmware update van de paniekknop.
- Externe configuratie.
- "ECO" optie voor een langere batterij levensduur.
- Batterij status controle.
- LED voor het eenvoudig testen van de paniekknop.
- Sabotage beveiliging tegen het openen van de behuizing en verwijdering van het montage oppervlak.

## 2. Beschrijving

---

### **Draadloze communicatie**

De paniekknop maakt op regelmatige tijdsintervallen verbinding met de controller om informatie te geven over de status (periodieke communicatie). Aanvullende communicatie kan plaatsvinden bij een alarm

### **Alarmen**

De paniekknop zal een alarm rapporteren:

- indien ingedrukt,
- indien de sabotageschakelaar geopend is (sabotage alarm).

### **Energiebesparende mode (ECO)**

Als u de levensduur van de batterij wilt verlengen, kunt u in de detector de optie "ECO" inschakelen. Wanneer de optie "ECO" ingeschakeld is, vindt de periodieke communicatie elke 3 minuten plaats. Dit kan een tot vier keer langere levensduur van de batterij opleveren.

### **Test mode**

De LED is ingeschakeld in de test mode, wat het testen van de paniekknop eenvoudiger maakt. Raadpleeg de ABAX 2 controller handleiding voor informatie over het starten en beëindigen van de test mode.

## LED

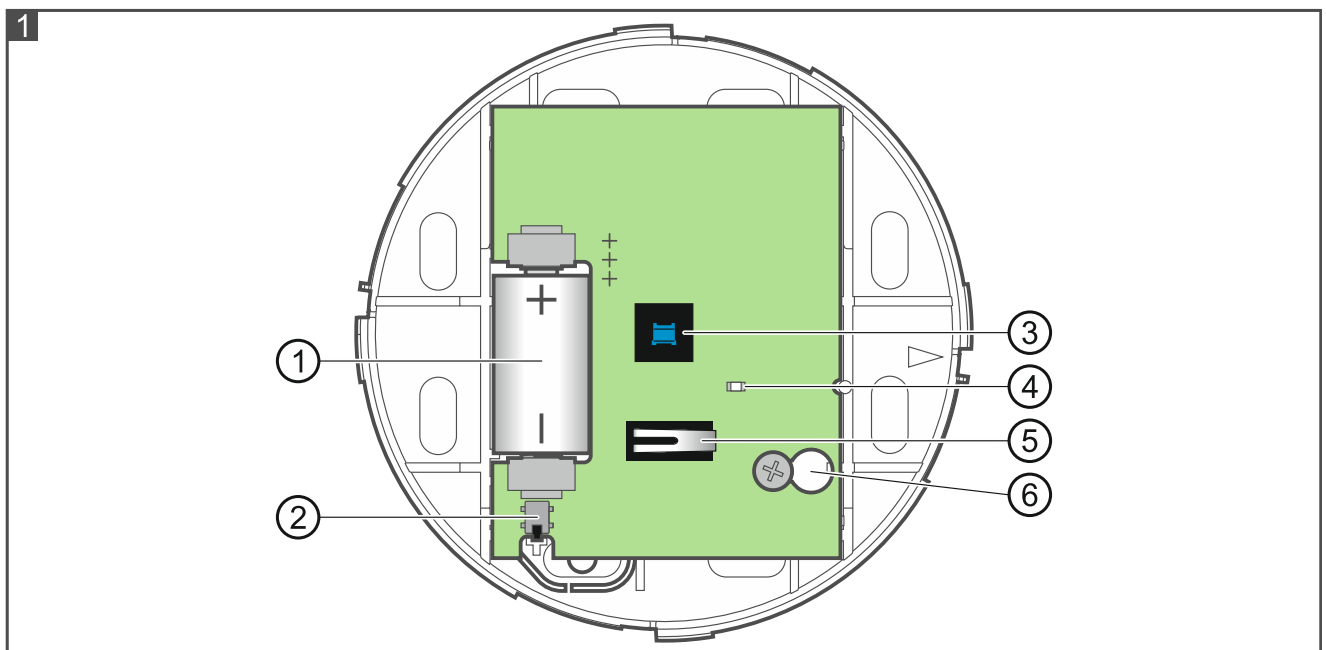
De LED knippert ongeveer 5 seconden nadat de batterij is geplaatst om aan te geven dat de paniekknop aan het opstarten is. De LED werkt ook in de test mode en geeft het volgende weer:

- periodieke communicatie – korte knipperen (80 milliseconden),
- alarm – AAN voor 2 seconden.

## Batterij status controle

Indien het voltage van de batterij onder de 2.75 V komt, dan wordt een lage batterij melding mee verzonden tijdens elke transmissie.

## 3. Print



- ① batterij (CR14250).
- ② sabotageschakelaar tegen verwijdering van het montage oppervlak.
- ③ drukknop.
- ④ LED.
- ⑤ sabotage schakelaar reagerend bij het openen van de behuizing.
- ⑥ bevestiging schroefgat.

## 4. Installatie



Er bestaat een gevaar voor explosie van de batterij, indien de batterij anders gebruikt of behandeld wordt dan aanbevolen door de fabrikant.

Let op bij de installatie en het vervangen van de batterij. De fabrikant is niet aansprakelijk voor de consequenties van het niet juist plaatsen van de batterij.

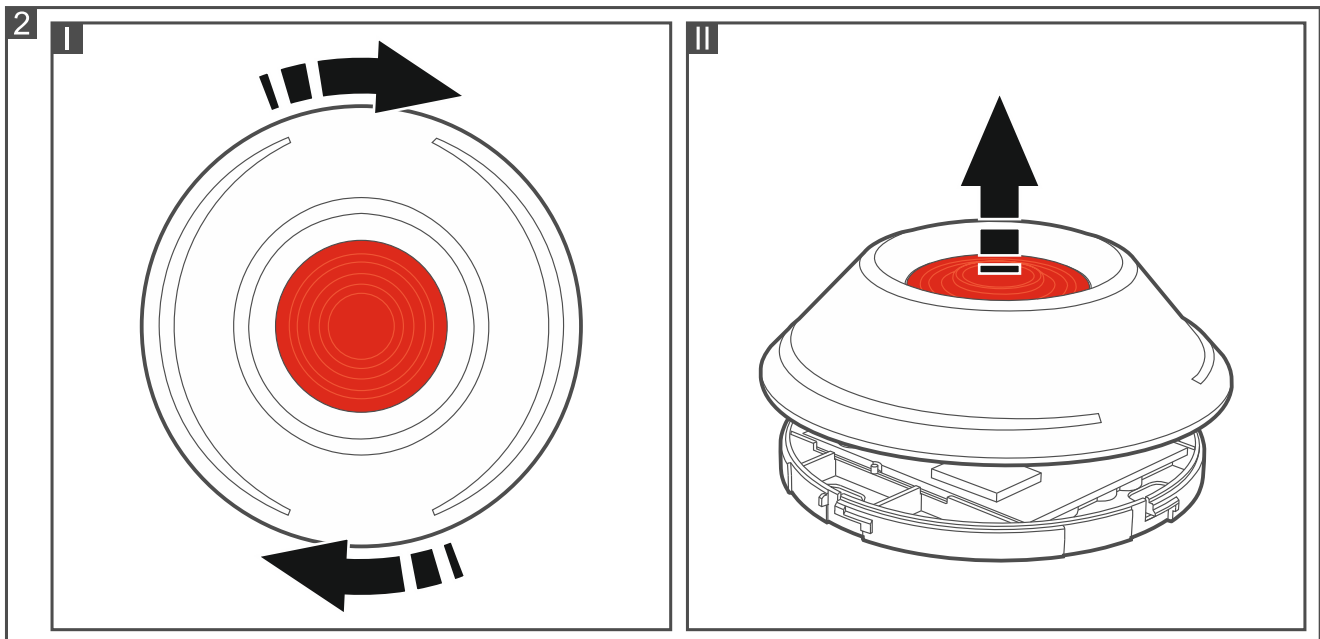
De gebruikte batterijen mogen niet worden weggegooid, maar moeten worden ingeleverd in overeenstemming met de bestaande regels voor milieubescherming.

De paniekknop is ontworpen voor installatie binnenshuis.

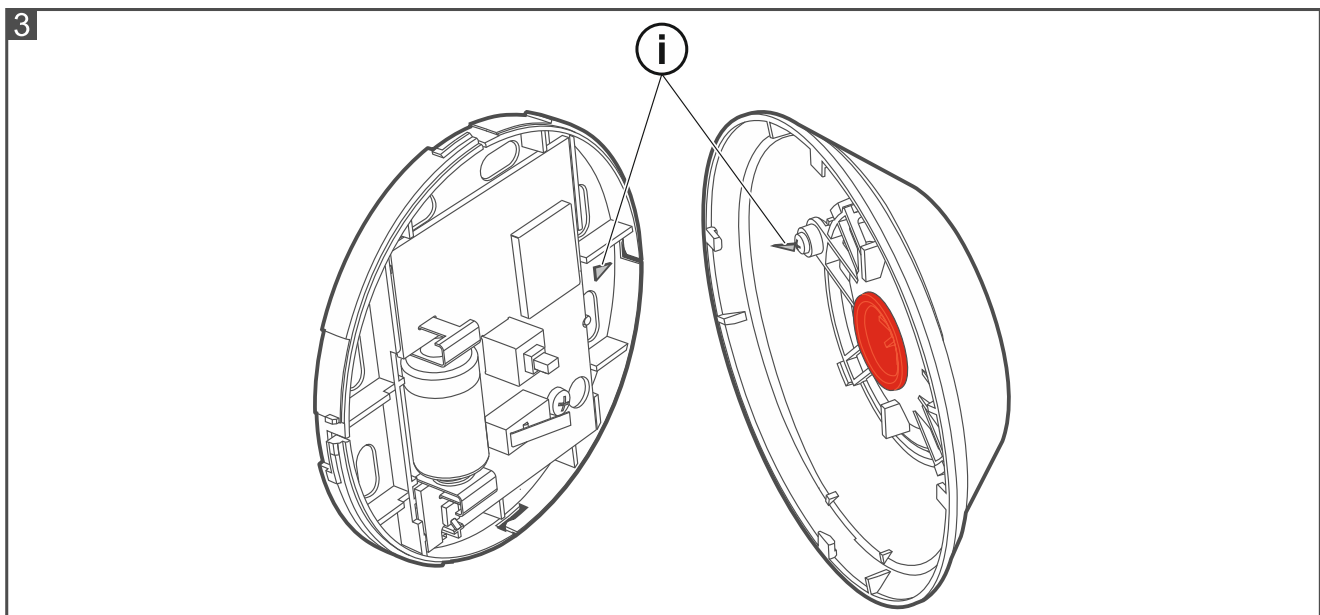
1. Open de behuizing (Afb. 2).
2. Plaats de batterij en voeg de paniekknop toe aan het draadloos systeem (zie de ABAX 2 controller handleiding). De sticker met het serienummer, welke ingevoerd dient te worden bij de registratie, kan gevonden worden op de print.



*In het VERSA alarmsysteem kunt u de APB-200 paniekknop alleen toevoegen en configureren met behulp van het DLOADX programma.*




3. Sluit de behuizing. De markeringen op de behuizing helpen u de behuizing te sluiten (Afb. 3).

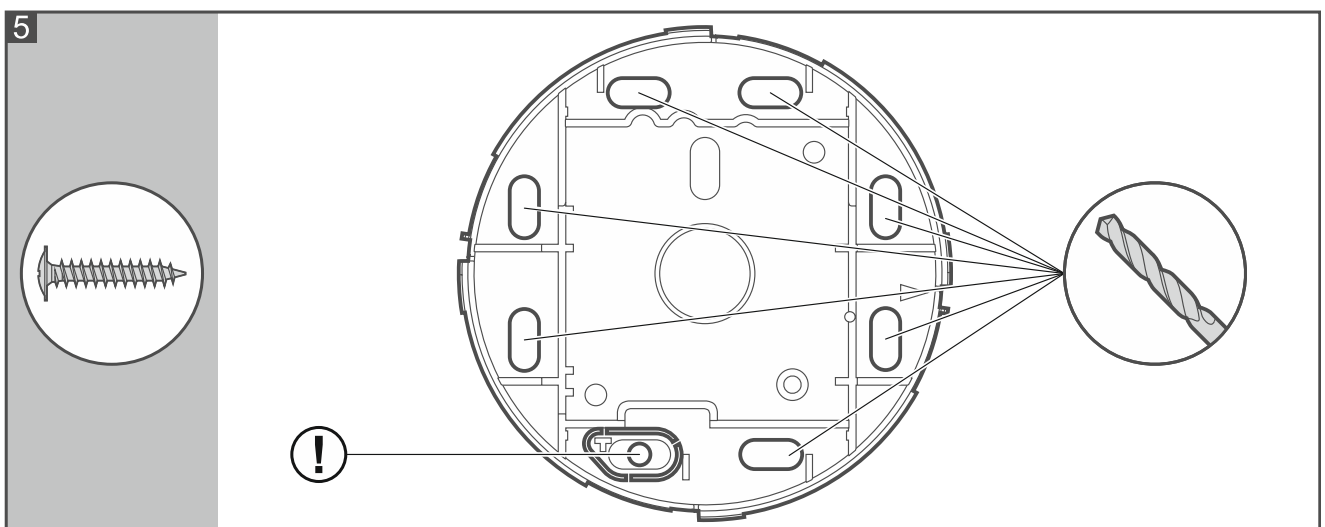
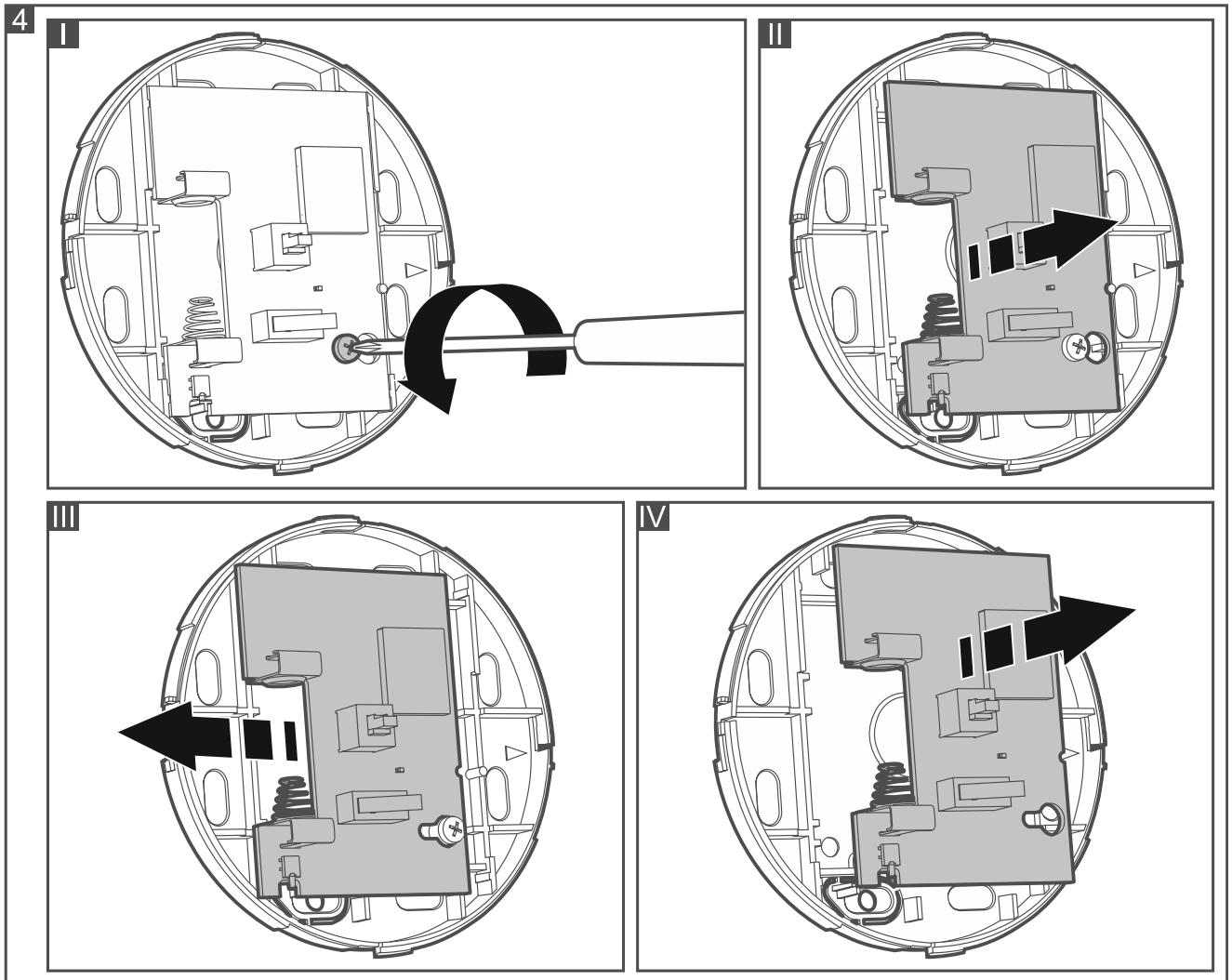


4. Plaats de paniekknop bij de gewenste installatie locatie.
5. Controleer het signaalniveau tussen de paniekknop en de ABAX 2 controller. Indien het signaalniveau lager is dan 40%, selecteer dan een andere installatie locatie. Soms is het verplaatsen van het apparaat met 10 cm tot 20 cm voldoende.



*Gebruik de ARF-200 tester om de signaalsterkte op de gewenste installatie locatie te testen zonder dat de detector fysiek aanwezig is.*

6. Open de behuizing (Afb. 2).
7. Verwijder de batterij.
8. Verwijder de elektronische print (Afb. 4).
9. Boor gaten voor de schroeven in de basis van de behuizing (Afb. 5). We raden aan om de basis van de behuizing met 3 schroeven aan het oppervlak te bevestigen. Denk eraan om rekening te houden met het montagegat in het sabotagebeveiligingselement zoals aangegeven door het  symbool in Afb. 5.



10. Gebruik schroeven om de behuizing vast te zetten aan het montageoppervlak. Indien nodig, Gebruik altijd de juiste pluggen voor de juiste ondergrond (voor beton of bakstenen muren is anders dan voor gipswanden, etc.).
11. Plaats de print.
12. Plaats de batterij en sluit de behuizing (Afb. 3).
13. Druk op de knop om er zeker van te zijn dat dit het alarm activeert.

## 5. Specificaties

---

Werking frequentieband .....	868.0 MHz - 868.6 MHz
Draadloos communicatiebereik (in open veld)	
ACU-220 .....	tot 2000 m
ACU-280 .....	tot 1200 m
Batterij.....	CR14250 3 V
Verwacht batterij levensduur.....	tot 2 jaar
Stand-by verbruik.....	55 $\mu$ A
Maximaal verbruik .....	18 mA
Milieuklasse conform de EN50130-5 .....	II
Bedrijfstemperatuur.....	-10 °C...+55 °C
Maximale luchtvochtigheid.....	93 $\pm$ 3%
Afmetingen.....	$\varnothing$ 97 x 29 mm
Gewicht.....	73 g