

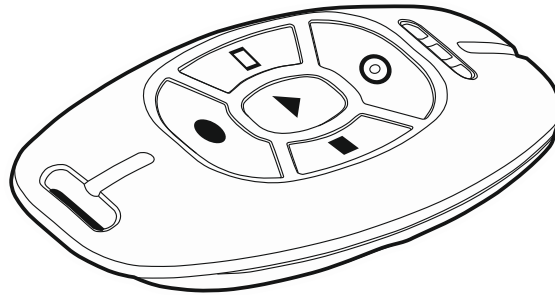
# Satel®

## abax2

# APT-200

Tweeweg handzender

CE



Firmware versie 1.00

apt-200\_nl 03/19

SATEL sp. z o.o. • ul. Budowlanych 66 • 80-298 Gdańsk • POLAND  
tel. +48 58 320 94 00  
[www.satel.eu](http://www.satel.eu)

## BELANGRIJK

Uw rechten op garantie vervallen indien u wijzigingen, modificaties of reparaties uitvoert welke niet door de fabrikant goed gekeurd.

Een label met het apparaat type bevindt zich op de behuizing.

SATEL streeft ernaar de kwaliteit van haar producten voortdurend te verbeteren, wat kan resulteren in wijzigingen van de technische specificaties en software. De actuele informatie over de aangebrachte wijzigingen is beschikbaar op de website.

Bezoek ons op:  
<http://www.satel.eu>

**Hierbij verklaart SATEL sp. z o.o. dat de draadloze apparatuur van het type APT-200 voldoet aan Richtlijn 2014/53 / EU. De volledige tekst van de EU conformiteitsverklaring is beschikbaar op het volgende internetadres: [www.satel.eu/ce](http://www.satel.eu/ce)**

De volgende symbolen kunnen in deze handleiding gebruikt worden:



- opmerking,



- waarschuwing.

Met de APT-200 handzender kunt u uw alarmsysteem of andere apparatuur bedienen. De detector is ontworpen voor gebruik in het ABAX 2 / ABAX tweeweg draadloze systeem. De handzender wordt ondersteund door de:

- ABAX 2:
  - ACU-220 / ACU-280 controller,
- ABAX:
  - ACU-120 / ACU-270 controller (firmware versie 5.04 of nieuwer),
  - INTEGRA 128-WRL alarmsysteem (firmware versie 1.19 of nieuwer en de firmware versie van de processor gebruikt voor aansturing van het ABAX systeem, 3.10 of nieuwer).

## 1 Eigenschappen

---

- Gecodeerde tweeweg draadloze communicatie in de 868 MHz frequentieband (AES-standaard voor het ABAX 2 systeem).
- Transmissiekanaal diversiteit – 4 kanalen met automatische selectie van het beste transmissiekanaal, zonder te interfereren met andere signalen op de 868 MHz frequentieband (alleen voor het ABAX 2 systeem).
- 5 knoppen voor het starten tot 6 functies.
- 3 LED's voor indicatie van de alarm status.
- Ingebouwde zoemer voor feedback d.m.v. audio.
- Toetsen achtergrondverlichting.
- Lage batterij indicatie.

## 2 Omschrijving

---

Voor een beschrijving van het toevoegen en configureren van de handzenders, raadpleegt u de handleiding van de ABAX 2 / ABAX systeemcontroller of INTEGRA 128-WRL gebruikershandleiding.

Door op de handzender knop te drukken:

- wordt een toon gegenereerd,
- wordt de knoppen achtergrondverlichting aangezet,
- zullen de LED's drie keer knipperen,
- zal een transmissie worden verzonden naar de controller / alarmsysteem.

Zolang op de knop wordt gedrukt, blijft de handzender informatie verzenden naar de controller / alarmsysteem. Als de knop gedurende 20 seconden wordt ingedrukt, wordt de handzender uitgeschakeld om de batterij te sparen.

Nadat de transmissie is verzonden, wacht de handzender op een antwoord van de controller / het alarmsysteem. De handzender zal met verschillende geluiden signaleren of deze wel of geen transmissiebevestiging heeft ontvangen. Na ontvangst van de systeemstatus informatie zal de handzender deze weergeven via de LED's.

Fig. 1 toont de nummering van de handzender LED's (1-A) en knoppen (1-B).

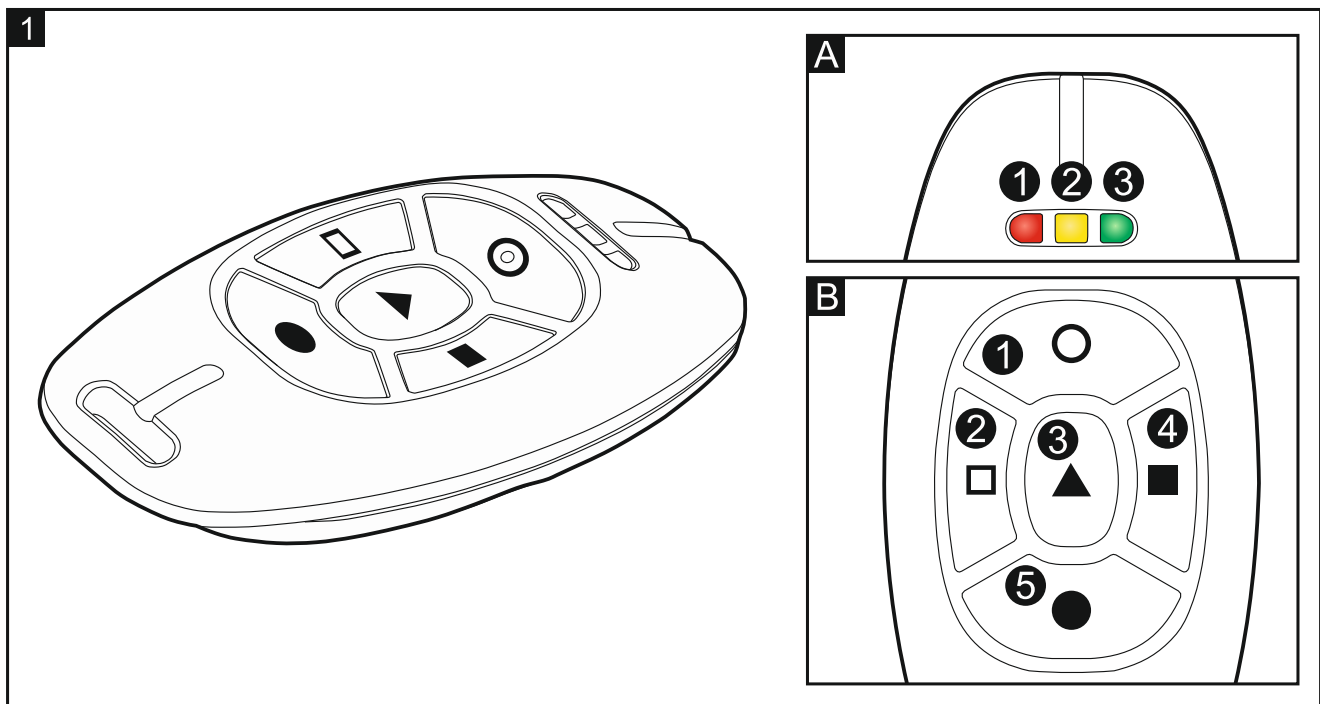
## 2.1 Bediening

### ACU-220 controller



*De onderstaande beschrijving is niet van toepassing op de ACU-220 controller die aangesloten is op het INTEGRA / INTEGRA Plus / VERSA / VERSA Plus / VERSA IP alarmsysteem.*

Via de handzender kunnen de uitgangen van de ACU-220 bediend worden. Met de vijf knoppen kunt u zes uitgangen bedienen (om de zesde uitgang te bedienen, drukt u tegelijkertijd op de ○ en ● knoppen [1 en 5]). Door op de knop(pen) van de afstandsbediening te drukken wordt de uitgang gedurende een vooraf ingestelde tijd geschakeld of wordt de uitgang in de tegenovergestelde staat geschakeld. U moet de werking van de uitgang definiëren bij het configureren van de controller instellingen. Voor meer informatie hierover verwijzen wij u naar de ACU-220 controller handleiding.



### ABAX 2 / ABAX controller aangesloten op een INTEGRA / INTEGRA Plus alarmsysteem

Via de handzender kunnen de zones van het alarmsysteem bediend worden. Met de vijf knoppen kunt u zes zones bedienen (om de zesde zone te bedienen, drukt u tegelijkertijd op de ○ en ● knoppen [1 en 5]). Deze zones hoeven niet fysiek te bestaan en het aansluit type mag niet geprogrammeerd zijn als "Niet gebruikt" en "Volg uitgang". U kunt elke zone functie programmeren. De zone zal geactiveerd worden bij het indrukken van de knop(pen). De zone zal net zolang geactiveerd blijven, totdat de knop van de handzender losgelaten wordt. Raadpleeg de handleiding van de ABAX 2 / ABAX controller / INTEGRA / INTEGRA Plus handleiding voor meer informatie.

### INTEGRA 128-WRL alarmsysteem

De handzender kan de zones van het alarmsysteem op dezelfde manier bedienen als in het geval van een ABAX 2 / ABAX controller die op het INTEGRA / INTEGRA Plus alarmsysteem aangesloten is. Voor meer informatie hierover, verwijzen wij u naar de INTEGRA 128-WRL alarmsysteem handleidingen.

## **ABAX 2 / ABAX controller aangesloten op een VERSA / VERSA Plus / VERSA IP alarmsysteem**

De handzender kan de beschikbare functies van het alarmsysteem uitvoeren. Met de vijf knoppen kunt u zes functies uitvoeren (om de zesde functie uit te voeren, drukt u tegelijkertijd op de ○ en ● knoppen [1 en 5]). Als de handzender een zone moet bedienen, hoeft de zone niet fysiek te bestaan en het aansluit type moet anders geprogrammeerd zijn dan "Niet gebruikt". U kunt elke zone functie programmeren. De zone zal net zolang geactiveerd blijven, totdat de knop van de handzender losgelaten wordt. Raadpleeg de handleiding van de ABAX 2 / ABAX controller / VERSA / VERSA Plus / VERSA IP alarmsysteem handleidingen voor meer informatie.

### **2.2 Systeem status informatie**

Om informatie over de systeem status op te vragen drukt u op een willekeurige knop (deze hoeft geen functie te starten). De informatie zal voor een paar seconden via de LED's van de handzender worden weergegeven.

#### **ACU-220 controller**



*De onderstaande beschrijving is niet van toepassing op de ACU-220 controller die aangesloten is op het INTEGRA / INTEGRA Plus / VERSA / VERSA Plus / VERSA IP alarmsysteem.*

De LED's geven de status van drie geselecteerde zones van de ACU-220 controller aan. De LED is aan als:

- de NO type ingang gesloten is,
- de NC type ingang geopend is.

Voor meer informatie hierover verwijzen wij u naar de ACU-220 controller handleiding.

#### **ABAX 2 / ABAX controller aangesloten op een INTEGRA / INTEGRA Plus alarmsysteem**

De LED's geven de status van drie geselecteerde uitgangen van het alarmsysteem aan. De LED is aan als:

- de uitgang met een normale polariteit actief is,
- de uitgang met een omgekeerde polariteit inactief is.

Raadpleeg de handleiding van de ABAX 2 / ABAX controller / INTEGRA / INTEGRA Plus handleiding voor meer informatie.

#### **INTEGRA 128-WRL alarmsysteem**

De LED's geven de status van drie geselecteerde uitgangen van het alarmsysteem aan, en werkt op dezelfde manier als in het geval van een ABAX 2 / ABAX controller die op het INTEGRA / INTEGRA Plus alarmsysteem aangesloten is. Voor meer informatie hierover, verwijzen wij u naar de INTEGRA 128-WRL alarmsysteem handleidingen.

#### **ABAX 2 / ABAX controller aangesloten op een VERSA / VERSA Plus / VERSA IP alarmsysteem**

Voor de lijst met informatie die de LED's op de handzender kunnen weergeven, raadpleeg de handleidingen van de VERSA / VERSA Plus / VERSA IP alarmssystemen.

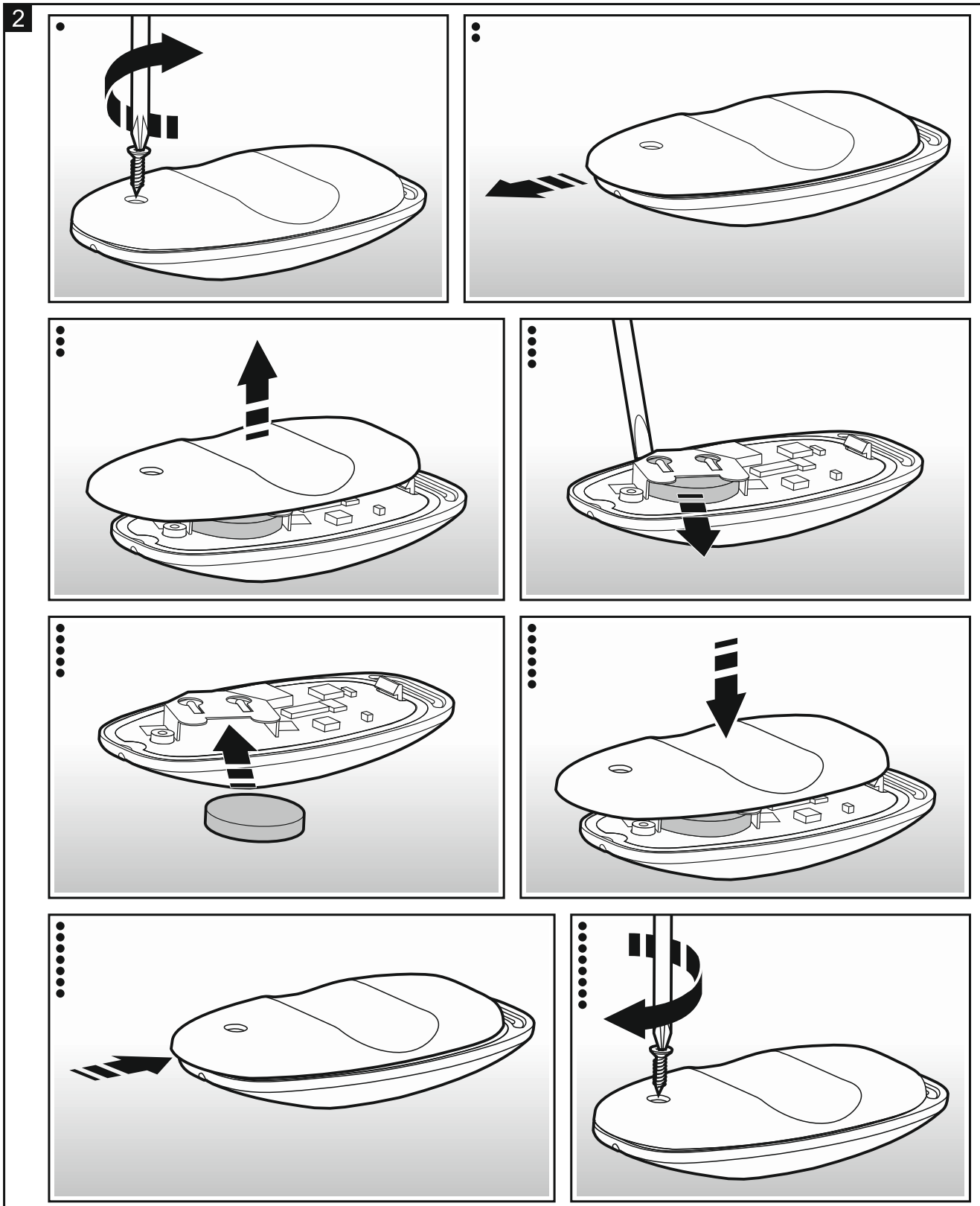
## **3 Batterij vervangen**



**Er bestaat een gevaar voor explosie van de batterij, indien de batterij anders gebruikt of behandeld wordt dan aanbevolen door de fabrikant.**

Let op bij de installatie en het vervangen van de batterij. De fabrikant is niet aansprakelijk voor de consequenties van het niet juist plaatsen van de batterij.

Lege batterijen mogen niet worden weggegooid, maar dienen te worden ingeleverd in overeenstemming met de bestaande regelgeving voor de bescherming van het milieu.



De levensduur van de batterij hangt af van hoe de handzender wordt gebruikt. Hoe meer de knoppen worden ingedrukt, hoe hoger het verbruik is.

Wanneer de batterij bijna leeg is, en u op de knop hebt gedrukt zal:

- de achtergrondverlichting van de knop knipperen (in plaats van aan te zijn),
- de LBA uitgang van de ACU-220 controller wordt ingeschakeld (als de handzender geregistreerd is in de ACU-220 controller),
- het alarmsysteem een storing aangeven (als de handzender geregistreerd is in de ABAX 2 / ABAX controller, en aangesloten is op het INTEGRA / INTEGRA Plus / VERSA / VERSA Plus / VERSA IP alarmsysteem of in het INTEGRA 128-WRL alarmsysteem).

De LBA uitgang van de ACU-220 controller wordt uitgeschakeld / het alarmsysteem stopt pas met het weergeven van de storing nadat de batterij is vervangen.

Fig. 2 toont hoe de batterij vervangen dient te worden.

## 4 Specificaties

Werking frequentieband.....	868.0 MHz ÷ 868.6 MHz
Draadloos communicatiebereik (in open veld)	
ABAX 2	
ACU-220 .....	tot 1200 m
ACU-280 .....	tot 600 m
ABAX.....	tot 150 m
Batterij.....	CR2032 3V
Milieuklasse conform de EN50130-5 .....	II
Bedrijfstemperatuur .....	-10°C...+55°C
Maximale luchtvochtigheid.....	93±3%
Afmetingen.....	38 x 78 x 16 mm
Gewicht.....	30 g