

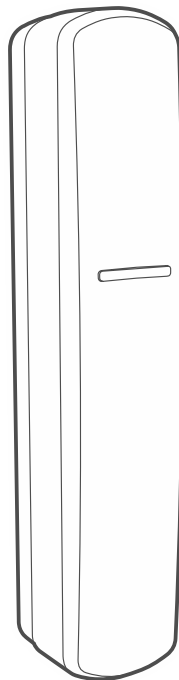
# Satel®

## abax2

# AXD-200

**Draadloze multifunctionele detector**

CE



Firmware versie 1.02

axd-200\_nl 03/22

SATEL sp. z o.o. • ul. Budowlanych 66 • 80-298 Gdańsk • POLAND  
tel. +48 58 320 94 00  
[www.satel.eu](http://www.satel.eu)

## BELANGRIJK

Het apparaat dient door gekwalificeerd personeel geïnstalleerd te worden.

Voorafgaand aan de installatie, lees aandachtig deze handleiding door.

Wijzigingen, modificaties of reparaties welke uitgevoerd worden door een niet geautoriseerd persoon door de fabrikant, zal het recht op garantie doen vervallen.

Een label met het apparaat type bevindt zich op de behuizing.



Het apparaat voldoet aan de vereisten van de toepasselijke EU-richtlijnen.



Het apparaat is ontworpen voor installatie binnenshuis.



Het apparaat mag niet worden weggegooid met ander huishoudelijk afval. Het dient te worden afgevoerd in overeenstemming met de bestaande regels voor milieubescherming (het apparaat werd na 13 augustus 2005 op de markt gebracht).



Het apparaat voldoet aan de technische voorschriften van de Euraziatische douane-Unie.

SATEL streeft ernaar de kwaliteit van haar producten voortdurend te verbeteren, wat kan resulteren in wijzigingen van de technische specificaties en software. De actuele informatie over de aangebrachte wijzigingen is beschikbaar op de website.

Bezoek ons op:

<https://support.satel.eu>

**Hierbij verklaart SATEL sp. z o.o. dat de draadloze apparatuur van het type AXD-200 voldoet aan Richtlijn 2014/53 / EU. De volledige tekst van de EU conformiteitsverklaring is beschikbaar op het volgende internetadres: [www.satel.eu/ce](http://www.satel.eu/ce)**

De volgende symbolen kunnen in deze handleiding gebruikt worden:



- opmerking,



- waarschuwing.

## INHOUD

1	Eigenschappen.....	3
2	Beschrijving .....	5
	Draadloze communicatie .....	5
	Alarmen .....	5
	Werkingmode.....	6
	Energiebesparende mode (ECO) .....	6
	Test mode.....	6
	Led .....	7
	Batterij status controle .....	7
	Print .....	7
3	Installatie .....	7
3.1	Apparaat type selecteren .....	11
4	Specificaties .....	12
	Magneetcontact .....	13
	Trildetector.....	13

De AXD-200 detector is ontworpen voor werking met het ABAX 2 / ABAX tweeweg draadloze systeem. Dit is een apparaat welke gebruikt kan worden als magneetcontact, tril-, verplaatsings-, temperatuur- of waterdetector. In een ABAX 2-systeem kan het ook worden gebruikt als een bekabelde zone uitbreiding. U kunt het gewenste apparaat type selecteren voor of tijdens het toevoegen aan het systeem (zie "Apparaat type selecteren"). Tabel 1 toont hoe het apparaat geïdentificeerd wordt in het draadloze systeem, afhankelijk van het geselecteerde type.

Apparaat naam in het systeem		Apparaat type
ABAX 2	ABAX	
AMD-200	AMD-100	Magneetcontact
AMD-201	AMD-101	Tweekanaals magneetcontact
AMD-202	AMD-102	Magneetcontact met ingang voor een rolluik detector
AVD-200	AVD-100	Trildetector en magneetcontact
ARD-200	ARD-100	Verplaatstingsdetector
ATD-200	ATD-100	Temperatuur detector
AFD-200	AFD-100	Waterdetector
ATX-220		Bekabelde zone uitbreiding: 2 x NC
ATX-230		Bekabelde zone uitbreiding: NC en rolluik.

Tabel 1.

Het apparaat met fabrieksinstellingen wordt in het ABAX 2 systeem geïdentificeerd als AMD-200 en in het ABAX systeem als AMD-100.

Deze handleiding heeft betrekking op het apparaat met firmware versie 1.02 en wordt ondersteund door de:

- ABAX 2:
  - ACU-220 / ACU-280 controller (firmware versie 6.04 of nieuwer),
  - ARU-200 repeater.
- ABAX:
  - ACU-120 / ACU-270 controller (firmware versie 5.04 of nieuwer),
  - ARU-100 repeater (firmware versie 2.02 of nieuwer),
  - INTEGRA 128-WRL alarmsysteem (firmware versie 1.20 of nieuwer en de firmware versie van de processor gebruikt voor aansturing van het ABAX systeem, 3.10 of nieuwer).



*De temperatuur detector (ATD-200) wordt niet ondersteund door een controller die aangesloten is op het VERSA / VERSA Plus / VERSA IP alarmsysteem.*

*De ATX-220 en ATX-230 bekabelde zone uitbreidingen worden niet ondersteund in het ABAX-systeem.*

*De ATX-220 en ATX-230 bekabelde zone uitbreidingen worden ondersteund door de INTEGRA-inbraakcentrales met firmwareversie die is uitgegeven na 2 januari 2022 (1.20 of nieuwer).*

# 1 Eigenschappen

---

- Het gewenste apparaat type selecteren voor of tijdens het toevoegen aan het systeem.
- Gecodeerde tweeweg draadloze communicatie in de 868 MHz frequentieband (AES-standaard voor het ABAX 2 systeem).
- Transmissiekanaal diversiteit – 4 kanalen met automatische selectie van het beste transmissiekanaal, zonder te interfereren met andere signalen op de 868 MHz frequentieband (alleen voor het ABAX 2 systeem).
- Externe firmware update van het apparaat (alleen voor het ABAX 2 systeem).
- Externe configuratie van het apparaat.
- Ingebouwde temperatuursensor (temperatuur meetbereik van -10°C tot +55°C).
- “ECO” optie voor een langere batterij levensduur (alleen voor het ABAX 2 systeem).
- Batterij status controle.
- Led indicatie.
- Sabotage beveiliging tegen het openen van de behuizing en verwijdering van het montage oppervlak.
- 2 magneten meegeleverd (voor opbouw en inbouw montage).

## AMD-200

### ***Magneetcontact***

- Detecteert een open deur, raam, enz.
- Ingang voor het aansluiten van een bekabelde NC type detector.
- Bezet 1 positie op de apparatenlijst.
- In het ABAX systeem zal de detector geïdentificeerd worden als AMD-100.

## AMD-201

### ***Tweekanaals magneetcontact***

- Detecteert een open deur, raam, enz.
- Ingang voor het aansluiten van een bekabelde NC type detector.
- Additionele digitale aansluiting voor een bekabelde detector.
- Bezet 2 posities op de apparatenlijst (optioneel 1 – alleen de additionele NC ingang is ondersteund).
- In het ABAX systeem zal de detector geïdentificeerd worden als AMD-101.

## AMD-202

### ***Magneetcontact met ingang voor een rolluik detector***

- Detecteert een open deur, raam, enz.
- Ingang voor het aansluiten van een bekabelde rolluik detector.
- Ingang voor het aansluiten van een bekabelde NC type detector.
- Bezet 2 posities op de apparatenlijst (optioneel 1 – alleen de additionele ingangen [rolluik en NC] worden ondersteund).
- In het ABAX systeem zal de detector geïdentificeerd worden als AMD-102.

## **AVD-200**

### ***Trildetector en magneetcontact***

- Detecteert schokken en trillingen bij pogingen een deur, raam, enz. te forceren.
- Detecteert een open deur, raam, enz.
- Bezet 2 posities op de apparatenlijst (optioneel 1 – alleen de trildetector is ondersteund).
- In het ABAX systeem zal de detector geïdentificeerd worden als AVD-100.

## **ARD-200**

### ***Verplaatstingsdetector***

- Detecteert positie wijzigingen van het beveiligde object.
- Bezet 1 positie op de apparatenlijst.
- In het ABAX systeem zal de detector geïdentificeerd worden als ARD-100.

## **ATD-200**

### ***Temperatuur detector***

- Detecteert overschrijding van de vooraf gedefinieerde temperatuur drempelwaarde.
- Twee programmeerbare temperatuur drempelwaarden.
- Bezet 2 posities op de apparatenlijst (optioneel 1 – alleen 1 temperatuur drempelwaarde).
- In het ABAX systeem zal de detector geïdentificeerd worden als ATD-100.

## **AFD-200**

### ***Waterdetector***

- Detecteert overstromingen in ruimtes die voorzien zijn van een waterinstallatie.
- Bezet 1 positie op de apparatenlijst.
- In het ABAX systeem zal de detector geïdentificeerd worden als AFD-100.



Voor de waterdetector dient u de FPX-1 watersensor aan te schaffen van SATEL.

## **ATX-220**

### ***Bekabelde zone uitbreiding: 2 x NC***

- Twee ingangen voor het aansluiten van bekabelde NC-detectoren.
- Twee digitale kanalen voor bekabelde detectoren.
- Bezet 2 posities op de apparatenlijst (optioneel 1 – alleen een NC ingang is ondersteund).

## **ATX-230**

### ***Bekabelde zone uitbreiding: NC en rolluik***

- Ingang voor het aansluiten van een bekabelde NC-detector.
- Ingang voor het aansluiten van een bekabelde rolluik detector.
- Twee digitale kanalen voor bekabelde detectoren.
- Bezet 2 posities op de apparatenlijst (optioneel 1 – alleen de rolluik ingang is ondersteund).

## 2 Beschrijving

### Draadloze communicatie

De detector maakt op regelmatige tijdsintervallen verbinding met de controller / alarmsysteem om informatie te geven over de status (periodieke communicatie). Aanvullende communicatie kan plaatsvinden bij een alarm (zie "Werkingsmode").

### Alarmen

Hieronder worden omstandigheden beschreven waarin de detector een alarm meldt, afhankelijk van het type detector. Ongeacht het type detector wordt een sabotage alarm altijd gemeld bij het openen van het sabotagecontact.

#### **AMD-200 / AMD-201**

De detector zal een alarm rapporteren:

- na verwijdering van de magneet bij de detector vandaan (openen raam of deur),
- openen van de NC type ingang.

#### **AMD-202**

De detector zal een alarm rapporteren:

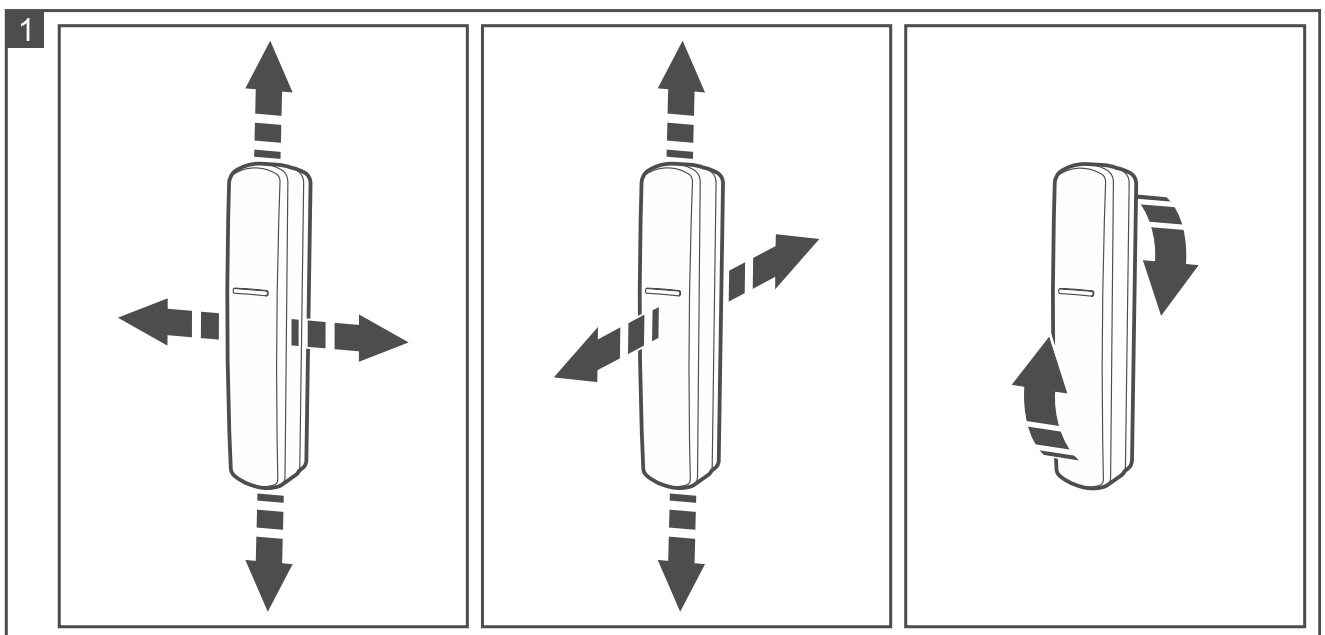
- na verwijdering van de magneet bij de detector vandaan (openen raam of deur),
- openen van de NC type ingang,
- na registratie van de gespecificeerde aantal pulsen binnen een gedefinieerde tijdsperiode van de rolluik ingang,
- na het openen van de rolluik ingang (sabotage alarm).

#### **AVD-200**

De detector zal een alarm rapporteren:

- na het detecteren van trillingen,
- na verwijdering van de magneet bij de detector vandaan (openen raam of deur).

#### **ARD-200**



De detector meldt een alarm als deze wijzigingen van de positie detecteert. De detector onthoudt de positie vanaf het moment dat de detector in actieve mode komt of deze in de

Test mode is gezet. Afb. 1 toont de wijzigingen bij verplaatsing die door de detector kunnen worden waargenomen.

### **ATD-200**

De detector meldt een alarm wanneer een temperatuur hoger / lager dan de vooraf gedefinieerde drempelwaarde geregistreerd wordt. Voor de detector kunt u twee kritieke temperatuur drempelwaarden programmeren: laag (L) en hoog (H). De detector waarschuwt dat de drempelwaarde overschreden wordt als de temperatuur:

- onder de waarde daalt die voorgeprogrammeerd is voor de **lage (L)** drempelwaarde,
- boven de waarde komt die voorgeprogrammeerd is voor de **hoge (H)** drempelwaarde.

Informatie over de huidige temperatuur wordt verzonden wanneer de detector verbinding maakt met de controller / alarmsysteem.

### **AFD-200**

De detector meldt een alarm ongeveer 5 seconden nadat het waterniveau de hoogte van de watersensor heeft bereikt. De detector meldt het einde van de overstroming een paar seconden nadat het waterniveau gezakt is onder de hoogte van de watersensor.

### **ATX-220**

De uitbreiding meldt een alarm na het openen van de NC-ingang.

### **ATX-230**

De uitbreiding meldt een alarm:

- na het openen van de NC-ingang,
- na registratie van de gespecificeerde aantal pulsen binnen een gedefinieerde tijdsperiode van de rolluik ingang,
- na het openen van de rolluik ingang (sabotage alarm).

## **Werkingsmode**

**Actief** – informatie over elk alarm wordt direct verzonden.

**Passief** – informatie over een sabotage alarm wordt direct verzonden. Deze werkingsmode verlengt de gebruiksduur van de batterij.

De werkingsmode wordt op afstand geconfigureerd. Als het apparaat wordt gebruikt in het INTEGRA / VERSA alarmsysteem, is de werkingsmode afhankelijk van de blok status (blok uitgeschakeld – passieve mode, blok ingeschakeld – actieve mode). Raadpleeg de handleiding van de ABAX 2 / ABAX controller / INTEGRA 128-WRL handleiding voor meer informatie.

## **Energiebesparende mode (ECO)**

Als u de levensduur van de batterij wilt verlengen, kunt u in het apparaat de optie "ECO" inschakelen. Wanneer de optie "ECO" ingeschakeld is, vindt de periodieke communicatie elke 3 minuten plaats. Zo kan de levensduur van de batterij tot vier keer worden verlengd. De optie is alleen beschikbaar in het ABAX 2 systeem. Het apparaat met "ECO" optie ingeschakeld voldoet aan de eisen van de EN50131-2-6 standaard voor Grade 2.

## **Test mode**

In de test mode is de led ingeschakeld, waardoor het testen van het apparaat eenvoudiger wordt. Het starten en beëindigen van de test mode wordt beschreven in de ABAX 2 / ABAX controller handleiding / de INTEGRA 128-WRL alarmsysteem handleiding.



## Led

De led knippert ongeveer 10 seconden snel nadat de batterij geplaatst is om aan te geven dat het proces voor het selecteren van het apparaat type kan worden gestart (zie "Apparaat type selecteren").

De led werkt ook in de test mode en geeft het volgende weer:

- periodieke communicatie – korte knippen (80 milliseconden),
- alarm – AAN voor 2 seconden.

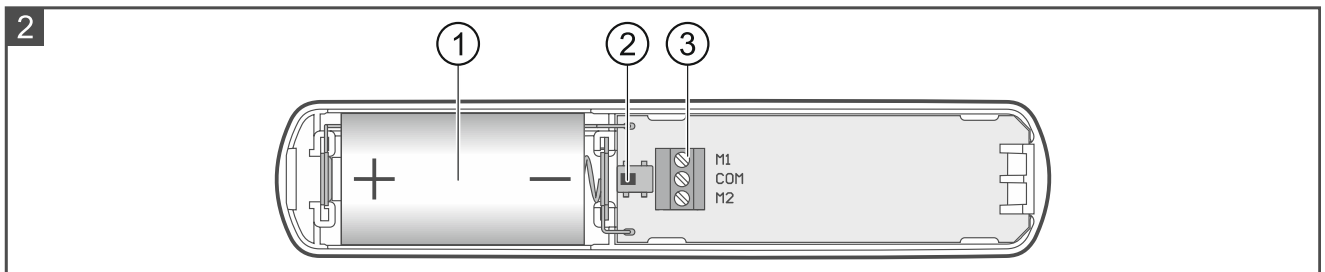
## Batterij status controle

Indien het voltage van de batterij onder de 2,75 V komt, dan wordt een lage batterij melding mee verzonden tijdens elke transmissie.

## Print



Verwijder de printplaat niet uit de behuizing om schade aan de componenten op de print te voorkomen.



Afb. 2 toont de binnenzijde van de detector na het openen van de behuizing.

① CR123A lithium batterij.

② sabotagecontact.

③ aansluitingen:

**COM** - common ground.

**M1** - ingang ondersteund in het geval van de AMD-200, AMD-201, AMD-202, AFD-200 detectoren en de ATX-220, ATX-230 zone uitbreidingen. Hierop kan een NC type detector (AMD-200 / AMD-201 / AMD-202 / ATX-220 / ATX-230) of watersensor (AFD-200) worden aangesloten.

**M2** - ingang wordt ondersteund in het geval van de AMD-202-detector en de ATX-220, ATX-230 zone uitbreidingen. Het maakt de aansluiting mogelijk van:

- AMD-202 detector / ATX-230 uitbreiding – rolluikdetector,
- ATX-220 uitbreiding – NC-detector.

Gebruik voor aansluiting draden met een doorsnede van 0,5-0,75 mm<sup>2</sup>. Als er geen detector of watersensor op de ingang aangesloten is, moet de aansluiting met de common ground worden doorverbonden.



De lengte van de kabel mag niet langer zijn dan 3 m.

## 3 Installatie



Er bestaat een gevaar voor explosie van de batterij, indien de batterij anders gebruikt of behandeld wordt dan aanbevolen door de fabrikant. Plet de batterij niet, snijd deze niet door en stel deze niet bloot aan hoge temperaturen (gooi de batterij niet in het vuur, doe deze niet in de oven, enz.).

**Stel de batterij niet bloot aan zeer lage druk als gevolg van het risico op explosie van de batterij of lekkage van brandbare vloeistof of gas.**

**Let op bij de installatie en het vervangen van de batterij. De fabrikant is niet aansprakelijk voor de consequenties van het niet juist plaatsen van de batterij.**

**De gebruikte batterijen mogen niet worden weggegooid, maar moeten worden ingeleverd in overeenstemming met de bestaande regels voor milieubescherming.**

Het apparaat is ontworpen voor installatie binnenshuis. Het wordt niet aanbevolen om het apparaat in de buurt van elektrische systemen te installeren, omdat dit het bereik van het draadloze signaal kan beïnvloeden.

Monteer het apparaat op een vast oppervlak. In het geval van de magneetcontacten (AMD-200 / AMD-201 / AMD-202 / AMD-200), monteer altijd de detector op het raam / deurkozijn (vast oppervlak) en de magneet op het raam / de deur (bewegend oppervlak). Het installeren van het magneetcontact op ferromagnetische oppervlakken en/of dichtbij sterke magnetische en elektrische velden wordt afgeraden, omdat dit kan leiden tot niet goed functioneren van het apparaat.



*Als de detector op het raamkozijn geïnstalleerd wordt, plaats deze dan het bovenste gedeelte van het raam (afhankelijk van de draairichting). Dit verkleint de kans op waterschade, wanneer het raam gedeeltelijk of volledig open is.*

De volgende gereedschappen zijn handig tijdens installatie van de detector:

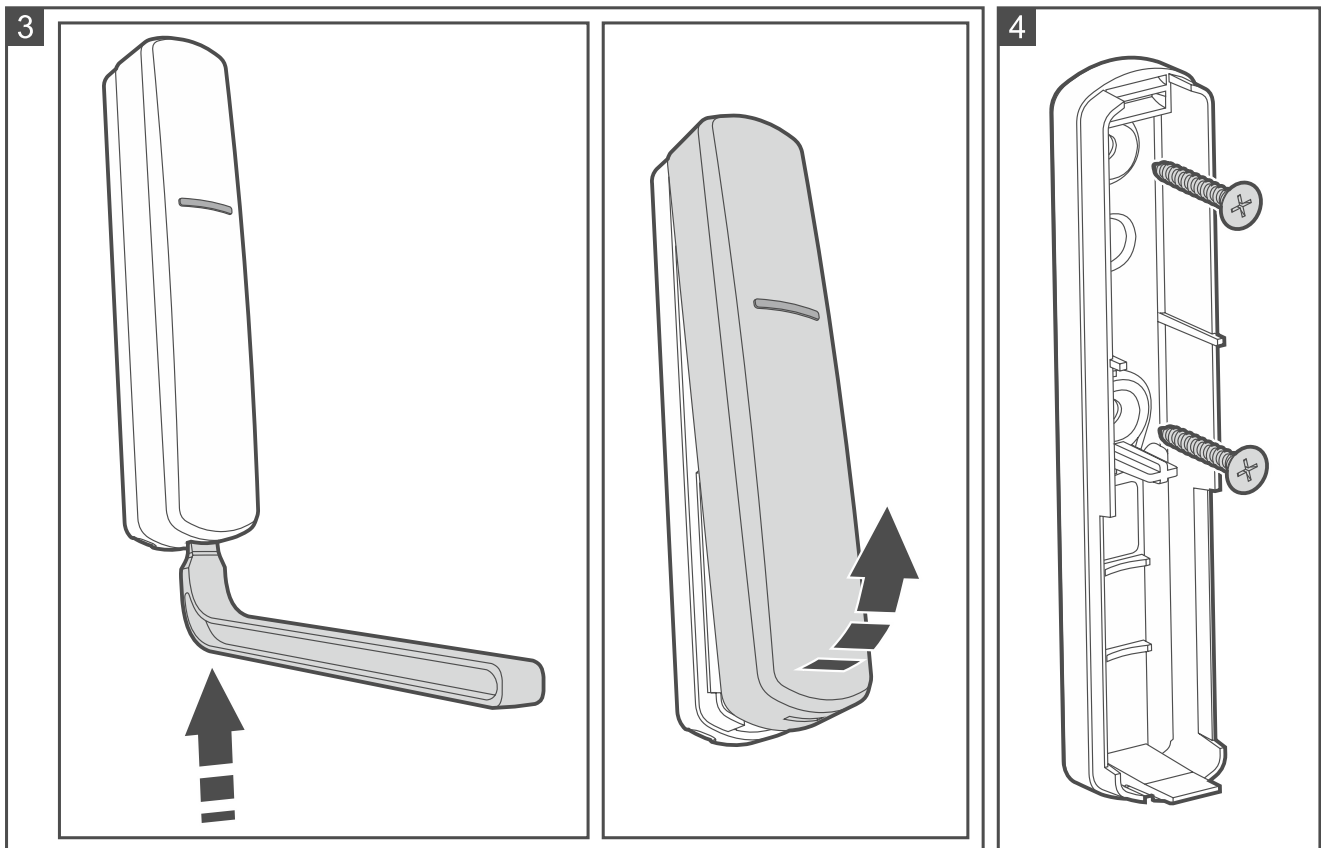
- platte schroevendraaier 1,8 mm,
  - Phillips schroevendraaier,
  - zijknijptang,
  - (accu) boormachine.
1. Open de apparaat behuizing (Afb. 3). Het gereedschap om de behuizing openen, welke in de tekening wordt getoond, wordt bij het apparaat meegeleverd.
  2. Plaats de batterij. Nadat u de batterij hebt geplaatst, kunt u het apparaat type selecteren (zie "Apparaat type selecteren"). U kunt het apparaat type ook later selecteren terwijl u het apparaat toevoegt aan het draadloze systeem in DLOADX / ABAX 2 Soft.
  3. Voeg het apparaat toe aan het draadloze systeem (zie de ABAX 2 / ABAX controller handleiding of de INTEGRA 128-WRL installatiehandleiding). De sticker met het serienummer, welke ingevoerd dient te worden bij de registratie, kan gevonden worden op de print.



*In het INTEGRA / VERSA alarmsysteem wordt het apparaat op dezelfde manier geïdentificeerd als in het ABAX-systeem (zie tabel 1), met uitzondering van de ATX-220 en ATX-230 uitbreidingen.*

*In het VERSA alarmsysteem kunt u de ATX-220 en ATX-230 uitbreidingen alleen in DLOADX toevoegen en configureren.*

*Gelijktijdige werking van het apparaat in de ABAX 2 en ABAX controller / INTEGRA 128-WRL alarmsysteem is niet mogelijk.*



4. Sluit de behuizing van het apparaat.
5. Selecteer de plaats waar het apparaat geïnstalleerd moet worden en bevestig deze daar tijdelijk.
6. Controleer het signaalniveau ontvangen van het apparaat door de ABAX 2 / ABAX controller of door het INTEGRA 128-WRL alarmsysteem. Indien het signaalniveau lager is dan 40%, selecteer dan een andere installatie locatie. Soms is het voldoende om het apparaat 10 tot 20 cm te verplaatsen. U kunt ook proberen de behuizing te draaien om te controleren welk effect de verandering van de antenne positie heeft op de signaalsterkte.



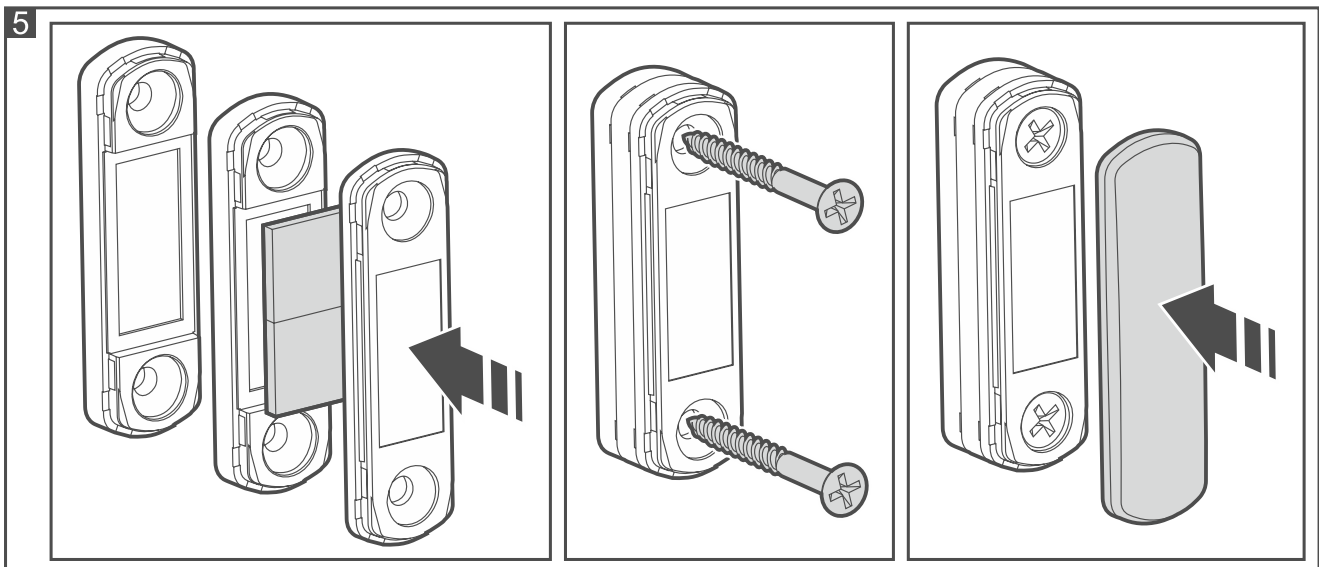
*Met de ARF-200 tester kunt u op de toekomstige installatie locatie de draadloze signaalsterkte controleren, zonder dat u het apparaat daar hoeft te plaatsen.*

*Controleer voor de trildetector (AVD-200) ook het detectiebereik op de geselecteerde installatielocatie.*

7. Open de apparaat behuizing (Afb. 3).
8. Maak een gaatje in de behuizing indien een watersensor aangesloten wordt op de ingang van de detector, voer hier de desbetreffende kabel doorheen en sluit deze aan.
9. Gebruik schroeven (en evt. pluggen) om de basis van de behuizing op het montage oppervlak te bevestigen (Afb. 4). De meegeleverde muurpluggen zijn bedoeld voor beton, baksteen, enz. Gebruik voor andere soorten oppervlakken (gipsplaat, holle wanden) de juiste muurpluggen.
10. Sluit de behuizing van het apparaat.
11. In het geval van het magneetcontact (AMD-200 / AMD-201 / AMD-202 / AVD-200), dient u de magneet te bevestigen (Afb. 5), rekening houdend met de maximaal toegestane afstand tot het magneetcontact (Afb. 6). De getoonde afstand geldt voor een magneet die zich ter hoogte van het reedcontact bevindt. De locatie van het reedcontact wordt getoond in Afb. 7.

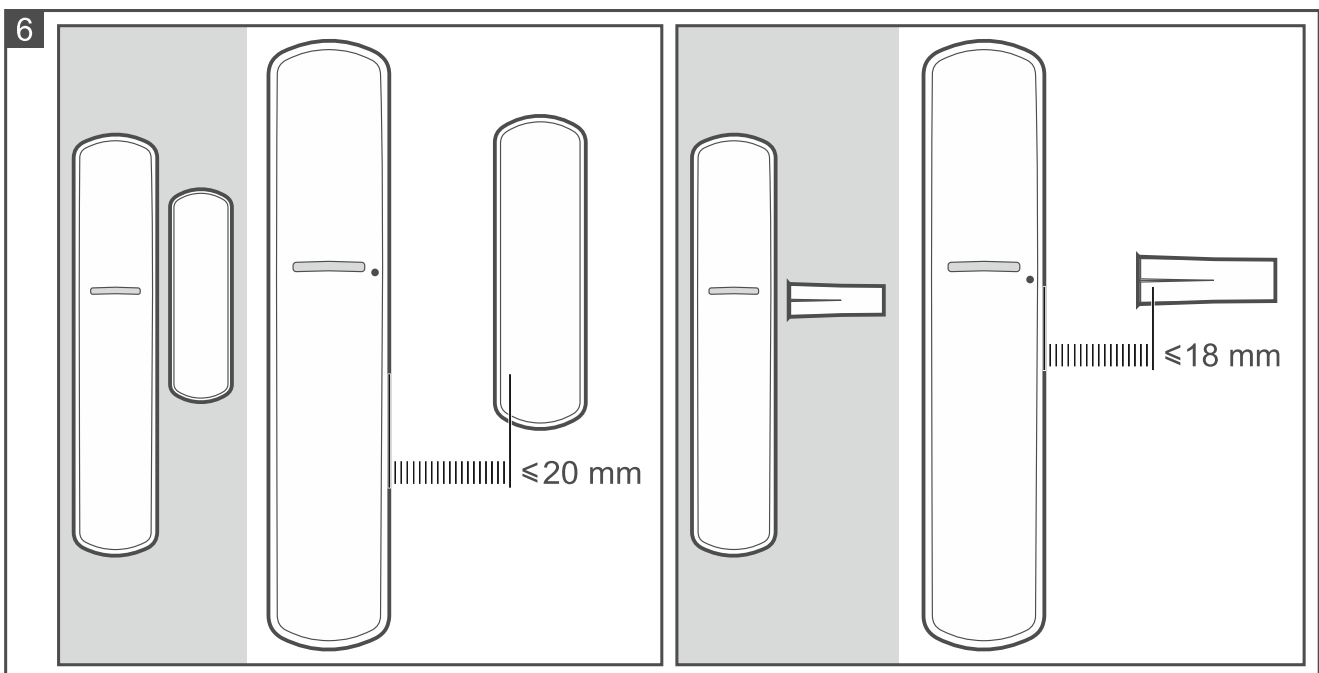


*Gebruik een  $\varnothing 9$  mm boor om het gat voor de inbouw magneet te maken.*



12. Configureren de apparaat instellingen (zie de ABAX 2 / ABAX controller handleiding / INTEGRA 128-WRL alarmsysteem handleiding).

13. Start de test mode (zie de ABAX 2 / ABAX controller handleiding / INTEGRA 128-WRL alarmsysteem handleiding).



14. Zorg ervoor dat de led aan gaat, afhankelijk van het type apparaat en de configuratie:

- **AMD-200:**
  - na het verwijderen van de magneet (openen raam of deur),
  - na activering van een detector die op de M1 ingang aangesloten is.
- **AMD-201:**
  - na het verwijderen van de magneet (openen raam of deur),
  - na activering van een detector die op de M1 ingang aangesloten is.
- **AMD-202:**
  - na het verwijderen van de magneet (openen raam of deur),
  - na activering van een detector die op de M1 ingang aangesloten is,
  - na het omhoog / omlaag doen van het rolluik, welke door de rolluik detector gecontroleerd wordt.

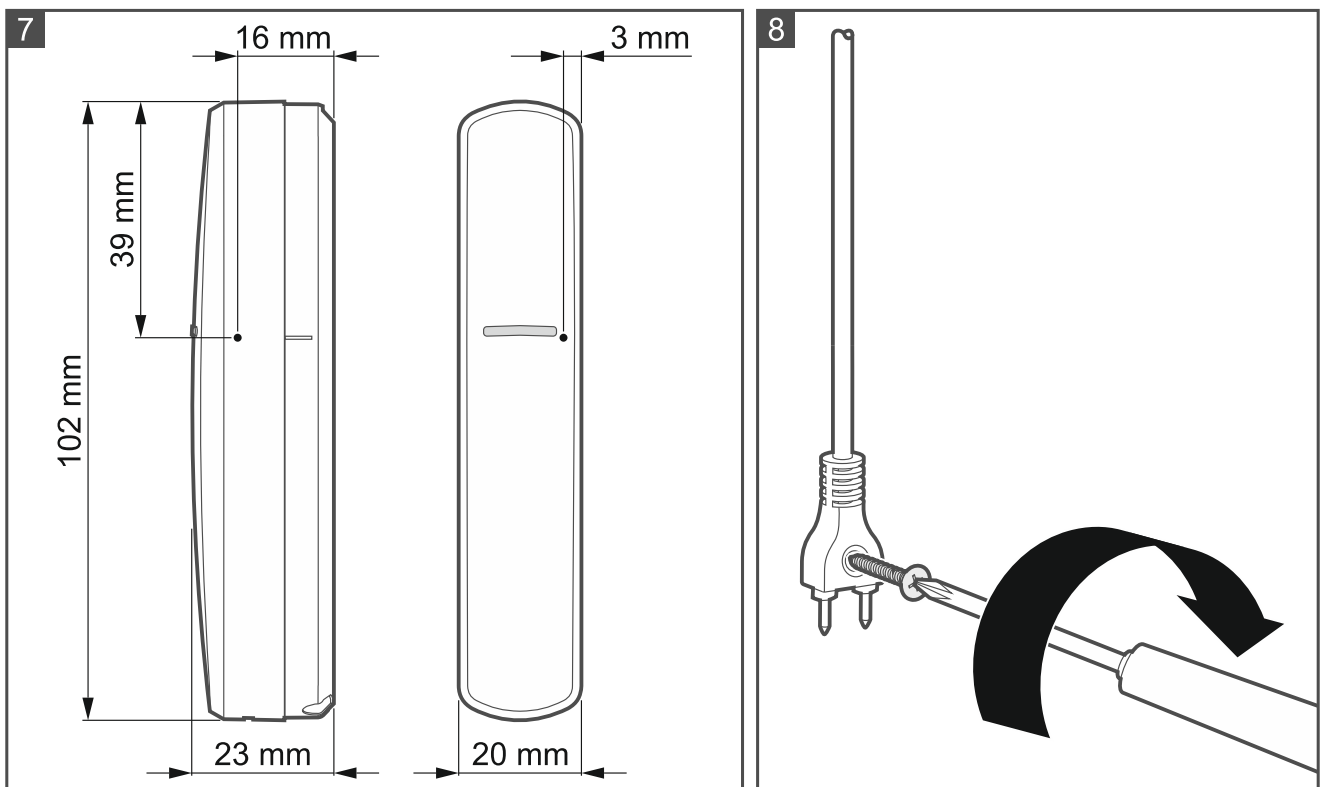
- **AVD-200:**
  - na het verwijderen van de magneet (openen raam of deur),
  - na een zware klap tegen de oppervlakte die door de trildetector beveiligd wordt.



*Het bereik van de trildetector is afhankelijk van het type oppervlak waarop de detector geïnstalleerd is. Het gespecificeerde detectiebereik (tot 3 m) moet als een geschatte waarde worden beschouwd. Het werkelijke bereik moet experimenteel worden bepaald nadat de detector op het oppervlak bevestigd is.*

- **ARD-200** – na het wijzigen van de detector positie.
- **AFD-200** – na onderdompeling van de watersensor in water.
- **ATX-220:**
  - na activering van een detector die op de M1 / M2 ingang aangesloten is.
- **ATX-230:**
  - na activering van een detector die op de M1 ingang aangesloten is,
  - na het omhoog / omlaag doen van het rolluik, welke door de rolluik detector gecontroleerd wordt.

15. Voor de waterdetector, bevestig de FPX-1 watersensor zoals getoond in Afb. 8, wanneer de test voltooid is.



### 3.1 Apparaat type selecteren

Als u het apparaat type wilt selecteren voordat u het aan het systeem toevoegt, volgt u de onderstaande stappen. U kunt het apparaat type ook selecteren terwijl u het aan het systeem toevoegt in DLOADX / ABAX 2 Soft (zie: ABAX 2 controller handleiding).

1. Binnen 10 seconden na het plaatsen van de batterij, klop 3 keer op de behuizing. De led knippert om zo het geselecteerde apparaat type aan te geven – zie Tabel 2.

Aantal keer dat led knippert	Apparaat type
1	Magneetcontact (AMD-200)
2	Tweekanaals magneetcontact (AMD-201)
3	Magneetcontact met rolluik detector ingang (AMD-202)
4	Trildetector en magneetcontact (AVD-200)
5	Verplaatsingsdetector (ARD-200)
6	Temperatuur detector (ATD-200)
7	Waterdetector (AFD-200)
8	Bekabelde zone uitbreiding: 2 x NC (ATX-220)
9	Bekabelde zone uitbreiding: NC en rolluik (ATX-230)

Tabel 2.



*Als u het apparaat type niet wilt wijzigen, wacht dan ongeveer 10 seconden. Als er binnen 10 seconden geen tikken worden waargenomen, wordt de procedure voor het selecteren van het apparaat type beëindigd. De led geeft opnieuw aan welk type opgeslagen is in het apparaat geheugen.*

- Klop één keer op de behuizing om het volgende type te selecteren, zoals aangegeven in tabel 2. Het volgende type na de bekabelde zone uitbreiding (9x knippen) is het magneetcontact (1x knippen).
- Wacht tot de led eenmaal knippert en deze geeft vervolgens het type aan dat geselecteerd is. U kunt alleen het volgende type selecteren wanneer de led met knippen stopt.
- Herhaal stap 3 en 4 totdat u het juiste apparaat type hebt geselecteerd.
- Wacht ongeveer 10 seconden. Na die tijd zal de led u informeren welk type opgeslagen is in het apparaat geheugen.



*Sluit de behuizing niet voordat het type in het geheugen van het apparaat is opgeslagen. Anders kan het door het apparaat worden geïnterpreteerd als kloppen op de behuizing, waardoor het geselecteerde type wordt gewijzigd.*

## 4 Specificaties

Werking frequentieband .....	868.0 MHz - 868.6 MHz
Draadloos communicatiebereik (in open veld)	
ABAX 2	
ACU-220 .....	tot 2000 m
ACU-280 .....	tot 1200 m
ABAX .....	tot 500 m
Batterij.....	CR123A 3 V
Verwacht batterij levensduur.....	tot 2 jaar
NC type ingangsgevoeligheid .....	240 ms
Temperatuur meetbereik -10°C tot + +55°C	
Nauwkeurigheid temperatuurmeting .....	±1°C
Stand-by verbruik.....	20 µA

Maximaal verbruik .....	7 mA
Voldoet aan de eisen .....	EN 50130-4, EN 50130-5, EN 50131-1, EN 50131-2-6, EN 50131-5-3
Veiligheidsklasse conform de EN50131-2-6 .....	Grade 2
Milieuklasse conform de EN50130-5 .....	II
Bedrijfstemperatuur .....	-10°C...+55°C
Maximale luchtvochtigheid.....	93±3%
Afmetingen behuizing .....	20 x 102 x 23 mm
Afmetingen behuizing opbouwmagneet.....	15 x 52 x 6 mm
Afmetingen afstandshouder opbouwmagneet.....	15 x 52 x 6 mm
Afmetingen behuizing inbouwmagneet .....	∅10 x 28 mm
Gewicht.....	59 g

### Magneetcontact

Afstand (max.):

opbouwmagneet .....	20 mm
inbouwmagneet.....	18 mm

### Trildetector

Detectiebereik (afhankelijk van het type oppervlak)..... tot 3 m



*Het gespecificeerde detectiebereik moet als geschatte waarde worden beschouwd.  
Het werkelijke bereik moet experimenteel worden bepaald nadat de detector op het oppervlak bevestigd is.*