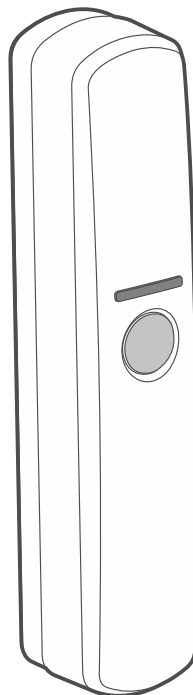


Satel®

CD-2

Gordijn detector

CE



Firmware versie 1.00

NL
cd-2_nl 10/21

SATEL sp. z o.o. • ul. Budowlanych 66 • 80-298 Gdańsk • POLAND
tel. +48 58 320 94 00
www.satel.eu

BELANGRIJK

Het apparaat dient door gekwalificeerd personeel geïnstalleerd te worden.

Voorafgaand aan de installatie, lees aandachtig deze handleiding door.

Uw rechten op garantie vervallen indien u wijzigingen, modificaties of reparaties uitvoert welke niet door de fabrikant zijn goedgekeurd.

Een label met het apparaat type bevindt zich op de behuizing.

SATEL streeft ernaar de kwaliteit van haar producten voortdurend te verbeteren, wat kan resulteren in wijzigingen van de technische specificaties en software. De actuele informatie over de aangebrachte wijzigingen is beschikbaar op de website.

Bezoek ons op:
<https://support.satel.eu>

De verklaring van overeenstemming kan worden geraadpleegd op www.satel.eu/ce

De volgende symbolen kunnen in deze handleiding gebruikt worden:



- opmerking,



- waarschuwing.

INHOUD

1	Eigenschappen.....	2
2	Specificaties	2
3	Beschrijving	2
	Supervisie opties	2
	Led.....	3
4	Print	3
5	Selecteer de installatie locatie	4
6	Installatie	4
7	Opstarten en uitvoeren looptest.....	5

De CD-2 detector detecteert beweging in een beveiligd gebied. Het dekkingsgebied heeft de vorm van een gordijn, waardoor het geschikt is als onderdeel van de perimeter detectie. Deze handleiding heeft betrekking op detectoren met elektronische versie 1.0.

1 Eigenschappen

- Bewegingsdetectie via een passief infrarood detector (PIR).
- Instelbare detectie gevoeligheid.
- Digitale bewegingsdetectie algoritme.
- Digitale temperatuur compensatie.
- Speciaal ontworpen lens voor de korte afstand gordijn detectoren van SATEL.
- Led indicatie.
- Supervisie op het bewegingsdetectie systeem.
- Sabotage beveiliging tegen het openen van de behuizing en verwijdering van het montage oppervlak.

2 Specificaties

Voedingsvoltage	12 VDC \pm 15%
Stand-by verbruik	5 mA
Maximaal verbruik	7 mA
Uitgangen	
NC alarm (NC relais, resistieve belasting)	40 mA / 24 VDC
sabotage (NC)	40 mA / 24 VDC
Relais contact weerstand (NC alarm uitgang)	26 Ω
Detectie snelheid	0,3...1 m/s
Alarm signaleringstijd	2 s
Opwarm tijd	30 s
Detectiebereik	5 m x 1 m, 15°
Voldoen aan de normen	EN 50130-4, EN 50130-5
Milieuklasse conform EN50130-5	II
Bedrijfstemperatuur	-10°C...+55°C
Maximale luchtvochtigheid	93 \pm 3%
Afmetingen	20 x 102 x 25 mm
Gewicht	27 g

3 Beschrijving

Wanneer de detector beweging detecteert, wordt de alarmuitgang gedurende 2 seconden ingeschakeld.

Supervisie opties

Indien het voltage voor meer dan 2 seconden onder de 9 V (\pm 5%) komt of er is een bewegingsdetectie systeem storing, dan zal de detector een storing signaleren. De storing wordt aangegeven door activering van de alarmuitgang en het rood oplichten van de led. De storing signalering zal aanhouden zolang de storing bestaat.

Led

Rode led indicaties:

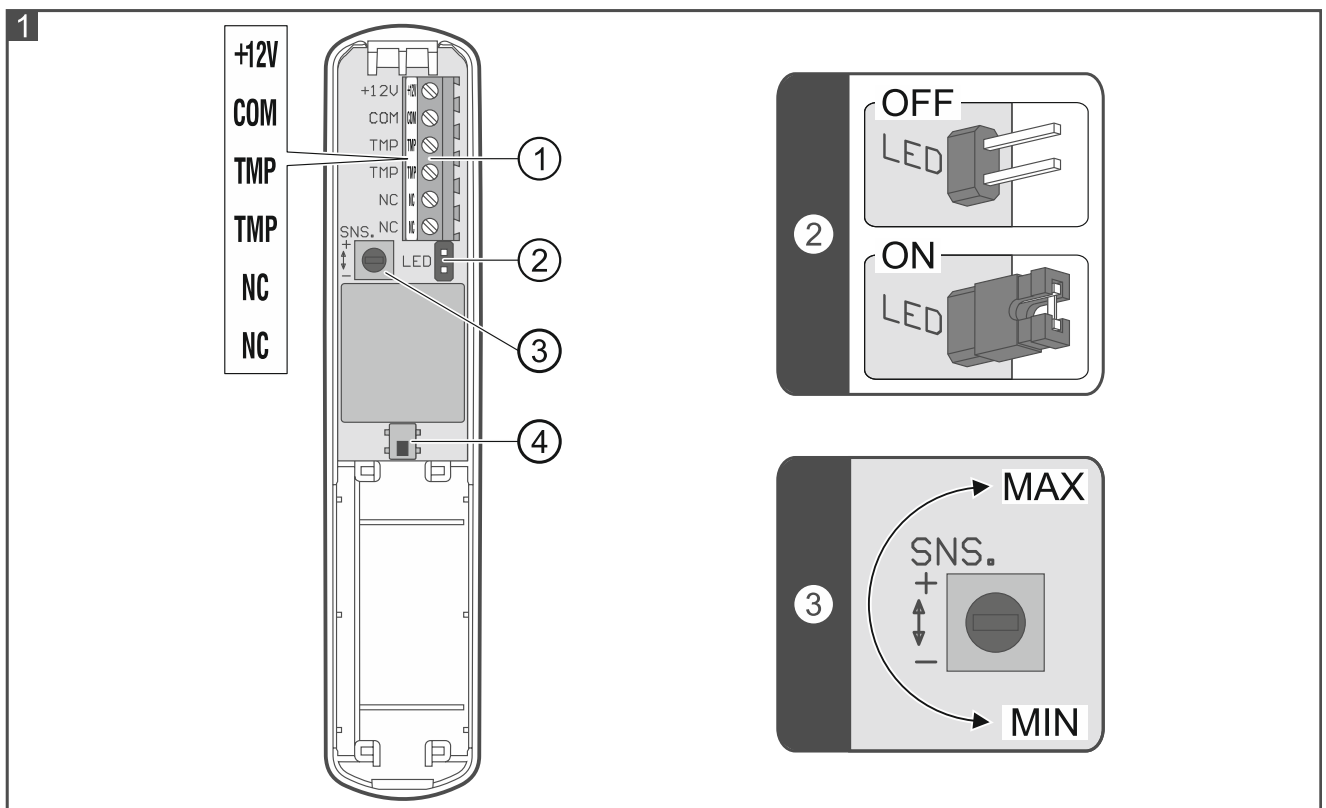
- opwarmen – knippert voor ongeveer 30 seconden;
- alarm – AAN voor 2 seconden;
- storing – AAN gedurende de tijd van de storing.

U kunt de alarm indicatie in-/uitschakelen met behulp van de led-pinnen (Afb. 1). Plaats een jumper over de pinnen om de alarm indicatie in te schakelen.

4 Print



Verwijder de printplaat niet uit de behuizing om schade aan de componenten op de print te voorkomen.



① Aansluitingen:

- +12V** - voedingsingang.
- COM** - common ground.
- TMP** - sabotage uitgang (NC).
- NC** - alarm uitgang (NC relais).

② jumper voor het in/uitschakelen van de led indicatie.

③ potentiometer voor aanpassing van de PIR detector gevoeligheid.



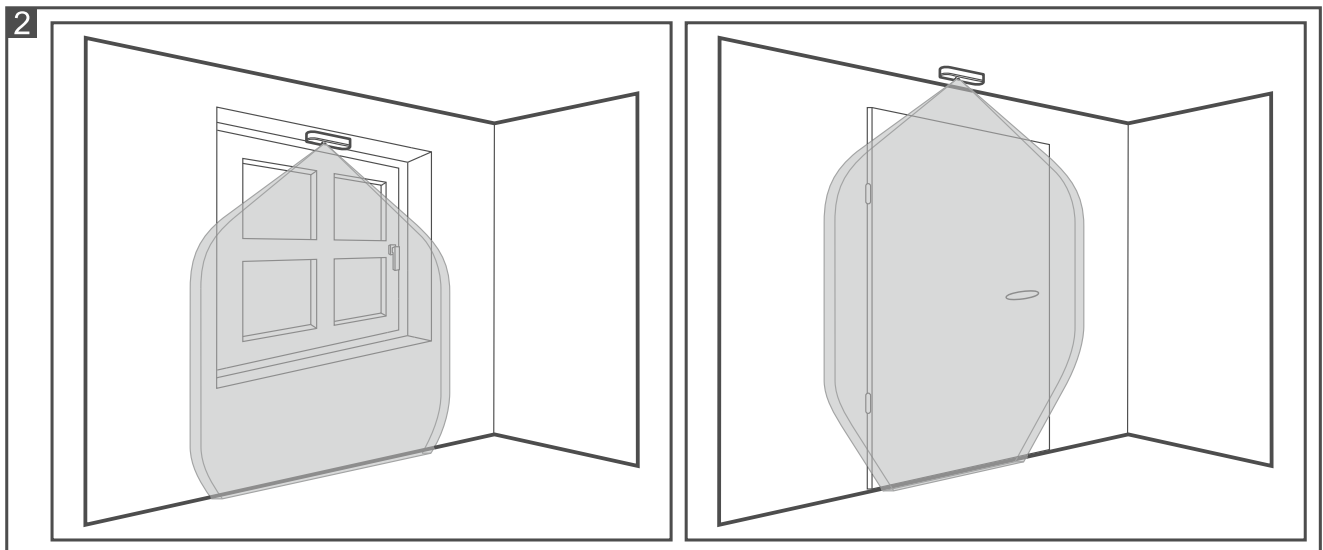
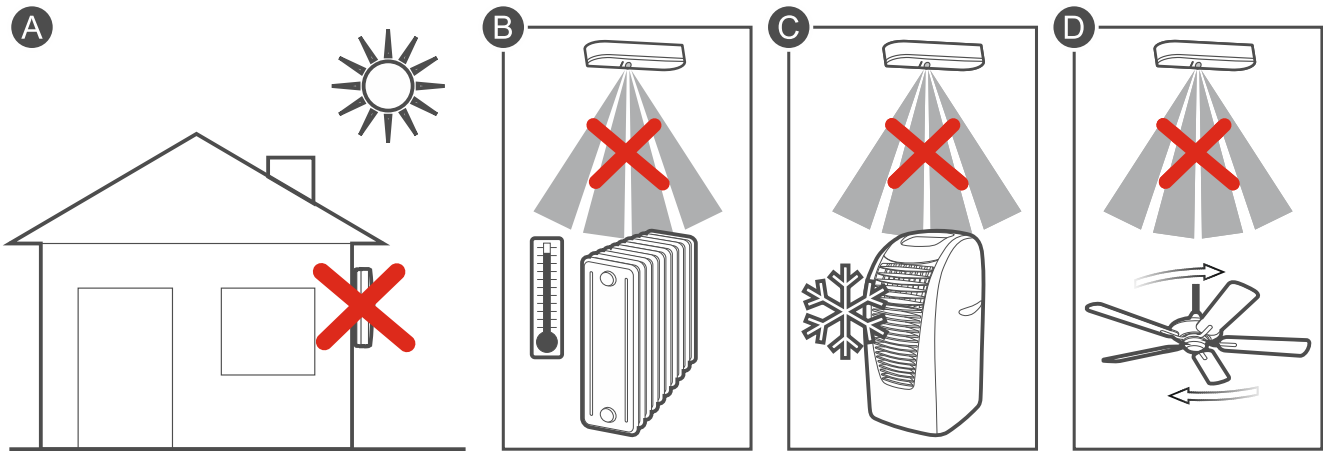
De potmeter heeft een beperkte levensduur. Draai er niet onnodig aan.

④ sabotage schakelaar tegen het openen van de behuizing en verwijdering van het montage oppervlak.

De PIR detector(dual element pyro-sensor) en led zijn aan de andere kant van de print gepositioneerd.

5 Selecteer de installatie locatie

- Installeer de detector niet buiten (A).
- Richt de detector niet op warmtebronnen (B), airconditioners (C) of ventilatoren (D).
- Installeer de detector plaats waar een indringer dwars door het dekkingsgebied dient te lopen (Afb. 2).



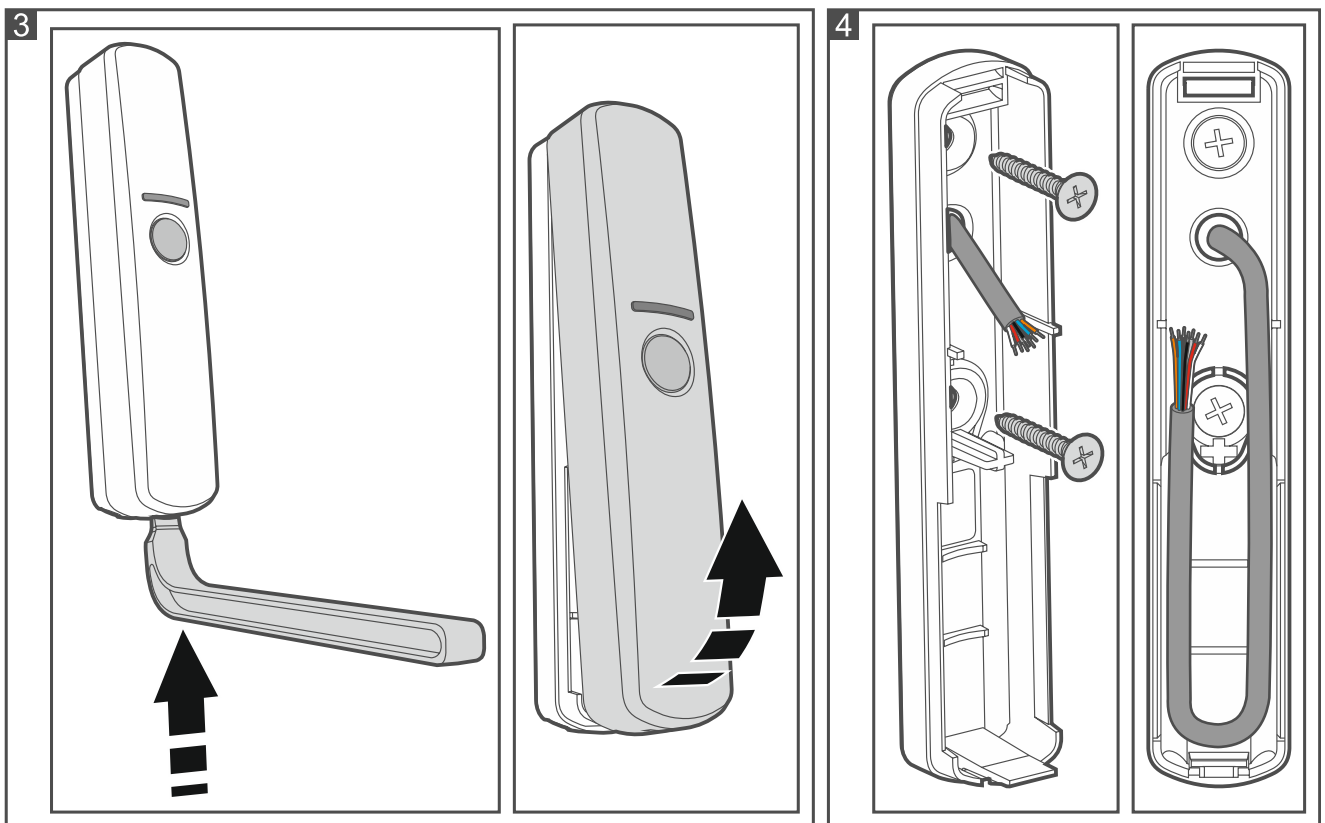
6 Installatie



Koppel altijd de voeding los voordat u enige elektrische aansluitingen maakt.

De detector is ontworpen voor binnen toepassing. U heeft de volgende gereedschappen nodig om de detector te monteren:

- platte schroevendraaier 1,8 mm,
- Phillips schroevendraaier,
- zijknijptang,
- (accu) boormachine.



1. Open de deksel van de detector (Afb. 3). Het gereedschap om de behuizing openen, welke in de tekening wordt getoond, wordt bij de detector meegeleverd.
2. Maak een gat in de behuizing.
3. Voer de kabel door in de daarvoor gemaakte opening (Afb. 4).
4. Gebruik schroeven (en evt. pluggen) om de basis van de behuizing op het oppervlak te bevestigen (Fig. 4). De meegeleverde muurpluggen zijn bedoeld voor beton, baksteen, enz. Gebruik voor andere soorten oppervlakken (gipsplaat, holle wanden) de juiste muurpluggen.
5. Plaats de bekabeling in de behuizing zoals getoond in Afb. 4.
6. Sluit de bekabeling aan op de corresponderende aansluitingen.
7. Plaats de detector terug op de sokkel.

7 Opstarten en uitvoeren looptest



De led indicaties dienen tijdens de looptest te worden ingeschakeld (zie Afb. 1).

1. Schakel de voeding van de detector in. De led zal voor 30 seconden knipperen, wat betekent dat de detector opwarmt.
2. Wanneer de led stopt met knipperen, controleer of de led aan gaat als binnen het bereik van de detector bewogen wordt. Afb. 5 toont het maximale detectiebereik van de detector.
3. Wijzig indien nodig de gevoeligheid (Afb. 1) en controleer opnieuw.

