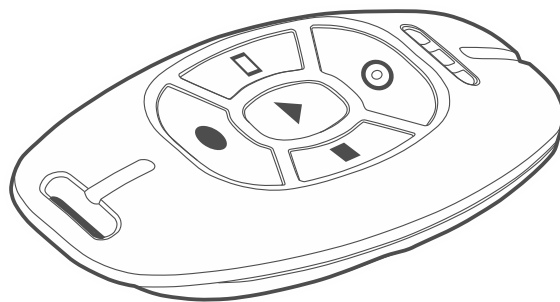




Smart Keyfob
APT-200

RU

Версия прошивки 1.02



CE EAC

apt-200_BW_ru 01/26

Satel ®


SATEL sp. z o.o. • ул. Budowlanych 66 • 80-298 Gdańsk • POLAND
тел. +48 58 320 94 00
www.satel.pl


ВНИМАНИЕ

Запрещается вносить в конструкцию устройства какие-либо неавторизованные производителем изменения и самостоятельно производить его ремонт, так как это равнозначно потере гарантийных прав.

Символы, размещенные на этикетке устройства, обозначают:

 Устройство соответствует требованиям директив, действующих на территории Европейского союза.

 Устройство нельзя выбрасывать с другими коммунальными отходами. Его необходимо утилизировать согласно действующим нормам по защите окружающей среды (устройство введено в товароборот после 13 августа 2005 г.).

 Устройство предназначено для установки в помещениях.

 Устройство соответствует требованиям технических регламентов Таможенного союза ЕАЭС.

Компания SATEL ставит своей целью постоянное совершенствование качества своих изделий, что может приводить к изменениям в технических характеристиках и программном обеспечении. Информацию о введенных изменениях Вы можете найти

на веб-сайте:

<https://support.satel.pl>

Настоящим компания SATEL sp. z o.o. заявляет, что тип радиоустройства APT-200 соответствует Директиве Совета Европы 2014/53/EU. Полный текст декларации о соответствии ЕС находится на сайте: www.satel.pl/ce

Иконки в руководстве

 Предупреждение – информация по безопасности пользователей, устройств и т. д.

 Примечание – подсказка или дополнительная информация.

СОДЕРЖАНИЕ

1. Свойства	2
2. Добавление брелока в систему	2
3. Эксплуатация брелока	2
4. Замена батареи	3
5. Технические данные	4

Брелок APT-200 (Smart Keyfob) предназначен для удаленного управления системой. Руководство предназначено для брелока, используемого в системе BE WAVE.

1. Свойства

- 5 кнопок.
- Работа на полосе частот 868 МГц.
- Шифрованная двухсторонняя радиосвязь (стандарт AES).
- 4 канала для автоматического выбора оптимального канала в отношении качества связи. Это позволяет осуществлять связь без помех, вызванных другими сигналами.
- Удаленная настройка.
- Удаленное обновление прошивки.
- 3 светодиодных индикатора.
- Встроенный звуковой сигнализатор.
- Подсветка клавиш.
- Питание от батареи CR 2032 3 В.
- Сигнализация разряженной батареи.

2. Добавление брелока в систему

Используйте приложение Be Wave / программу BE WAVE Soft, чтобы добавить брелок в систему (см. руководство умного хаба BE WAVE или приемно-контрольного прибора BE WAVE Hybrid). Когда отобразится просьба включить устройство, нажмите любую кнопку брелока.



Если Вы хотите добавить брелок, который использовался в другой системе, сначала нужно перезапустить его:

- нажмите и удерживайте 10 секунд кнопки ○ и ●,
- достаньте батарею на 10 секунд).

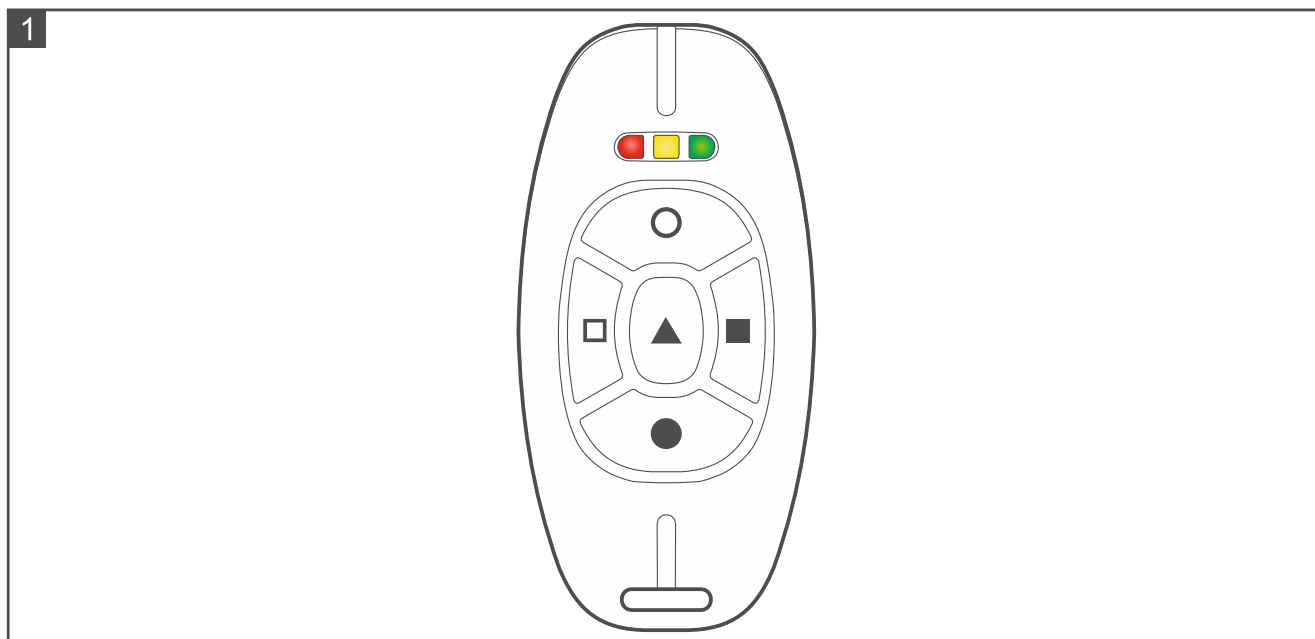
3. Эксплуатация брелока



Кнопкам брелока следует назначить функции в приложении Be Wave / программе BE WAVE Soft.

Нажмите кнопку, чтобы запустить функцию. Включится подсветка кнопок, и начнут мигать все светодиодные индикаторы. Индикаторы перестанут мигать, когда:

- сигнал брелока будет получен: Вы услышите 2 звуковых сигнала (3 сигнала, если батарея разряжается), и мигнет:
 - зеленый индикатор – функция запущена,
 - красный индикатор – функция не запущена / кнопке не назначена функция.
- сигнал брелока не будет получен несколько секунд: Вы услышите 1 длинный звуковой сигнал.



4. Замена батареи



Существует опасность взрыва в случае применения батареи, отличной от рекомендуемой производителем, или в случае неправильного обслуживания и эксплуатации батареи.

Батарею нельзя сминать, перерезать или подвергать действию высоких температур (бросать в огонь, класть в духовой шкаф и т. п.).

Не подвергайте батарею влиянию очень низкого давления, поскольку существует риск вытекания легковоспламеняющейся жидкости, выделения газа или взрыва батареи.

При установке и замене батарей следует соблюдать особую осторожность. Производитель не несет ответственности за последствия неправильной установки батарей.

Использованные батареи нельзя выбрасывать. Их следует утилизировать согласно действующим нормам по охране окружающей среды.

Срок службы батареи зависит от эксплуатации брелока. Чем чаще нажимаются кнопки, тем быстрее разряжается батарея.

Когда батарея брелока разряжается:

- при нажатии кнопки брелока подсветка кнопок мигает (обычно горит),
- брелок подтверждает успешную передачу сигнала тремя звуковыми сигналами (обычно двумя сигналами),
- приложение Be Wave сообщит о разряжающейся батарее брелока.

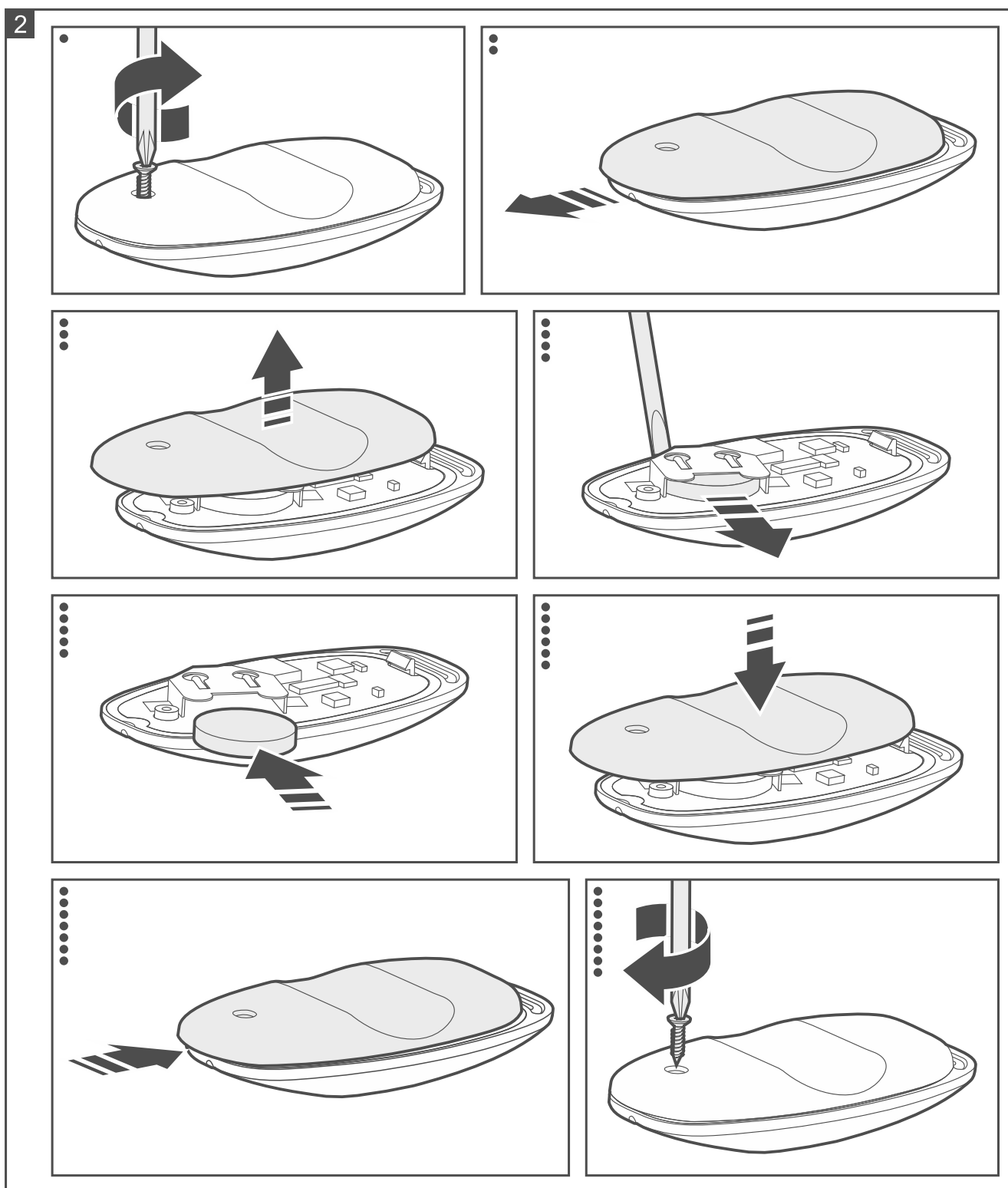
Разряжающуюся батарею необходимо заменить как можно скорее.

На рисунке 2 представлена замена батареи брелока. Подождите 1 минуту после того, как достанете старую батарею, прежде чем установить новую.



Умный хаб / ПКП получает информацию о состоянии батареи брелока при использовании брелока (получении сигнала, отправленного при нажатии

кнопки). Если брелок не используется, информация о состоянии батареи в приложении Be Wave / программе BE WAVE Soft может быть неактуальна.



5. Технические данные

Полоса рабочих частот	868 МГц
Дальность радиосвязи (на открытом пространстве)	до 1300 м
Батарея	CR 2032 3 В
Порог напряжения для сигнала о разряде батареи.....	2,6 В

Класс среды по стандарту EN 50130-5.....	II
Диапазон рабочих температур.....	-10°C...+55°C
Максимальная влажность	93±3%
Габаритные размеры	38 x 78 x 16 мм
Масса	30 г