



AMD-102

BEZDRÔTOVÝ MAGNETICKÝ KONTAKT S ROLETOVÝM VSTUPOM

Bezdrôtový magnetický kontakt AMD-102 umožňuje zistiť otvorenie dverí, okna a podobne. Dodatočne má dva vstupy: jeden na pripojenie detektora rolety a jeden typu NC. Bezdrôtový magnet je určený na činnosť v obojsmernom bezdrôtovom systéme ABAX. Príručka sa týka magnetu s programovou verziou 5.01, ktorá je obsluhovaná:

- kontrolérom ACU-120 / ACU-270,
- kontrolérom ACU-100 / ACU-250 s programovou verziou 4.03 2014-05-15 (alebo novšou),
- opakovačom ARU-100 s programovou verziou 2.00 2014-05-15 (alebo novšou),
- ústredňou INTEGRA 128-WRL s programovou verziou 1.12 2013-12-20 (alebo novšou).

1. Vlastnosti

- Dva kontakty umožňujúce výber spôsobu montáže magnetu.
- Vstup umožňujúci pripojenie drôtového detektora rolety.
- Vstup umožňujúci pripojenie drôtového detektora typu NC.
- Diaľková konfigurácia.
- LED-ka na signalizáciu v servisnom režime.
- Sabotážny kontakt reagujúci na otvorenie krytu a odtrhnutie zo steny.

2. Technické informácie

Frekvenčné pásmo činnosti.....	868,0 MHz ÷ 868,6 MHz
Dosah rádiovkej komunikácie (na otvorenom priestranstve)	do 500 m
Citlivosť vstupu NC.....	312 ms
Batéria.....	CR123A 3 V
Čas činnosti na batérii	približne 3 roky
Odber prúdu v pohotovostnom režime	50 µA
Maximálny odber prúdu	16 mA
Spĺňané normy	EN 50130-4, EN 50130-5, EN 50131-1, EN 50131-2-6, EN 50131-5-3
Stupeň zabezpečenia podľa EN50131-2-6.....	Grade 2
Trieda prostredia podľa EN50130-5	II
Pracovná teplota	-10 °C...+55 °C
Maximálna vlhkosť ovzdušia	93±3%
Rozmery krytu detektora	26 x 112 x 29 mm
Rozmery krytu magnetu na povrchovú montáž	26 x 13 x 19 mm
Rozmery podložky pod magnet na povrchovú montáž	26 x 13 x 3,5 mm
Rozmery krytu magnetu na zapustenú montáž	28 x 10 x 10 mm
Hmotnosť	76 g

Spoločnosť SATEL sp. z o.o. deklaruje, že zariadenie je zhodné s požiadavkami a inými vlastnosťami nariadenia 1999/5/EC. Vyhlásenie o zhode je dostupné na adrese www.satel.eu/ce

3. Popis

Detektor zaberá dve pozície v systéme ABAX (prvá: magnetický kontakt, druhá: dodatočné vstupy). V prípade niektorých zabezpečovacích systémov (INTEGRA, INTEGRA Plus), je možné počas pridávania detektora vybrať, či zaberie jednu alebo dve pozície na zozname zariadení. Ak detektor zaberie iba jednu pozíciu, sú obsluhované iba dodatočné vstupy.

Doska elektroniky

Obrázok 1 zobrazuje vnútro detektora po otvorení krytu.

- ① lítiová batéria CR123A.
- ② sabotážny kontakt.
- ③ svorky:
 - R** - roletový vstup (ak na vstup nie je pripojený detektor, treba ho prepojiť so zemou).
 - COM** - zem.
 - M** - vstup typu NC (ak na vstup nie je pripojený detektor, treba ho prepojiť so zemou).

LED-ka a kontakty sú umiestnené na druhej strane dosky elektroniky.

Alarmy

Detektor hlási alarm v nasledujúcich prípadoch:

- otvorenie kontaktov pripojeného kontaktu a po oddialení magnetu,
- otvorenie vstupu NC,
- zaregistrovanie určeného počtu impulzov v určenom čase roletovým vstupom,
- otvorenie roletového vstupu (sabotáže),
- otvorenie sabotážneho kontaktu (sabotáže).

Režim činnosti

Aktívny – informácia o každom alarme je zaslaná okamžite.

Pasívny – informácia o alarme sabotáže je zaslaná okamžite, informácia o ostatných alarmoch iba počas periódy komunikácie. Tento režim predlžuje životnosť batérie.

Režim činnosti sa určuje diaľkovo. Dodatočne je možné diaľkovo spustiť **testovací režim**. Tento režim nemá vplyv na spôsob zasielania informácií o alarmoch, ale keď je spustený, svieti LED-ka.

LED-ka

Keď je spustený testovací režim, LED-ka signalizuje:

- perióda komunikácie – krátke bliknutie (80 milisekúnd),
- alarm – svieti 2 sekundy.

Kontrola stavu batérie

Keď je napätie batérie nižšie ako 2,6 V, je počas každého prenosu zaslaná informácia o slabej batérii.

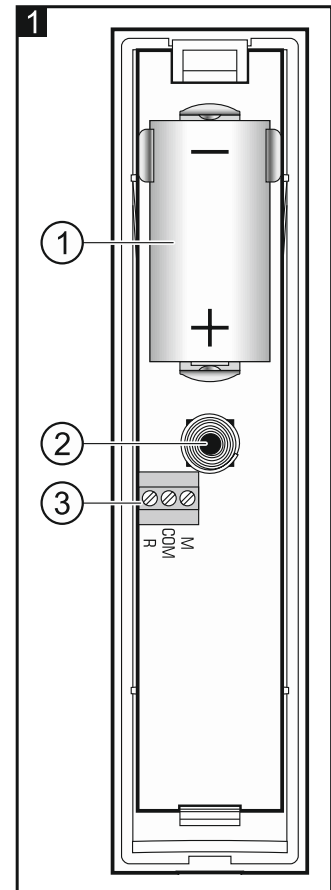
Pozor: Dodatočné informácie na tému detektora a jeho konfigurácie sú uvedené v príručke kontroléra bezdrôtového systému ABAX.

4. Montáž



Jestvuje nebezpečenstvo explózie batérie v prípade použitia inej batérie ako je odporúčaná výrobcom, alebo pri nesprávnej manipulácii s batériou.

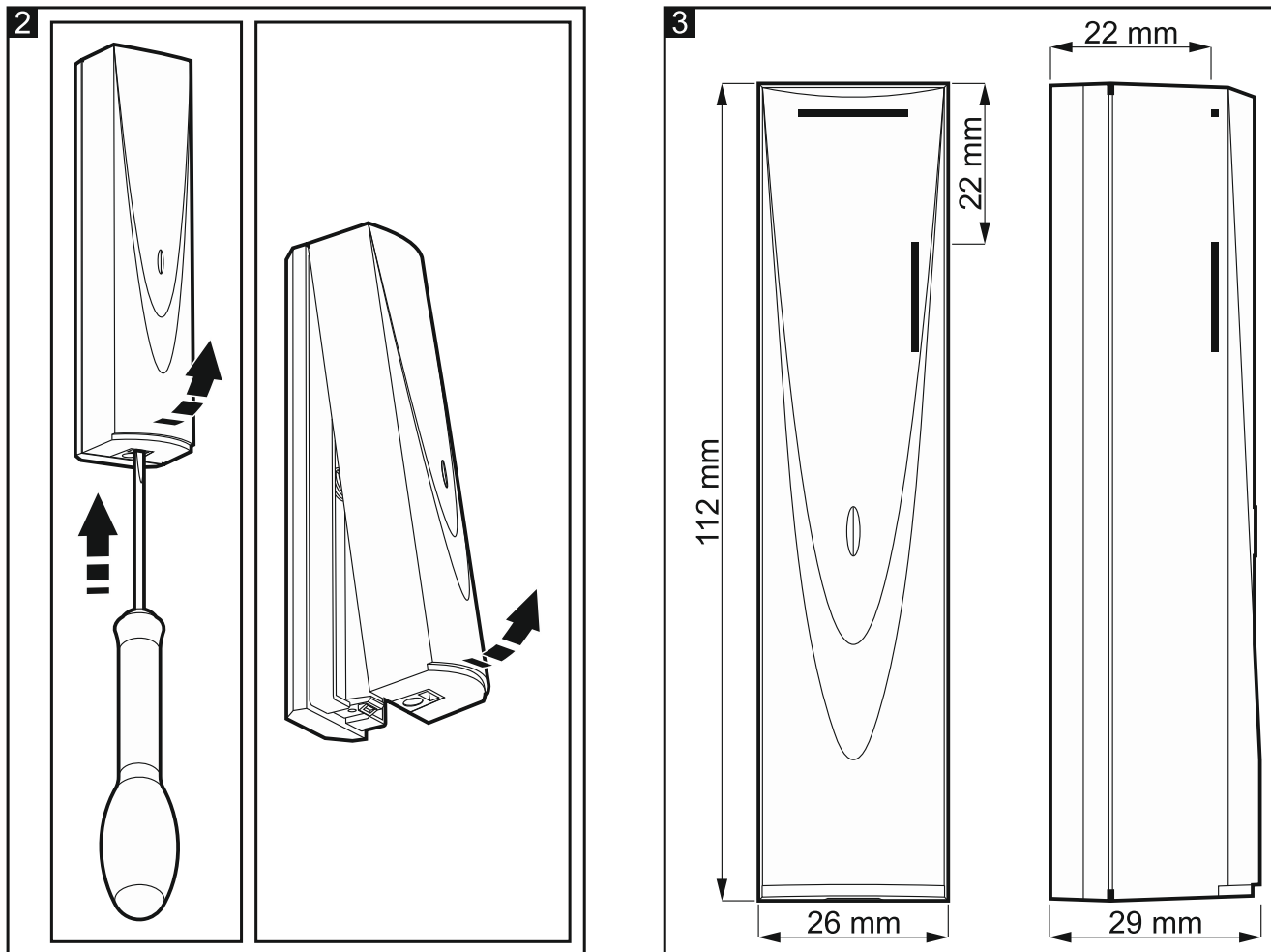
Počas montáže a výmeny batérie je potrebné zachovať ostražitosť. Výrobca nenesie zodpovednosť za škody spôsobené nesprávnou výmenou batérie.



S použitými batériami treba narábať v súlade s platnými predpismi týkajúcimi sa ochrany životného prostredia.

Zariadenie je určené na montáž do interiérov. Detektor treba montovať na nepohyblivú časť (napr. rám okna alebo dverí) a magnet na pohyblivú časť (napr. okno alebo dvere). Neodporúča sa montáž na kovový povrch a v blízkosti silných magnetických polí alebo v blízkosti elektrických zariadení, nakoľko to môže spôsobovať chybnú činnosť detektora.

1. Otvoriť kryt detektora (obr. 2).



2. Namontovať batériu a predať detektor do bezdrôtového systému (pozri: príručka kontroléra ACU-100 / ACU-250 / ACU-120 / ACU-270 alebo inšalačná príručka zabezpečovacej ústredne INTEGRA 128-WRL / VERSA). Nálepka so 7 miestnym sériovým číslom, ktoré treba zadať počas registrácie detektora do systému sa nachádza na doske elektroniky.

3. Zatvoriť kryt.

4. Provizórne uchytiť detektor na miesto budúcej montáže.

5. Skontrolovať úroveň signálu prijímaného z detektora kontrolérom ACU-100 / ACU-250 / ACU-120 / ACU-270 alebo ústredňou INTEGRA 128-WRL. Ak bude úroveň signálu nižšia ako 40%, treba vybrať iné miesto montáže. Niekedy stačí na získanie lepšej akosti signálu presunúť zariadenie o niekoľko desiatok centimetrov.

6. Otvoriť kryt detektora (obr. 2).

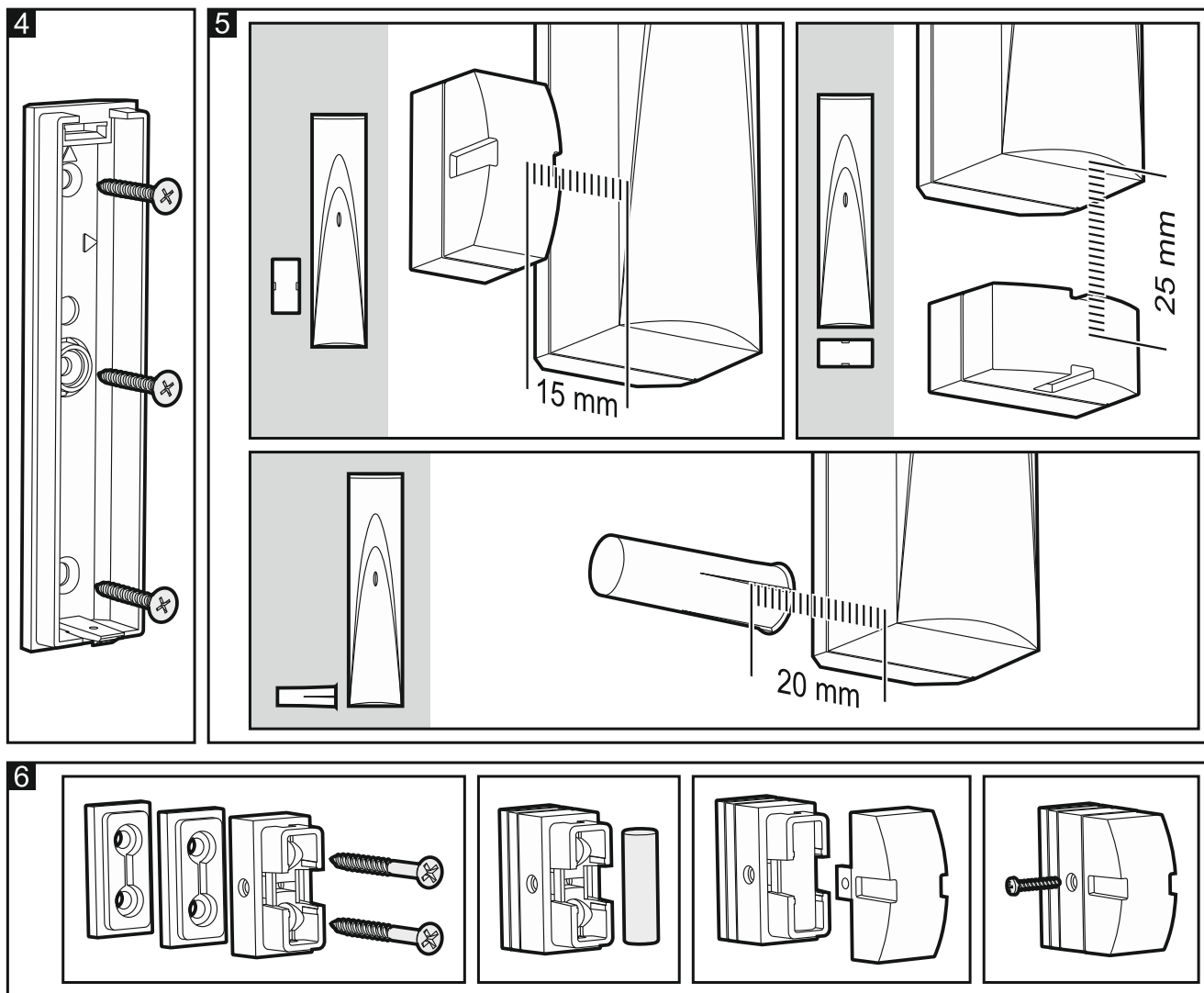
7. V základni vytvoriť otvor a pretiahnuť cez tento otvor káble z detektora rolety a/alebo detektora typu NC (maximálna povolená dĺžka vodičov: 3 metre).

8. Pomocou skrutiek pripevniť základňu na montážny povrch (obr. 4). Hmoždinky a skrutky sa dodávajú s detektorom.

9. Vodiče detektora rolety a/alebo detektora typu NC pripojiť na svorky na doske elektroniky.

10. Zatvoriť kryt detektora.

11. Pripevniť magnet, pričom treba zohľadniť maximálnu povolenú vzdialenosť od kontaktu (obr. 5). Zobrazené vzdialenosti sa týkajú magnetu umiestneného vo výške kontaktu. Poloha kontaktov je zobrazená na obrázku 3.



12. Nakonfigurovať detektor:

- magnetický kontakt: určiť, ktorý z dvoch kontaktov má byť aktívny,
- roletový vstup: naprogramovať počet impulzov (počet impulzov, po ktorom bude vstup narušený) a čas platnosti impulzu (čas odpočítavaný od zaregistrovania impulzu, v ktorom musia nastať nasledujúce impulzy, aby bol vstup narušený).

Podrobné informácie týkajúce sa konfigurácie detektora sa nachádzajú v príručke kontroléra bezdrôtového systému ABAX.

13. Spustiť testovací režim.

14. V závislosti od konfigurácie detektora skontrolovať, či zasvieti LED-ka:

- po odtiahnutí magnetu (otvorení okna alebo dverí),
- po vytiahnutí / spustení rolet kontrolovaných detektorom rolety,
- po narušení detektora pripojeného na vstup M.