

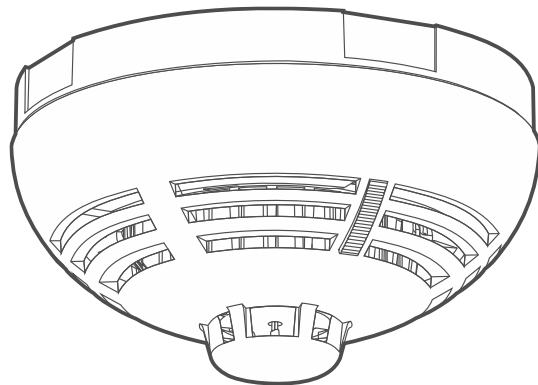


Fire Detector Plus

ASD-200

Programová verzia 2.03

SK



CE

asd-200_BW_sk 01/26

Satel ®

SATEL sp. z o.o. • ul. Budowlanych 66 • 80-298 Gdansk • POLSKO
tel. +48/58 320 94 00
www.satel.pl

DÔLEŽITÉ

Vykonávanie akýchkoľvek úprav na zariadení, ktoré nie sú autorizované výrobcom, alebo vykonávanie opráv znamená stratu záruky na zariadenie.

Popis symbolov na zariadení:



Zariadenie spĺňa požiadavky nariadení platných na území Európskej Únie.



Zariadenie sa nesmie vyhadzovať do komunálneho odpadu. Treba s ním nakladať zhodne s predpismi týkajúcimi sa ochrany životného prostredia (zariadenie uvedené na trh po 13. auguste 2005).



Zariadenie je určené na montáž do interiérov.



Zariadenie spĺňa požiadavky technických pravidiel Eurázijskej hospodárskej únie.

Firma SATEL si dala za cieľ neustále zvyšovať kvalitu svojich výrobkov, čo môže znamenať zmeny v technickej špecifikácii a v programovom vybavení.

Informácie o vykonaných zmenách je možné nájsť na internetovej stránke:
<https://support.satel.pl>

Firma SATEL sp. z o.o. deklaruje, že typ rádiového zariadenia ASD-200 je zhodný s požiadavkami nariadenia 2014/53/EU. Úplný text vyhlásenia o zhode s EU je dostupný na adrese: www.satel.pl/ce

Ikony v príručke



Varovanie – informácia týkajúca sa bezpečnosti užívateľov, zariadení a podobne.



Upozornenie – usmernenie alebo dodatočná informácia.

OBSAH

1. Vlastnosti.....	2
2. Popis	2
3. Inštalácia	4
3.1 Zásady inštalácie	4
3.2 Montáž.....	5
4. Test	6
5. Údržba.....	6
6. Čistenie komory dymu.....	7
7. Výmena batérie	8
8. Technické informácie	9

Detektor ASD-200 (Fire Detector Plus) zisťuje výskyt dymu a príliš rýchly nárast teploty (rané štádium požiaru). Príručka je určená pre detektor inštalovaný v systéme BE WAVE.



Detektor nie je výrobkom pre stavebníctvo v chápaní nariadenia Európskeho Parlamentu a Rady (EÚ) č. 305/2011 zo dňa 9 marca 2011.

1. Vlastnosti

- Detektor viditeľného dymu.
- Detekcia znečistenia komory dymu.
- Teplotný detektor.
- Rozsah merania teploty: 0°C...+55°C.
- Činnosť vo frekvenčnom pásme 868 MHz.
- Obojsmerná rádiová komunikácia šifrovaná v štandarde AES.
- Diverzifikácia kanálov prenosu – 4 kanály umožňujúce automatický výber toho, ktorý umožní prenos bez rušenia s inými signálmi.
- Diaľkové programovanie nastavení.
- Diaľková aktualizácia firmvéru.
- LED-ka.
- Zabudovaný bzučiak.
- Tlačidlo na testovanie / zrušenie alarmu.
- Napájanie batériou CR123A 3 V.
- Kontrola stavu batérie.
- Sabotážna ochrana pred otvorením krytu.

2. Popis

Alarmy

Detektor hlási alarm:

- po zistení viditeľného dymu (požiarny alarm),
- po zistení rýchleho nárastu teploty (požiarny alarm),
- po otvorení sabotážneho kontaktu (alarm sabotáže).

Detekcia dymu

Na zisťovanie viditeľného dymu sa používa optická metóda. Keď koncentrácia dymu v komore dymu prekročí určený prah, spustí sa alarm. Parametre činnosti detektora dymu sú menené v závislosti od zmien teploty registrovaných detektorom teploty (termistorom). Detektor automaticky kompenzuje postupné zmeny v komore dymu spôsobené usadzovaním sa prachu.

Detekcia teploty

Prekročenie teploty 54°C alebo príliš rýchly nárast teploty (pozri: tabuľka 1) spustí alarm.

Rýchlosť nárastu teploty ovzdušia	Dolná hranica času spustenia	Horná hranica času spustenia
1°C/min	29 min	40 min 20 s
3°C/min	7 min 13 s	13 min 40 s
5°C/min	4 min 9 s	8 min 20 s
10°C/min	1 min	4 min 20 s
20°C/min	30 s	2 min 20 s
30°C/min	20 s	1 min 40 s

Tabuľka 1. Hranice času spustenia detektora teploty.

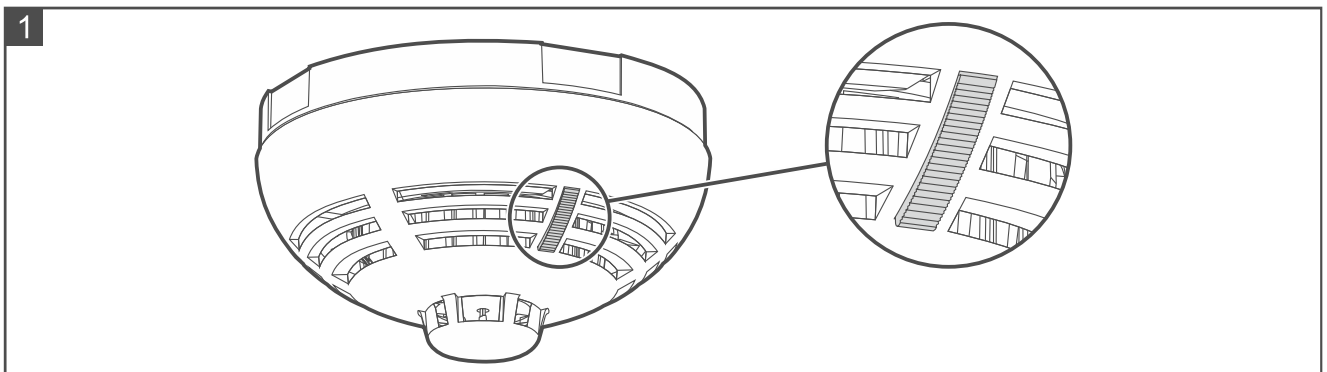
Signalizácia požiarneho alarmu

Alarm je signalizovaný stálym svietením LED-ky a stálym zvukovým signálom maximálne 5 minút. Zrušenie alarmu ukončí signalizáciu alarmu.

Zrušenie požiarneho alarmu

Alarm bude zrušený:

- po stlačení tlačidla testu/zrušenia (obr. 1),
- po zrušení alarmu v systéme.



LED-ka

LED-ka signalizuje:

- slabú batériu – 3 krátke bliknutia každých 30 sekúnd,
- alarm – svieti (maximálne 5 minút).

Dodatočne, keď je v systéme spustený diagnostický režim, LED-ka signalizuje:

- pravidelnú komunikáciu:
 - 1 krátke bliknutie, keď je komora dymu čistá,
 - 2 krátke bliknutia, keď je komora dymu znečistená.
- pamäť požiarneho alarmu spusteného detektorom dymu – bliká rýchlo,
- pamäť požiarneho alarmu spusteného detektorom teploty – bliká pomaly.

Bzučiak

Bzučiak signalizuje:

- slabú batériu – 3 krátke pípnutia každých 30 sekúnd,
- alarm – stály zvuk (maximálne 5 minút).

3. Inštalácia



Jestvuje nebezpečenstvo explózie batérie v prípade použitia inej batérie, ako je uvedené výrobcom, alebo v prípade nesprávneho narábania s batériou.

Batéria sa nesmie deformovať, rezať alebo vystavovať vplyvu vysokej teploty (hádzat' do ohňa, vkladat' do rúry na pečenie a pod.).

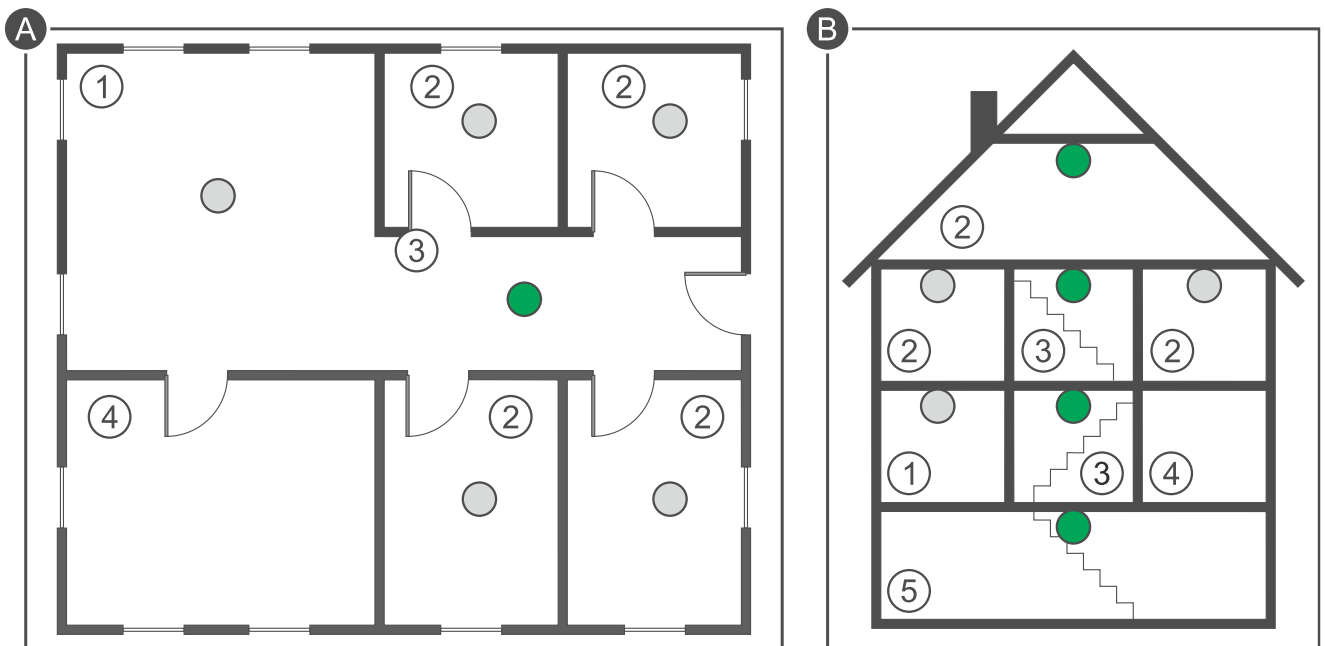
Je zakázané vystavovať batériu veľmi nízkemu tlaku, nakoľko jestvuje riziko úniku ľahko zápalnej kvapaliny, úniku plynu alebo explózie batérie.

Počas montáže a výmeny batérie treba zachovať zvláštnu ostražitosť. Výrobca nenesie zodpovednosť za následku spôsobené nesprávnou montážou batérie.

Jestvuje riziko úrazu v prípade odtrhnutia detektora namontovaného vo výške nad 2 metre.

3.1 Zásady inštalácie

- Detektor musí byť inštalovaný v uzatvorených miestnostiach s normálnou vlhkosťou ovzdušia.
- Detektor sa nesmie inštalovať do exteriéru.
- Pri výbere miesta inštalácie treba zohľadniť dosah rádiovkej komunikácie.
- Hrubé múry, kovové platne a pod. znižujú dosah rádiového signálu.
- Detektor musí byť nainštalovaný na strope, čo najviac do blízkosti stredu miestnosti.
- Detektor sa nesmie inštalovať na miestach, kde vzniká veľká koncentrácia prachu a peľu, a na miestach vzniku a kondenzácie vodnej pary.
- Detektor sa nesmie inštalovať v blízkosti ohrievačov, varičov, ventilátorov alebo klimatizácie.
- Detektor sa nesmie inštalovať na miestach, kde nie je voľný pohyb vzduchu (napr. v rohoch, výklenkoch a pod.).
- Ak je na montáž používaná obojsmerná lepiaca páska, treba pamätať, že vyžaduje dotlačenie. Pásku treba prilepiť najprv na zariadenie a dotlačiť ju počas niekoľkých sekúnd, Nasledujúco treba prilepiť zariadenie na stenu a dotlačiť ho počas niekoľkých sekúnd.

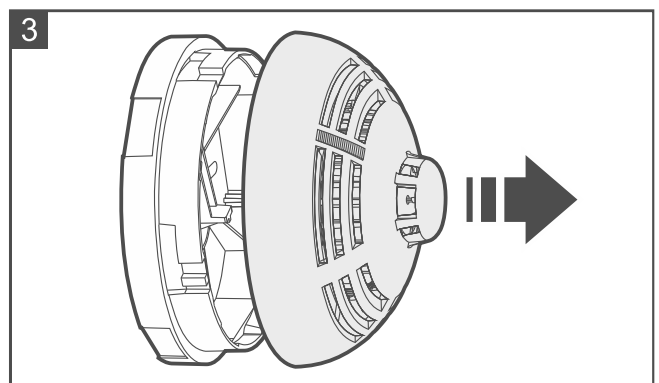
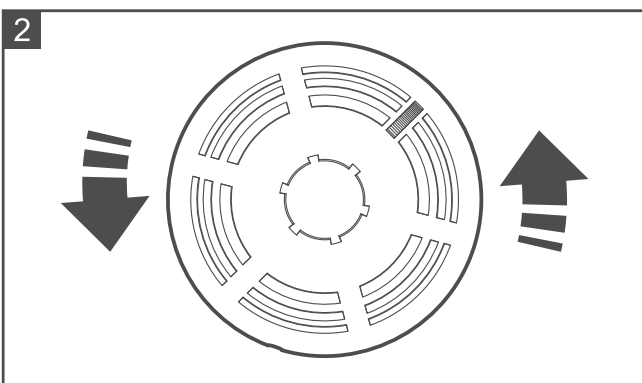


Vysvetlivky k obrázkom A a B:

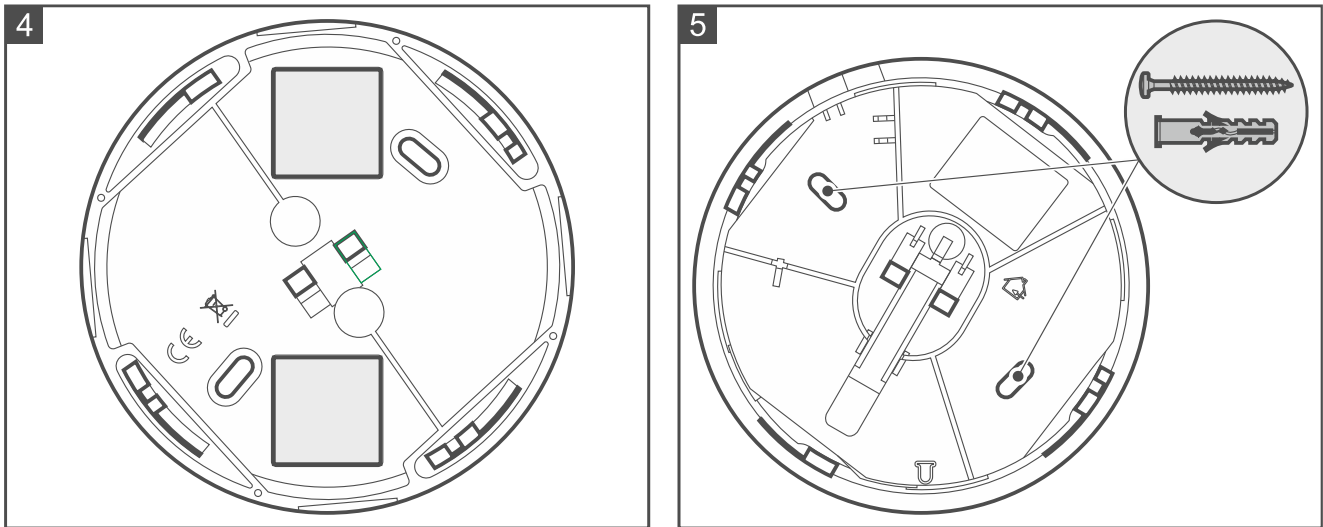
- ① obývačka.
- ② izba.
- ③ hala, predizba a pod.
- ④ kuchyňa.
- ⑤ pivnica.
- základné miesto montáže detektora.
- dodatočné miesto montáže detektora.

3.2 Montáž

1. Zložiť plastový protipeľový kryt.
2. Pootočiť kryt proti smeru hodinových ručičiek (obr. 2) a zložiť ho (obr. 3).



3. Ak má byť detektor uchytený pomocou obojstrannej lepiacej pásky (obr. 4):
 - prilepiť pásku na základňu krytu.
 - prilepiť základňu krytu na strop.



4. Ak má byť detektor uchytený na strop pomocou skrutiek:
 - priložiť základňu krytu na stenu a označiť polohu montážnych otvorov (obr. 5).
 - do steny vyvŕtať otvory na hmoždinky. Hmoždinky dodávané so zariadením sú určené pre stenu typu betón, tehla a pod. V prípade inej steny (sadrokartón, plast), treba použiť iné zodpovedajúce hmoždinky.
 - priskrutkovať základňu na strop.
5. Pridať detektor do systému (pozri príručku kontroléra systému BE WAVE alebo ústredne systému BE WAVE Hybrid). Keď sa zobrazí príkaz na zapnutie zariadenia, vložiť batériu do detektora.
6. Nasadiť kryt detektora a zablokovať ho skrutkou. Skrutka sa nachádza v tom istom sáčku, ako hmoždinky a skrutky na montáž.



Kryt nie je možné nasadiť, ak v detektore nie je batéria.

Ak sa ešte na objekte, v ktorom je už nainštalovaný detektor vykonávajú práce, ktoré môžu spôsobiť znečistenie komory dymu, treba na detektor dočasne nasadiť plastový protipeľový kryt a ponechať ho nasadený až do skončenia prác.

4. Test

1. Stlačiť tlačidlo testu/zrušenia (obr. 1). Po chvíli sa spustí požiarny alarm. Detektor ho bude signalizovať (stály zvuk a svietenie LED-ky) a zašle o ňom hlásenie do aplikácie Be Wave.
2. Opätovne stlačiť tlačidlo testu/zrušenia, na zrušenie alarmu.

5. Údržba

Detektor musí byť pravidelne kontrolovaný s cieľom overenia správnosti jeho činnosti. Pravidelné kontroly musia byť vykonávané aspoň raz za 6 mesiacov. Na overenie, či je detektor funkčný, treba stlačiť tlačidlo testu / zrušenia (obr. 1). Spustí sa požiarny alarm.

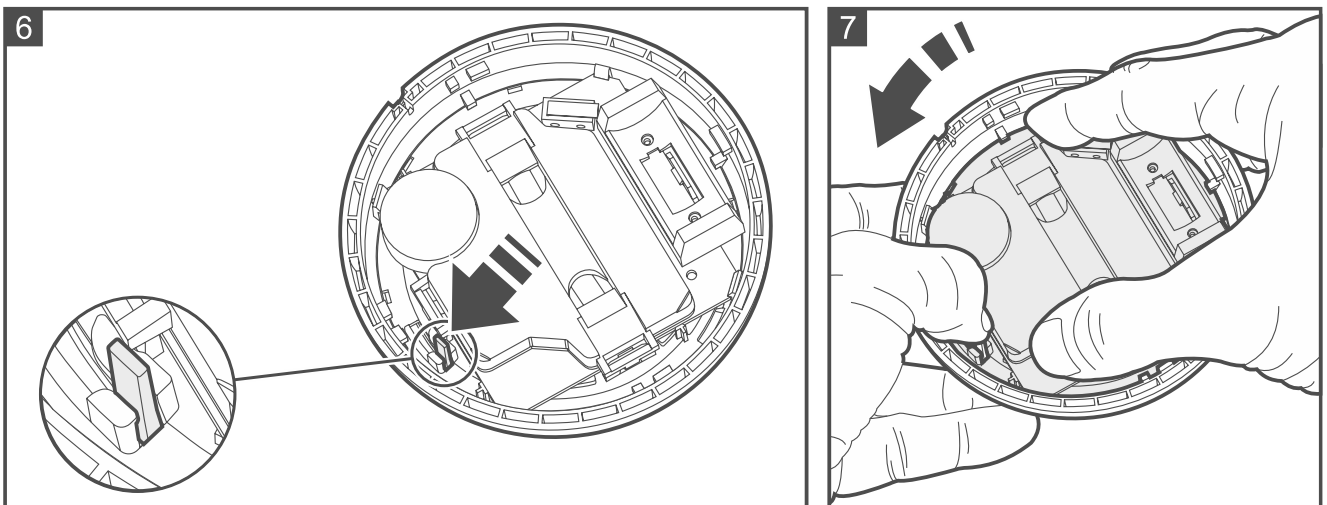
6. Čistenie komory dymu



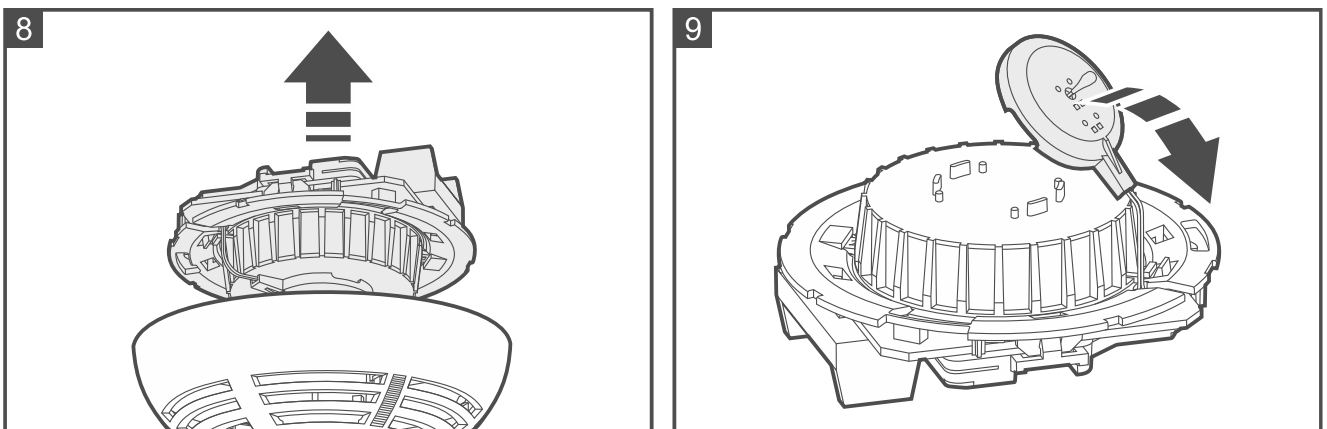
Odporúča sa čistiť komoru dymu aspoň raz za rok.

Aplikácia Be Wave bude informovať keď bude komora dymu znečistená a bude si vyžadovať vyčistenie.

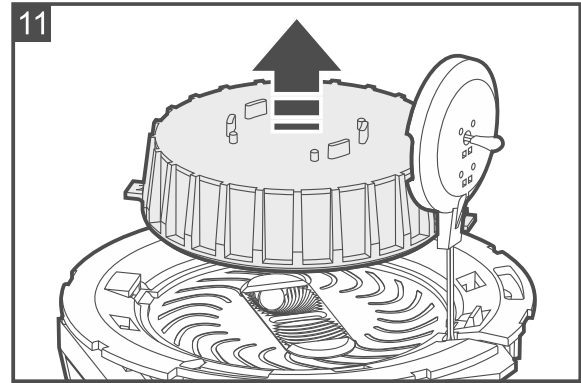
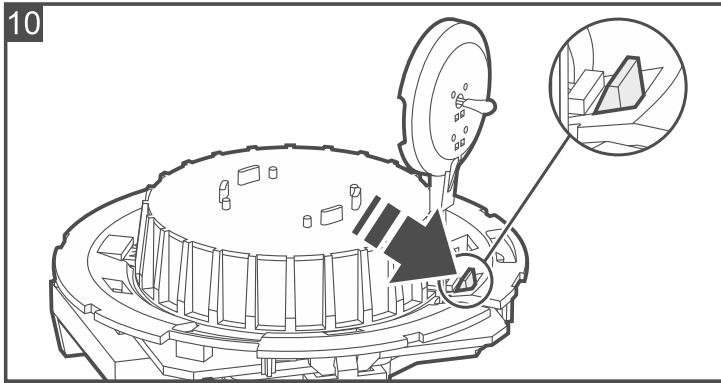
1. V systéme spustiť diagnostický režim (pozri príručku kontroléra systému BE WAVE alebo ústredne systému BE WAVE Hybrid).
2. Vyskrutkovať skrutku blokujúcu kryt a otvoriť kryt detektora.
3. Vybrať batériu.
4. Odtlačiť plasty (obr. 6) a pootočiť modul elektroniky proti smeru hodinových ručičiek (obr. 7).



5. Vybrať modul elektroniky s komorou dymu (obr. 8).
6. Zložiť prvok s detektorom teploty z komory dymu (obr. 9).



7. Odtlačiť plast (obr. 10) a zložiť kryt komory dymu (obr. 11).



8. Jemným štetcom alebo stlačeným vzduchom vyčistiť labyrint v kryte a v základni komory dymu, pričom treba dbať na vyhlbenia, v ktorých sa nachádzajú LED-ky.
9. Nasadiť kryt komory dymu.
10. Nasadiť prvok s teplotným detektorom na komoru dymu.
11. Vložiť modul elektroniky s komorou dymu do krytu a pootočiť ho v smere hodinových ručičiek.
12. Vložiť batériu.
13. Nasadiť kryt detektora a zablokováť ho skrutkou.
14. Stlačiť tlačidlo testu / zrušenia. Po chvíli sa spustí požiarne alarm. Detektor ho bude signalizovať (stály zvuk a svietenie LED-ky) a zašle o ňom hlásenie do aplikácie Be Wave.
15. Opätovne stlačiť tlačidlo testu/zrušenia, na zrušenie alarmu.
16. Ukončiť diagnostický režim.

7. Výmena batérie



Použité batérie sa nesmú vyhadzovať do komunálneho odpadu, ale treba ich v súlade s platnými predpismi týkajúcimi sa ochrany životného prostredia, odovzdať na zberné miesto.

Keď je batéria v detektore slabá:

- LED-ka a bzučiak signalizujú slabú batériu (3 krátke bliknutia LED-ky a 3 krátke pípnutia každých 30 sekúnd),
- aplikácia Be Wave bude informovať o slabej batérii v detektore.

Slabú batériu treba čo najskôr vymeniť.

1. V aplikácii Be Wave / programe BE WAVE Soft dotknúť sa / kliknúť na miestnosť, v ktorej je nainštalovaný detektor.
2. Dotknúť sa / kliknúť na názov detektora.
3. Spustiť funkciu *Výmena batérie*.
4. Otvoriť kryt detektora.
5. Vybrať slabú batériu.
6. Počkajte 1 minútu.
7. Vložiť novú batériu.
8. Zatvoriť kryt detektora.
9. V aplikácii Be Wave / programe BE WAVE Soft spustiť funkciu *Odblokuj zariadenie*.

8. Technické informácie

Práca vo frekvenčnom pásme	868,0 MHz ÷ 868,6 MHz
Dosah rádiovkej komunikácie (na otvorenom priestranstve)	do 1200 m
Batéria	CR123A 3 V
Predpokladaný čas činnosti batérie	max. 2 roky
Odber prúdu v pohotovostnom režime.....	30 µA
Napätie zahlásenia slabej batérie	2,75 V
Statická teplota zahlásenia alarmu	54°C
Meranie teploty v rozsahu.....	0°C...+55°C
Presnosť merania teploty	±1°C
Pracovná teplota	0°C...+55°C
Maximálna vlhkosť ovzdušia	93±3%
Rozmery krytu.....	ø108 x 61 mm
Hmotnosť	172 g