

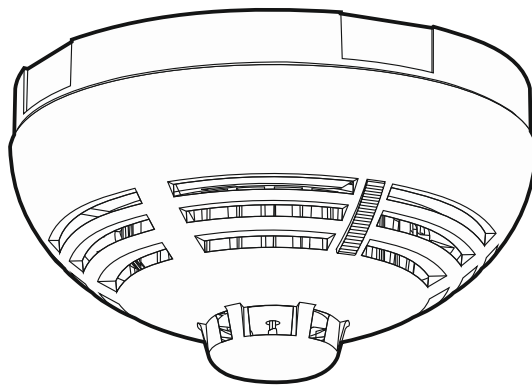
Satel®

abax2

ASD-200

Bezdrôtový detektor dymu a tepla

CE



Verzia firmvéru 1.00

asd-200_sk 03/19

SATEL sp. z o.o. • ul. Budowlanych 66 • 80-298 Gdansk • POLSKO
tel. +48/58 320 94 00
www.satel.eu

DÔLEŽITÉ

Zariadenie musí byť inštalované vysokokvalifikovanými odborníkmi.

Pred montážou sa oboznámte s týmto manuálom.

Vykonávanie akýchkoľvek úprav na zariadení, ktoré nie sú autorizované výrobcom, alebo vykonávanie opráv znamená stratu záruky na zariadenie.

Štítok s údajmi o zariadení je umiestnený na základni krytu.

Firma SATEL si dala za cieľ neustále zvyšovať kvalitu svojich výrobkov, čo môže znamenať zmeny v technickej špecifikácii a v programovom vybavení.

Informácie o vykonaných zmenách je možné nájsť na internetovej stránke:
<http://www.satel.eu>

SATEL sp. z o.o. týmto vyhlasuje, že rádiové zariadenie typu ASD-200 je v súlade so smernicou 2014/53/EÚ. Úplné EÚ vyhlásenie o zhode je k dispozícii na tejto internetovej adrese: www.satel.eu/ce

V príručke sa môžu vyskytnúť nasledujúce symboly:



- upozornenie,



- dôležité upozornenie.

Multifunkčný detektor ASD-200 umožňuje zistenie raného štádia požiaru, keď vzniká viditeľný dym a/alebo nastáva rýchly nárast teploty. Je určený na činnosť v rámci obojsmerného bezdrôtového systému ABAX 2 / ABAX. Príručka sa týka detektora s verziou firmvéru 1.00 (alebo novšou). Detektor je obsluhovaný nasledujúcimi zariadeniami:

- ABAX 2:
 - kontrolér ACU-220 / ACU-280,
 - opakovač ARU-200.
- ABAX:
 - kontrolér ACU-120 / ACU-270 (verzia firmvéru 5.04 alebo novšia),
 - opakovač ARU-100 (verzia firmvéru 2.02 alebo novšia),
 - ústredňa INTEGRA 128-WRL (verzia firmvéru 1.19 alebo novšia a verzia firmvéru procesora obsluhujúceho systém ABAX 3.10 alebo novšia).



Detektor nie je výrobkom pre stavebníctvo v zmysle rozhodnutia Európskeho Parlamentu a Rady EÚ č. 305/2011 zo dňa 9. marca 2011.

1 Vlastnosti

- Detektor viditeľného dymu.
- Detekcia zašpinenia optickej komory.
- Teplotný detektor.
- Piezoelektrický bzučiak na akustickú signalizáciu.
- Červená LED-ka na optickú signalizáciu.
- Funkcia testovania.
- Kontrola stavu batérie.
- Možnosť „ECO“ umožňujúca predĺženie času činnosti na batérii (iba v prípade systému ABAX 2).
- Šifrovaná obojsmerná rádiová komunikácia vo frekvenčnom pásme 868 MHz (štandard AES v prípade systému ABAX 2).
- Diverzifikácia kanálov prenosu – 4 kanály umožňujúce automatický výber toho, ktorý umožní prenos bez rušenia inými signálmi vo frekvenčnom pásme 868 MHz (iba v prípade systému ABAX 2).
- Diaľková aktualizácia firmvéru detektora (iba v prípade systému ABAX 2).
- Sabotážna ochrana pred otvorením krytu.

2 Popis

Rádiová komunikácia

Detektor sa spája s kontrolérom / ústredňou v nastavitelných časových odstupoch, aby informoval o svojom stave (pravidelná komunikácia). Dodatočná komunikácia môže nastať pri alarme (ak detektor zistí dym / vysokú teplotu) alebo pri sabotáži (ak je narušený sabotážny kontakt) a po ukončení alarmu (detektor už nehlási prítomnosť dymu / vysokú teplotu) alebo sabotáže (sabotážny kontakt je uzatvorený).

Požiarly alarm

Detekcia dymu

Na zisťovanie viditeľného dymu sa používa optická metóda. Keď koncentrácia dymu v optickej komore prekročí určený prah, spustí sa alarm. Parametre činnosti detektora dymu sú menené v závislosti od zmien teploty registrovaných teplotným detektorom (termistorom). Detektor automaticky kompenzuje rádové zmeny v optickej komore spôsobené usadzovaním sa prachu.

Detekcia teploty

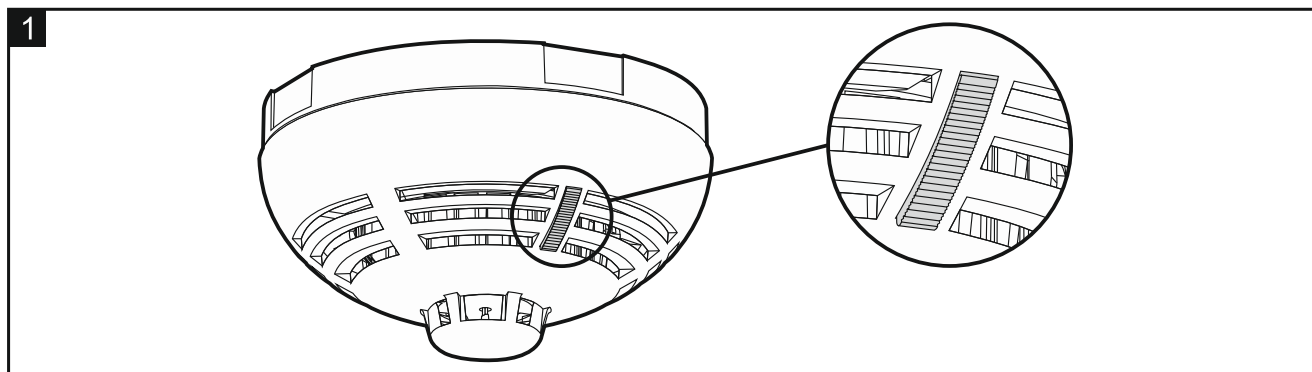
Prekročenie 54°C alebo príliš rýchly nárast teploty (pozri: tabuľka 1) spustí alarm.

Rýchlosť nárastu teploty ovzdušia	Dolná hranica času spustenia	Horná hranica času spustenia
1°C/min	29 min	40 min 20 s
3°C/min	7 min 13 s	13 min 40 s
5°C/min	4 min 9 s	8 min 20 s
10°C/min	1 min	4 min 20 s
20°C/min	30 s	2 min 20 s
30°C/min	20 s	1 min 40 s

Tabuľka 1. Hranice času spustenia teplotného detektora.

Signalizácia požiarneho alarmu

Alarm je signalizovaný opticky (stále svietenie LED-ky) a akusticky (stály zvuk) počas 5 minút. Stlačenie tlačidla testu / zrušenia (obr. 1) počas alarmu zruší alarm.



Test detektora

Na otestovanie činnosti detektora treba stlačiť tlačidlo testu / zrušenia (obr. 1). Detektor vygeneruje krátke pípnutie. Po niekoľkých sekundách bude spustený požiarly alarm.

Sabotáž

Otvorenie krytu (narušenie sabotážneho kontaktu) je chápané ako sabotáž.

Testovací režim

Testovací režim uľahčuje testovanie detektora, nakoľko v tomto režime je zapnutá LED-ka, a informuje o pravidelnej komunikácii a pamäti alarmu. Spôsob spustenia a ukončenia

testovacieho režimu je popísaný v príručke kontroléra ABAX 2 / ABAX / ústredne INTEGRA 128-WRL.



Pamäť alarmu je zrušená po ukončení testovacieho režimu.

LED-ka

LED-ka signalizuje:

- slabú batériu – 3 krátke bliknutia každých 30 sekúnd,
- alarm – svieti 5 minút.

Po spustení testovacieho režimu v systéme ABAX 2 / ABAX, LED-ka dodatočne signalizuje:

- pravidelnú komunikáciu – krátke bliknutie (80 milisekúnd), a keď je komora znečistená – 2 krátke bliknutia,
- pamäť požiarneho alarmu spusteného detektorom dymu – bliká rýchlo,
- pamäť požiarneho alarmu spusteného teplotným detektorom – bliká pomaly.

Režim šetrenia batérie (ECO)

Na predĺženie času činnosti na batérii je možné zapnúť možnosť „ECO“. Keď je zapnutá možnosť „ECO“, vykonáva sa pravidelná komunikácia každé 3 minúty. Vďaka tomu sa môže čas činnosti predĺžiť aj štvornásobne. Možnosť je dostupná iba v systéme ABAX 2.

Detekcia zašpinenia optickej komory

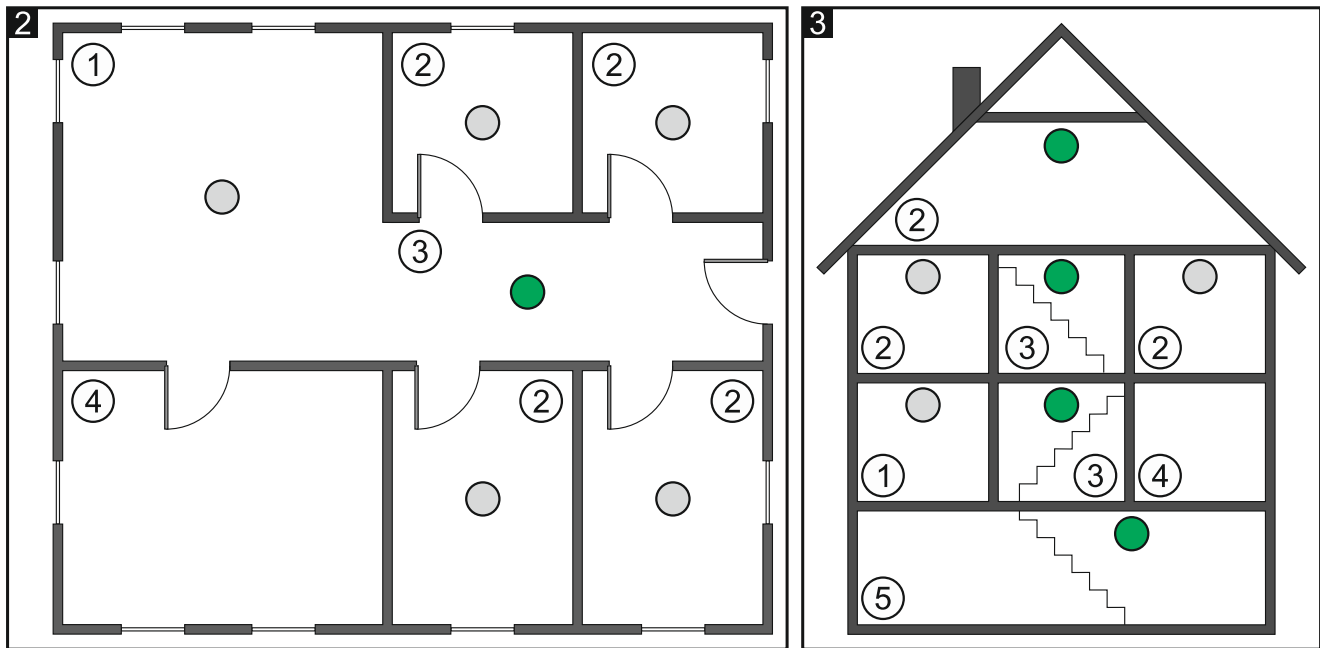
Detektor kontroluje stav optickej komory. Usadzovanie sa prachu v komore môže spôsobovať chybnú činnosť detektora. Keď optická komora vyžaduje čistenie, detektor to signalizuje pomocou LED-ky.

Kontrola stavu batérie

Pri poklese napätia batérie pod 2,75 V, detektor signalizuje slabú batériu: 3 krátke bliknutia LED-ky a 3 krátke pípnutia každých 30 sekúnd. Informácia o slabej batérii je zaslaná počas každého prenosu do kontroléra / ústredne.

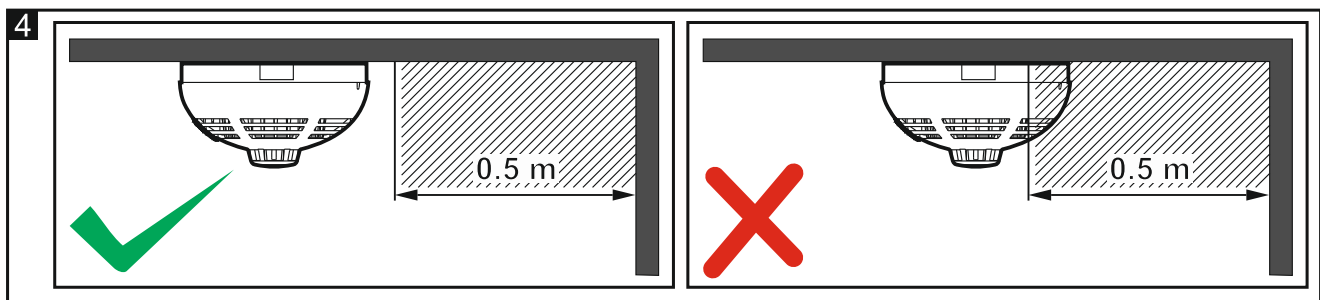
3 Výber miesta montáže

- Detektor je určený na činnosť v uzatvorených miestnostiach.
- Detektor musí byť inštalovaný na mieste vedúcom k východu z budovy alebo miestnosti a pod. (napr. v chodbe, predsieni a pod. – obr. 2 a 3).
- V bežných použitíach v domoch alebo kanceláriách, musí byť detektor nainštalovaný na strop, čo najviac do blízkosti stredu miestnosti, vo vzdialenosti minimálne 0,5 metra od stien alebo iných objektov (obr. 4).
- Detektor sa nesmie inštalovať na miestach, kde vzniká veľká koncentrácia prachu a peľu, a na miestach vzniku a kondenzácie vodnej pary.
- Detektor sa nesmie inštalovať v blízkosti ohrievačov, varičov, ventilátorov alebo klimatizácie.
- Detektor sa nesmie inštalovať na miestach, kde je voľný pohyb vzduchu (napr. v rohoch, výklenkoch a pod.).
- Neodporúča sa montáž detektora v blízkosti elektrických inštalácií, nakoľko to môže mať nepriaznivý vplyv na dosah rádiového signálu.



Vysvetlivky k obrázkom 2 a 3:

- ① obývačka.
- ② izba.
- ③ hala, predizba a pod.
- ④ kuchyňa.
- ⑤ pivnica.
- základné miesto montáže detektora.
- dodatočné miesto montáže detektora.



4 Montáž



Kryt nie je možné zatvoriť bez vlozenej batérie.

Batéria sa nesmie vkladáť, ak je odpojená piezoelektrická siréna.

Jestvuje nebezpečenstvo explózie batérie v prípade použitia inej batérie, ako je odporúčaná výrobcom, alebo v prípade nesprávneho zaobchádzania s batériou.

Počas vkladania alebo výmeny batérie treba zachovať zvláštnu ostražitosť. Výrobca nenesie zodpovednosť za škody spôsobené nesprávnou montážou batérie.

1. Zložiť plastový protiprachový kryt.

2. Pootočiť kryt proti smeru hodinových ručičiek (obr. 5) a zložiť ho (obr. 6).
3. Vložiť batériu.
4. Pridať detektor do bezdrôtového systému (pozri: príručka kontroléra ABAX 2 / ABAX alebo inštalácia príručka zabezpečovacej ústredne INTEGRA 128-WRL). Nálepka so sériovým číslom, ktoré treba zadať pri registrácii detektora v systéme, sa nachádza na doske elektroniky.



V zabezpečovacom systéme INTEGRA / VERSA je detektor identifikovaný ako ASD-110.

Spoločná obsluha detektora kontrolérom ABAX 2 a ABAX / zabezpečovacou ústredňou INTEGRA 128-WRL nie je možná.

5. Nasadiť kryt detektora.
6. Umiestniť detektor na miesto jeho budúcej montáže.
7. Skontrolovať úroveň signálu prijímaného z detektora kontrolérom ABAX2 / ABAX alebo ústredňou INTEGRA 128-WRL. Ak bude úroveň nižšia ako 40%, vybrať iné miesto montáže. Niekedy stačí presunúť zariadenie o niekoľko desiatok centimetrov, aby bola získaná značne lepšia akosť signálu. Je možné skúsiť taktiež pootočiť kryt na zistenie, aký vplyv bude mať zmena polohy antény na úroveň signálu.



Tester ARF-200 umožňuje overiť úroveň rádiového signálu na mieste budúcej montáže bez nutnosti umiestnenia zariadenia.

8. Zložiť kry detektora.
9. Pomocou hmoždiniek a skrutiek pripevniť základňu krytu na strop. Hmoždinky dodávané so zariadením sú určené pre stenu typu betón, tehla a pod. V prípade inej steny (sadrokartón, plast), treba použiť iné zodpovedajúce hmoždinky.
10. Nasadiť kryt detektora.
11. Stlačiť tlačidlo testu / zrušenia (obr. 1). Spustí sa požiarne alarm.
12. Ak sa na objekte, na ktorom je nainštalovaný detektor, vykonávajú akékoľvek práce, ktoré by mohli znečistiť optickú komoru, treba na detektor nasadiť plastový protiprachový kryt a ponechať ho do času ukončenia týchto prác.

5 Údržba

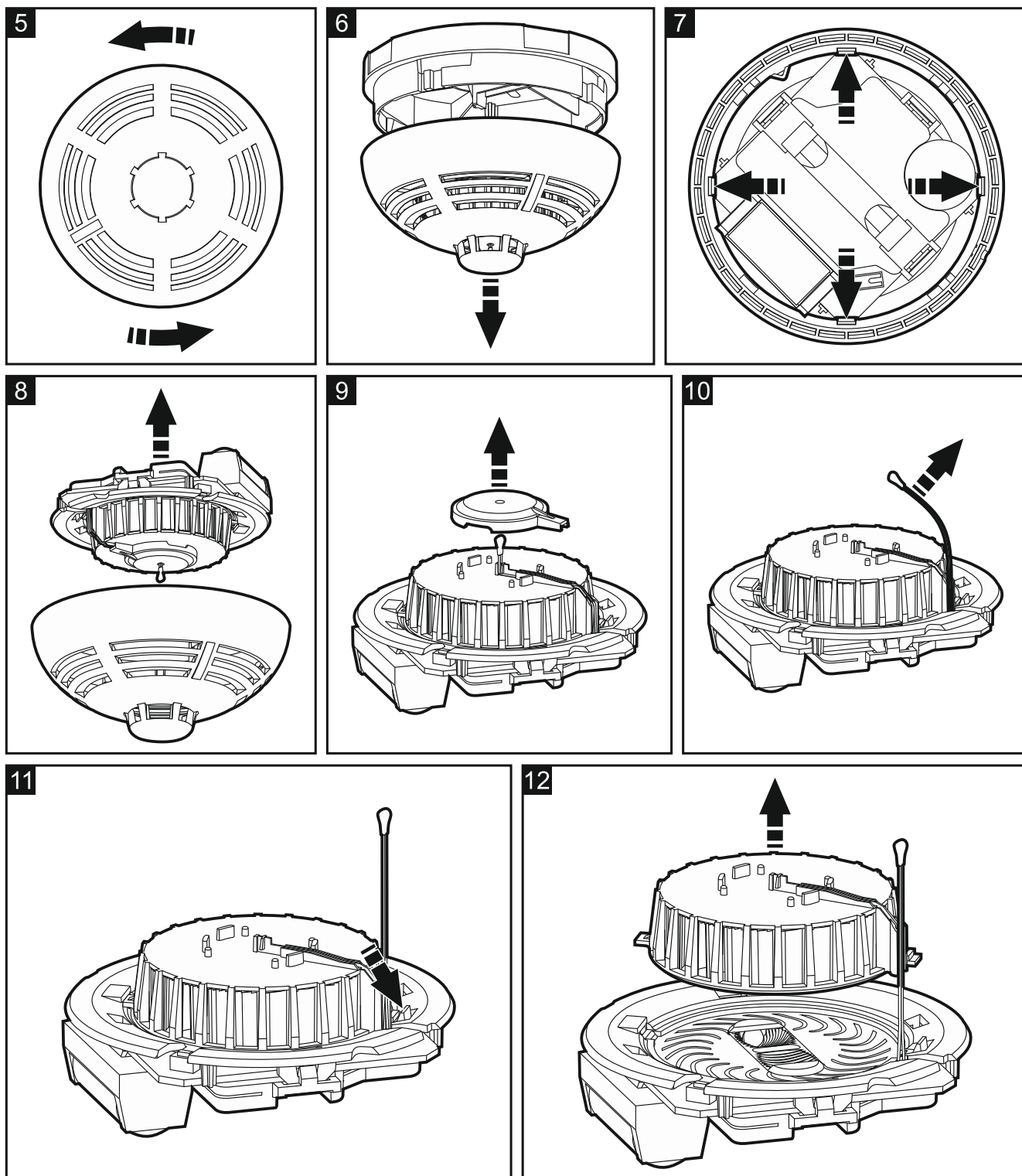
Detektor musí byť pravidelne kontrolovaný s cieľom overenia správnosti jeho činnosti. Pravidelné kontroly musia byť vykonávané aspoň raz za 6 mesiacov. Na overenie, či je detektor funkčný, treba stlačiť tlačidlo testu / zrušenia (obr. 1). Spustí sa požiarne alarm.

6 Čistenie optickej komory

Odporúča sa čistiť optickú komoru aspoň raz za rok. Čistenie komory je nutné, keď LED-ka signalizuje znečistenie komory (2 krátke bliknutia počas pravidelnej komunikácie s kontrolérom / ústredňou).

1. V zabezpečovacej ústredni spustiť servisný režim (ak je kontrolér pripojený na zabezpečovaciu ústredňu firmy SATEL).
2. Pootočiť kryt proti smeru hodinových ručičiek (obr. 5) a zložiť ho (obr. 6).
3. Vybrať batériu.
4. Odtlačiť plasty (obr. 7) a vybrať modul elektroniky s optickou komorou (obr. 8).
5. Zložiť kryt termistora (obr. 9).
6. Odchýliť termistor a jeho vodiče (obr. 10).

7. Odtlačiť plast krytu optickej komory (obr. 11) a zložiť kryt (obr. 12).



8. Jemným štetcom alebo stlačeným vzduchom vyčistiť labyrint v kryte a v základni optickej komory, pričom treba dbať na vyhĺbenia, v ktorých sa nachádzajú LED-ky.

9. Nasadiť kryt optickej komory.

10. Uložiť vodiče termistora na zodpovedajúce miesto.

11. Nasadiť kryt termistora.

12. Pripevniť modul elektroniky s optickou komorou do krytu. Modul musí byť umiestnený tak, aby LED-ka smerovala na priehľadný plast.

13. Vložiť batériu.

14. Nasadiť kryt detektora.

15. Stlačiť tlačidlo testu / zrušenia (obr. 1). Spustí sa požiarly alarm.

7 Výmena batérie



Použité batérie sa nesmú vyhadzovať do komunálneho odpadu, ale treba ich v súlade s platnými predpismi týkajúcimi sa ochrany životného prostredia, odovzdať na zberné miesto.

Batériu treba vymeniť, keď signalizuje slabú batériu (3 krátke bliknutia LED-ky a 3 krátke pípnutia každých 30 sekúnd).

1. V zabezpečovacej ústredni spustiť servisný režim (ak je kontrolér pripojený na zabezpečovacuú ústredňu firmy SATEL).
2. Pootočiť kryt proti smeru hodinových ručičiek (obr. 5) a zložiť ho (obr. 6).
3. Vybrať vybitú batériu.
4. Vložiť novú lítiovú batériu CR123A 3 V.
5. Nasadiť kryt detektora.
6. Stlačiť tlačidlo testu / zrušenia (obr. 1). Spustí sa požiarly alarm.

8 Technické informácie

Práca vo frekvenčnom pásme	868,0 MHz ÷ 868,6 MHz
Dosah rádiovkej komunikácie (na otvorenom priestranstve)	
ABAX 2	
ACU-220	do 2000 m
ACU-280	do 1200 m
ABAX.....	do 500 m
Batéria	CR123A 3 V
Čas činnosti na batérii.....	približne 2 roky
Odber prúdu v pohotovostnom režime.....	30 µA
Maximálny odber prúdu	50 mA
Statická teplota zhlásenia alarmu	54°C
Rozsah pracovnej teploty.....	0°C...55°C
Maximálna vlhkosť ovzdušia.....	93±3%
Rozmery krytu.....	ø108 x 54 mm
Hmotnosť	170 g