

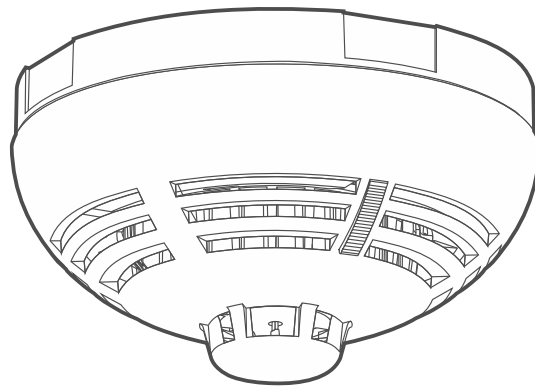
MICRA

Bezdrôtový detektor dymu a tepla

MSD-300

Programová verzia 2.00

SK



CE

msd-300_sk 08/24

Satel ®

SATEL sp. z o.o. • ul. Budowlanych 66 • 80-298 Gdansk • POLSKO
tel. +48/58 320 94 00
www.satel.pl

DÔLEŽITÉ

Zariadenie musí byť inštalované vysokokvalifikovanými odborníkmi.

Pred montážou sa oboznámte s touto príručkou na zamedzenie chýb, ktoré môžu spôsobovať chybnú činnosť, alebo dokonca poškodenie zariadenia.

Vykonávanie akýchkoľvek úprav na zariadení, ktoré nie sú autorizované výrobcom, alebo vykonávanie opráv znamená stratu záruky na zariadenie.

Popis symbolov na zariadení:



Zariadenie spĺňa požiadavky nariadení platných na území Európskej Únie.



Zariadenie je určené na montáž do interiérov.



Zariadenie sa nesmie vyhadzovať do komunálneho odpadu. Treba s ním nakladať zhodne s predpismi týkajúcimi sa ochrany životného prostredia (zariadenie uvedené na trh po 13. auguste 2005).



Zariadenie spĺňa požiadavky technických noriem Euroázijskej colnej únie.

Firma SATEL si dala za cieľ neustále zvyšovať kvalitu svojich výrobkov, čo môže znamenať zmeny v technickej špecifikácii a v programovom vybavení.

Informácie o vykonaných zmenách je možné nájsť na internetovej stránke:

<https://support.satel.pl>

Firma SATEL sp. z o.o. deklaruje, že typ rádiového zariadenia MSD-300 je zhodný s požiadavkami nariadenia 2014/53/EU. Úplný text vyhlásenia o zhode je dostupný na adrese: www.satel.pl/ce

Ikony v príručke



Upozornenie – informácia týkajúca sa bezpečnosti užívateľov, zariadení a pod.



Dôležité upozornenie – usmernenie alebo dodatočná informácia.

OBSAH

1.	Vlastnosti	2
2.	Popis.....	2
	Požiarny alarm.....	2
	Alarm sabotáže.....	3
	Rádiové prenosy.....	3
	Test detektora.....	3
	Testovací režim	3
	Detekcia zašpinenia optickej komory.....	3
	Kontrola stavu batérie.....	3
	Signalizácia LED	4
	Zvuková signalizácia.....	4
3.	Inštalácia	4
	3.1 Zásady inštalácie	4
	3.2 Montáž.....	5
4.	Údržba	7
5.	Čistenie optickej komory.....	7
6.	Výmena batérie.....	8
7.	Technické informácie.....	9

Kombinovaný detektor MSD-300 umožňuje zistenie skorého štádia požiaru, keď vzniká viditeľný dym, a/alebo je rýchly nárast teploty. Môže pracovať samostatne, alebo v rámci bezdrôtového systému MICRA. Príručka sa týka detektora s verziou elektroniky 1.2 (alebo novšou), a spolupracuje s:

- zabezpečovacími ústredňami PERFECTA (modely WRL),
- modulom PERFECTA-RF,
- kontrolérom VERSA-MCU,
- kontrolérom MTX-300,
- zabezpečovacím modulom MICRA (programová verzia 2.02 alebo novšia).

1. Vlastnosti

- Detektor viditeľného dymu.
- Detekcia zašpinenia optickej komory.
- Detektor teploty (termistor).
- Šifrované prenosy v frekvenčnom pásme 433 MHz.
- Červená LED-ka.
- Zabudovaný bzučiak.
- Tlačidlo na testovanie / zrušenie alarmu.
- Kontrola stavu batérie.
- Sabotážna ochrana pred otvorením krytu.

2. Popis

Požiarový alarm

Detekcia dymu

Na zisťovanie viditeľného dymu sa používa optická metóda. Keď koncentrácia dymu v optickej komore prekročí určený prah, spustí sa alarm. Parametre činnosti detektora dymu sú menené v závislosti od zmien teploty registrovaných detektorom teploty (termistorom). Detektor automaticky kompenzuje skokové zmeny v optickej komore spôsobené usadzovaním sa prachu.

Detekcia teploty

Prekročenie teploty 54°C, alebo príliš rýchly nárast teploty (pozri: tabuľka 1) spustí alarm.

Rýchlosť nárastu teploty ovzdušia	Dolná hranica času spustenia	Horná hranica času spustenia
1°C/min	29 min	40 min 20 s
3°C/min	7 min 13 s	13 min 40 s
5°C/min	4 min 9 s	8 min 20 s
10°C/min	1 min	4 min 20 s
20°C/min	30 s	2 min 20 s
30°C/min	20 s	1 min 40 s

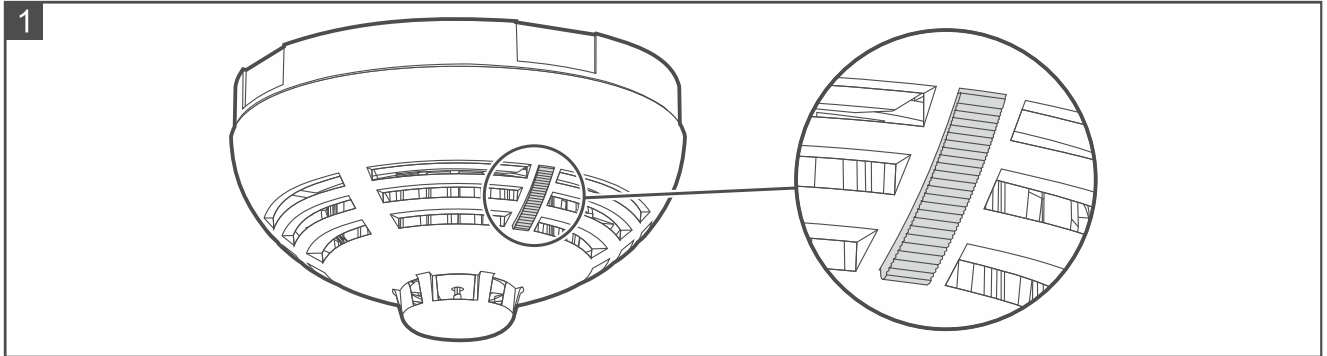
Tabuľka 1. Hranice času spustenia detektora teploty (termistora).

Signalizácia požiarneho alarmu

Požiarne alarm je signalizovaný po dobu 5 minút pomocou LED-ky (svieti) a zabudovaného bzučiaka (stály zvuk).

Zrušenie požiarneho alarmu

Stlačenie tlačidla testu / zrušenia (obr. 1), zruší alarm. Signalizácia požiarneho alarmu sa vypne na 5 minút.



Alarm sabotáže

Otvorenie krytu (narušenie sabotážneho kontaktu) spustí alarm sabotáže. Signalizuje ho LED-ka (svieti 2 sekundy).

Rádiové prenosy

Detektor zasiela rádiový prenos každých 15 minút, aby informoval o svojom stave (pravidelný prenos). Dodatočné prenosy sú zasielané v nasledujúcich prípadoch:

- požiarne alarm,
- koniec požiarneho alarmu,
- alarm sabotáže,
- koniec alarmu sabotáže.

Test detektora

Na otestovanie činnosti detektora treba stlačiť tlačidlo testu / zrušenia alarmu (obr. 1). Detektor vydá krátke pípnutie. Po chvíli sa spustí požiarne alarm.

Testovací režim

Testovací režim sa spúšťa na 20 minút po vložení batérie, alebo po otvorení krytu (po narušení sabotážneho kontaktu). Keď je spustený testovací režim, LED-ka dodatočne signalizuje pravidelný prenos.

Detekcia zašpinenia optickej komory

Detektor kontroluje stav optickej komory. Usadzovanie sa prachu v komore môže spôsobiť chybnú činnosť detektora. Keď optická komora vyžaduje vyčistenie:

- každých 40 sekúnd bliká LED-ka,
- každý rádiový prenos obsahuje informáciu o zašpinení komory.

Kontrola stavu batérie

Detektor kontroluje napätie batérie. Keď je napätie batérie nižšie ako 2,75 V, čiže batéria je vybitá:

- každých 40 sekúnd detektor vydá jedno pípnutie,

- každý rádiový prenos obsahuje informáciu o slabej batérii.

Signalizácia LED

LED-ka (obr. 1) signalizuje:

- požiarny alarm – svieti 2 minúty,
- alarm sabotáže – svieti 2 sekundy,
- zašpinenie optickej komory – jedno bliknutie každých 40 sekúnd,
- pravidelný prenos – jedno bliknutie (iba v testovacom režime).

Zvuková signalizácia

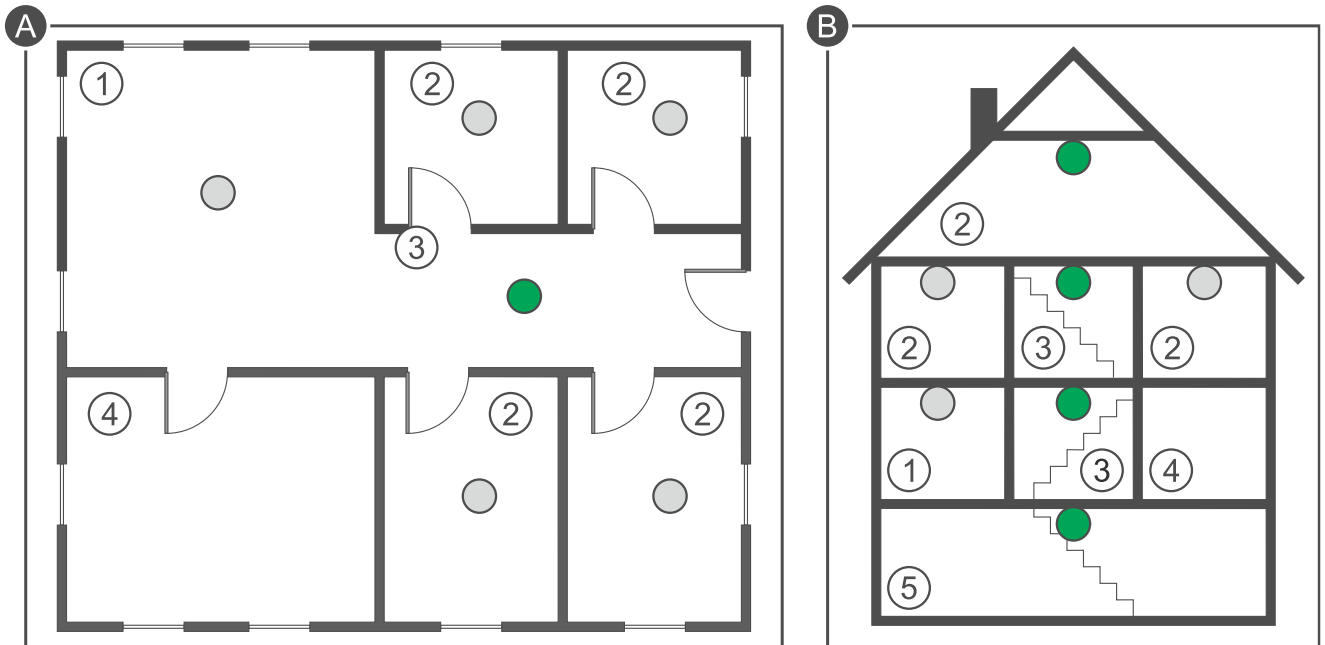
Zabudovaný bzučiak signalizuje:

- požiarny alarm – stály zvuk počas 2 minút,
- slabú batériu – jedno pípnutie každých 40 sekúnd,
- spustenie testu detektora – jedno pípnutie.

3. Inštalácia

3.1 Zásady inštalácie

- Detektor musí byť inštalovaný v uzatvorených interiéroch s normálnou vlhkosťou ovzdušia.
- Detektor sa nesmie inštalovať do exteriérov.
- Detektor musí byť inštalovaný na strope, čo najbližšie k stredu miestnosti.
- Detektor sa nesmie inštalovať na miestach, kde vzniká veľká koncentrácia prachu a peľu, a na miestach vzniku a kondenzácie vodnej pary.
- Detektor sa nesmie inštalovať v blízkosti ohrievačov, varičov, ventilátorov alebo klimatizácie.
- Detektor sa nesmie inštalovať na miestach, kde je voľný pohyb vzduchu (napr. v rohoch, výklenkoch a pod.).
- Ak má detektor ma pracovať v bezdrôtovom systéme, treba pri výbere miesta montáže zohľadniť dosah rádiovkej komunikácie (rádiové prenosy z detektora musia prichádzať do prijímača).
- Hrubé múry, kovové platne a pod. znižujú dosah rádiového signálu.
- Neodporúča sa montáž detektora v blízkosti elektrických inštalácií, nakoľko to môže mať nepriaznivý vplyv na dosah rádiového signálu.
- Ak je pri montáži použitá obojsmerná lepiaca páska, treba ju pri montáži dotlačiť.



Vysvetlivky k obrázkom A a B:

- ① obývačka.
- ② izba.
- ③ hala, predizba a pod.
- ④ kuchyňa.
- ⑤ pivnica.
- základné miesto montáže detektora.
- dodatočné miesto montáže detektora.

3.2 Montáž



Kryt detektora nie je možné zatvoriť bez vlozenej batérie.

Jestvuje nebezpečenstvo explózie batérie v prípade použitia inej batérie, ako je odporúčaná výrobcom, alebo v prípade nesprávneho zaobchádzania s batériou.

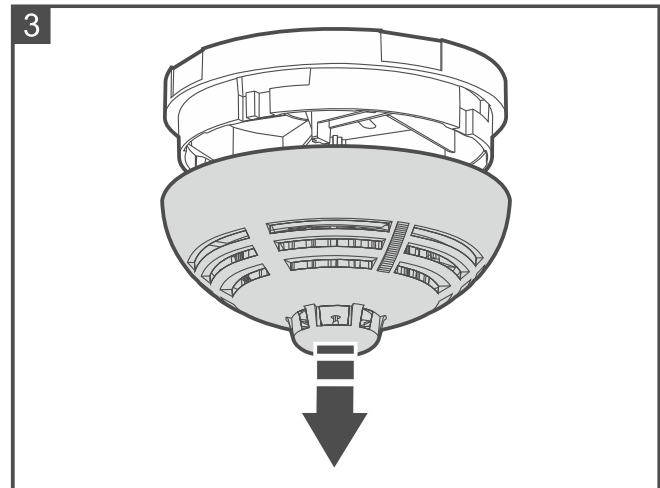
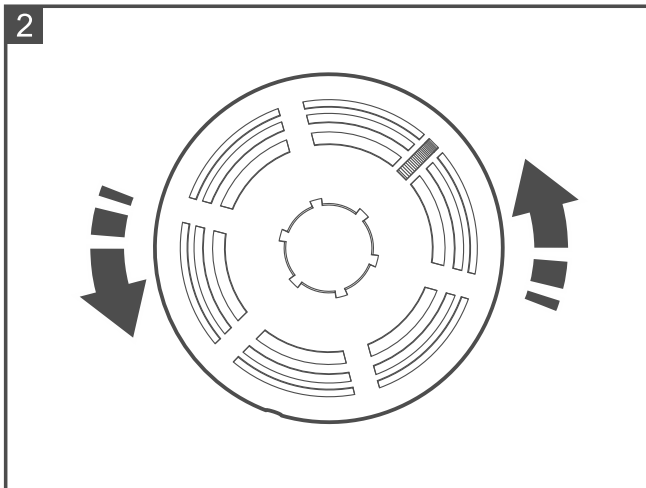
Batéria sa nesmie deformovať, rezať alebo vystavovať vplyvu vysokej teploty (hádzat' do ohňa, vkladať do rúry na pečenie a pod.).

Je zakázané vystavovať batériu veľmi nízkemu tlaku, nakoľko jestvuje riziko úniku ľahko zápalnej kvapaliny, úniku plynu alebo explózie batérie.

Počas vkladania alebo výmeny batérie treba zachovať zvláštnu ostražitosť. Výrobca nenesie zodpovednosť za škody spôsobené nesprávnou montážou batérie.

Nižšie uvedený popis sa týka montáže detektora, ktorý má pracovať v bezdrôtovom systéme. Ak má detektor pracovať autonómne, treba vynechať kroky 4-6.

1. Zložiť plastový protiprachový kryt.
2. Pootočiť kryt proti smeru hodinových ručičiek (obr. 2) a zložiť ho (obr. 3).

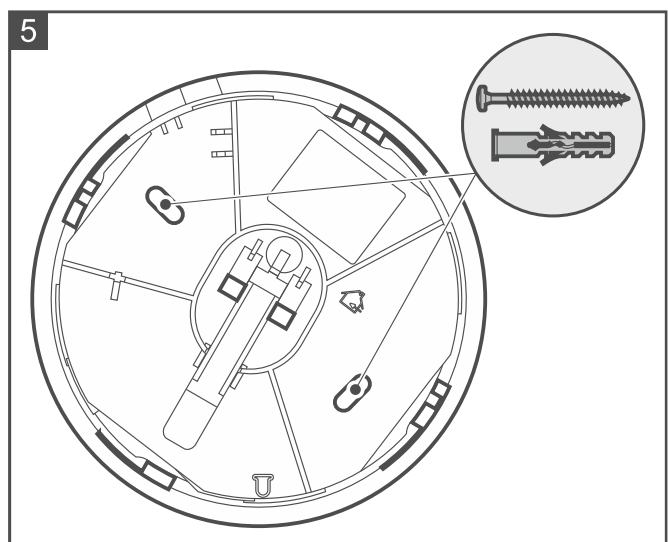
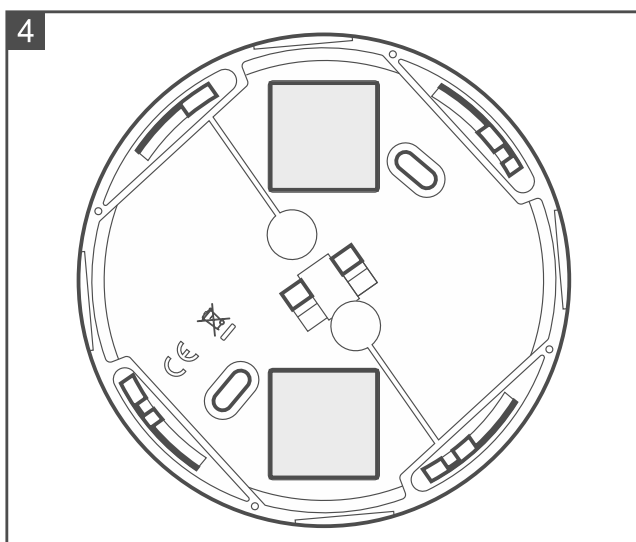


3. Vložit batériu.
4. Zaregistrovať detektora v bezdrôtovom systéme (pozri príručku ústrední PERFECTA / ústrední VERSA / kontroléra MTX-300 / kontroléra VERSA-MCU / modulu MICRA).
5. Umiestniť detektor na miesto jeho budúcej montáže.
6. Stlačiť a pustiť sabotážny kontakt. Ak bude prijatý prenos z detektora, pokračovať v montáži. Ak nebude prijatý prenos z detektora, treba vybrať iné miesto montáže a zopakovať test. Niekedy stačí presunúť zariadenie o niekoľko desiatok centimetrov.
7. Ak má byť detektor pripevnený na strop pomocou obojsmernej lepiacej pásky (obr. 4):
 - prilepiť pásku na základňu krytu a počkať niekoľko sekúnd.
 - prilepiť základňu krytu na strop a počkať niekoľko sekúnd.



Povrchy, na ktoré je prilepená páska musia byť čisté a suché. Nesmú byť zaprášené alebo masné.

8. Ak má byť detektor pripevnený na strop pomocou skrutiek (obr. 5):
 - priložiť základňu krytu na strop a označiť polohu montážnych otvorov.
 - do steny vyvŕtať otvory pre hmoždinky. Hmoždinky dodávané so zariadením sú určené pre stenu typu betón, tehla a pod. V prípade inej steny (sadrokartón, plast), treba použiť iné zodpovedajúce hmoždinky.
 - pripevniť základňu krytu na strop.



9. Nasadiť kryt detektora a zablokovat' ho pomocou skrutky. Skrutka sa nachádza v tom istom vrecúšku, ako hmoždinky a skrutky na montáž.
10. Stlačiť tlačidlo testu / zrušenia (obr. 1). Po chvíli sa spustí požiarly alarm.
11. Opätovne stlačiť tlačidlo testu / zrušenia, na zrušenie alarmu.



Ak sa na objekte, na ktorom je nainštalovaný detektor, vykonávajú akékoľvek práce, ktoré by mohli znečistiť optickú komoru, treba na detektor nasadiť plastový protiprachový kryt a ponechať ho do času ukončenia týchto prác.

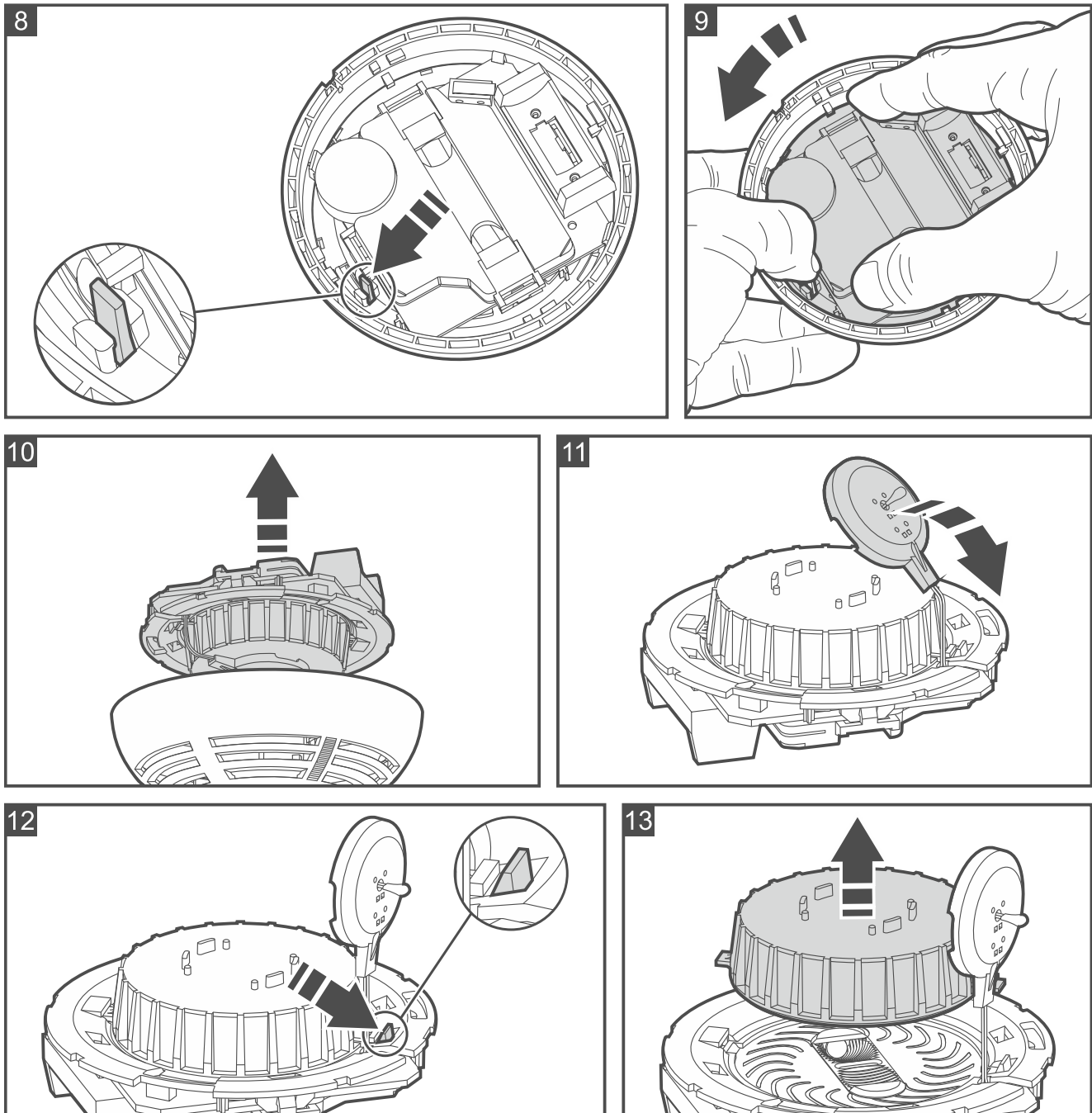
4. Údržba

Detektor musí byť pravidelne kontrolovaný s cieľom overenia správnosti jeho činnosti. Pravidelné kontroly musia byť vykonávané aspoň raz za 6 mesiacov. Na overenie, či je detektor funkčný, treba stlačiť tlačidlo testu / zrušenia (obr. 1). Spustí sa požiarly alarm.

5. Čistenie optickej komory

Odporúča sa čistiť optickú komoru aspoň raz za rok. Čistenie komory je nutné, keď LED-ka signalizuje znečistenie komory (jedno bliknutie každých 40 sekúnd).

1. Vyskrutkovať blokovaciu skrutku a otvoriť kryt detektora (obr. 2 a 3).
2. Vybrať batériu.
3. Odtlačiť plast (obr. 8) a pootočiť modul elektroniky proti smeru hodinových ručičiek (obr. 9).
4. Vybrať modul elektroniky s optickou komorou (obr. 10).
5. Zložiť prvok s detektorom teploty (termistorom) z krytu optickej komory (obr. 11).
6. Odtlačiť plast (obr. 12) a zložiť kryt optickej komory (obr. 13).
7. Jemným štetcom alebo stlačeným vzduchom vyčistiť labyrint v kryte a v základni optickej komory, pričom treba dbať na vyhlbenia, v ktorých sa nachádzajú LED-ky.
8. Nasadiť kryt optickej komory.
9. Nasadiť prvok s detektorom teploty (termistorom) na optickú komoru.
10. Vložiť modul elektroniky s optickou komorou do krytu a pootočiť ho v smere hodinových ručičiek.
11. Vložiť batériu.
12. Nasadiť kryt detektora a zablokovat' ho skrutkou.
13. Stlačiť tlačidlo testu / zrušenia (obr. 1). Po chvíli sa spustí požiarly alarm.
14. Opätovne stlačiť tlačidlo testu / zrušenia, na zrušenie alarmu.



6. Výmena batérie



Použité batérie sa nesmú vyhadzovať do komunálneho odpadu, ale treba s nimi narábať v súlade s platnými predpismi týkajúcimi sa ochrany životného prostredia.

Keď detektor signalizuje slabú batériu (jedno bliknutie každých 40 sekúnd), treba batériu vymeniť.

1. Vyskrutkovať blokovaciu skrutku a otvoriť kryt detektora (obr. 2 a 3).
2. Vybrať vybitú batériu.
3. Vložiť novú lítiovú batériu CR123A 3 V.
4. Nasadiť kryt detektora a zablokováť ho skrutkou.
5. Stlačiť tlačidlo testu / zrušenia (obr. 1). Po chvíli sa spustí požiarny alarm.
6. Opätovne stlačiť tlačidlo testu / zrušenia, na zrušenie alarmu.

7. Technické informácie

Práca vo frekvenčnom pásme	433,05 ÷ 434,79 MHz
Dosah rádiovkej komunikácie (na otvorenom priestranstve)	do 200 m
Batéria	CR123A 3 V
Predpokladaný čas činnosti batérie	max. 3 roky
Odber prúdu v pohotovostnom režime.....	50 µA
Maximálny odber prúdu	20 mA
Statická teplota zhlásenia alarmu	54 °C
Rozsah pracovnej teploty.....	0 °C...+55 °C
Maximálna vlhkosť ovzdušia.....	93±3%
Rozmery krytu.....	ø108 x 61 mm
Hmotnosť	170 g